

Årsberättelse 2023

Stiftelsen Kursverksamheten
vid Lunds universitet



Om Folkuniversitetet

Vi är ett obundet studieförbund. Genom utbildning hjälper vi våra deltagare att växa som människor; alltid personligt, ibland också karriärmässigt. Vi gör det genom att inspirera, förstå och ha förtroende för deras egna drivkrafter att lära sig.

Vår vision

Vi ska vara den främsta idéburna organisationen för det livslånga lärandet. Vi ska genom kunskap och skapande ge människor förutsättningar för ett rikare liv. Vi ska vara en naturlig mötesplats för människors fria kunskapssökande, för lärande, för kulturupplevelser och för möjlighet till reflektion. Kunskap har ett värde i sig, både för individen och för samhällsutvecklingen i stort. Kunskap ger inte bara färdigheter och en ökad förståelse för vår omvärld, utan också glädje, engagemang och delaktighet. Kunskap förändrar.

Verksamhetsidé

Folkuniversitetet är ett studieförbund som verkar i nära anknytning till universitet och högskolor och är fristående i förhållande till politiska, religiösa och fackliga rörelser. Folkuniversitetet bedriver folkbildning och vuxenutbildning. I denna uppgift ingår att samverka med forskare, lärare och studerande till insatser för ett fritt och frivilligt och för alla öppet studiearbete. Folkuniversitetet ser det som viktigt att pröva nya former och metoder inom folkbildning och vuxenutbildning samt att verka för en ökad internationalisering av studiearbetet.

Folkbildningstanken

Folkbildningstanken, som är alla människors livslånga rätt att fritt söka efter kunskap, genomsyrar vår pedagogik, vår organisation och våra värderingar. Vi vill lyfta kunskapens och toleransens betydelse för vårt samhälle i motsats till fördomar och förutfattade meningar. Vi vill som en engagerad aktör i det civila samhället öka individens möjligheter att vara delaktig i viktiga samhällsfrågor.

Icke vinstdrivande

Folkuniversitetet är en icke vinstdrivande stiftelse. Eventuellt överskott återinvesteras för att utveckla verksamheten.

Folkuniversitetets historia i korthet

Parallellt med framväxandet av nya universitet och högskolor vid 1900-talets början väcktes tanken på att sprida kunskap från universiteten vidare till allmänheten.

Studenter började arrangera egna studiecirklar för människor som inte läste på universitetet. Huvudsakligen anordnades kurser och föreläsningar inom språk, historia och litteratur.

Med hjälp av universitet och studentkårer bildades studieledarföreningar för att samordna verksamheten. 1942 bildades Folkuniversitetet som fick status som studieförbund 1947.

Under 1960-talet omorganiserades verksamheten till stiftelseform med studentkårerna, universiteten och Folkuniversitetsföreningen som huvudmän.

Folkuniversitetet består av fem olika stiftelser med säte i Stockholm, Uppsala, Göteborg, Lund och Umeå. Därtill finns ett gemensamt förbundskansli. I våra styrelser sitter representanter från universiteten, studentkårerna och Folkuniversitetsföreningen.

Folkuniversitetet Syd

Folkuniversitetet Stiftelsen Kursverksamheten vid Lunds universitet omfattar Skåne, Blekinge, Kronobergs och Kalmar län samt södra Halland. Vi har fasta kontor på 11 orter.

Folkbildningsverksamheten finansieras med bidrag från staten, ovannämnda regioner och dess kommuner.

Livslångt lärande bidrar till en demokratisk samhällsutveckling



Folkuniversitetet skapar viktiga förutsättningar för ett livslångt och livsnödvändigt lärande för många människor, med sin mångsidiga verksamhet och genom sina kunniga, engagerade och kreativa medarbetare.

I folkbildningen är det livslånga lärandet fritt och frivilligt och har ett värde i sig själv, bortom betyg, formella kvalifikationskrav och samhällsnytta. Lärandet drivs av nyfikenhet och lust, och nyvunna kunskaper vidgar perspektiven och öppnar dörrar till nya världar och nya gemenskaper.

Dagens arbetsliv genomgår en stor omvandling som hänger samman med ekonomiska utmaningar, digitalisering, teknisk utveckling, grön omställning och stora framtida arbetskraftsbehov inom exempelvis skola, vård och omsorg. Folkuniversitetet står redo och erbjuder livslångt lärande till alla dem som behöver och önskar kompetensutveckling i arbetet, omställning i yrkeslivet eller en väg in till arbetsmarknaden.

Utbudet av kursverksamhet, diplomutbildningar och Yrkehögskoleutbildningar är varierat, högkvalitativt och under ständig utveckling, för att möta individens och samhällets behov.

Livslångt lärande möjliggörs också genom Folkuniversitetets nära koppling till universiteten. Forskningsföreläsningar av olika slag sprider kunskap om aktuell forskning och skapar mötesplatser för samtal och ömsesidigt utbyte av erfarenheter och idéer.

I tider av ekonomiska neddragningar, och givet den oroande omvärldsutvecklingen och en ökad polarisering, är det av yttersta vikt att värna rätten till livslångt lärande. Livslångt lärande och kunskap skapar möjligheter, förståelse och sammanhållning samt bidrar till en demokratisk samhällsutveckling.

Mia Rönnmar, ordförande



Det livslånga,
livsvida, livsnöd-
vändiga lärandet!

ANNIKA DOLK, STIFTELSESEKTOR

2023 är ett år som präglats av oro. Utrikespolitiskt har det bland annat handlat om Rysslands fortsatta attacker av Ukraina, Hamas terrordåd och Israels svar på detta. Inrikespolitiskt har oron för inflation, gängkriminalitet, ett utökat terrorhot mot Sverige och NATO-medlemskap präglat debatten. Och för oss som studieförbund har den minskning med 30% av statsbidraget som regeringen adresserade i sin budget medfört oro över hur folkbildningsverksamheten ska bedrivas framgent.

I tider som denna blir sökandet efter kunskap, och lusten att skapa, ett sätt att hantera verkligheten. Människor vill förstå varför, diskutera med andra, skingra tankarna genom att vara kreativa. Folkuniversitetet erbjuder dessa möjligheter genom att erbjuda gratis forskningsföreläsningar, stöd för grupper som vill bilda egna studiecirklar och en stor, bred, för alla öppen kursverksamhet. Vi ser att dessa behov kvarstår även om det ekonomiska utrymmet minskar, och vi planerar för att bygga en organisation som möjliggör ett livslångt lärande.

Främjande av stiftelsens ändamål

Folkuniversitetet Stiftelsen Kursverksamheten vid Lunds universitet har till ändamål att bedriva folkbildning och vuxenutbildning. Detta görs genom att all verksamhet tar sin utgångspunkt i folkbildningens värdegrund, idé och metod.

Att vi verkar inom tre områden: skolor, folkbildning och vuxenutbildning skapar bredd och gör organisationen unik. De omfattas alla av Folkuniversitetets verksamhetsidé: att genom kunskap och skapande ge människor förutsättningar för ett rikare liv, och de kännetecknas av den kunskaps- och människosyn som är sprungen ur folkbildningen.

Inom vuxenutbildningen kommer detta till uttryck i att vi ger människor möjlighet att utvecklas och ta ansvar i samhällslivet och etableras på arbetsmarknaden, samt skapa förutsättningar för vidare studier. Inom skolor kommer detta till uttryck i att vi ger människor goda förutsättningar att studera vidare. Inom folkbildning kommer detta till uttryck i att vi ger människor möjlighet att utifrån ett eget val tillgodogöra sig och förädla kunskaper och färdigheter för det syfte de själva valt.

Det som särskiljer våra verksamhetsområden är vem som finansierar verksamheten och vem som definierar innehållet.

Genom att vara verksam inom dessa områden kan stiftelsen förverkliga den målbild Folkuniversitetets förbundsstyrelse antagit, att vara:

- En stabil nationell aktör
- En självklar del av det livslånga lärandet
- En stark röst med förmåga att påverka
- En naturlig länk till utbildningsvärlden utanför Sverige

Folkbildning

Som en följd av det nya kvalitativa statsbidragssystemet, som innebär att Folkuniversitetet nationellt ska göra ett verksamhetsåtagande, har Folkuniversitetet i region syd påbörjat en omorganisation där tre distrikt ersätts av tre verksamhetsområden och folkbildningen kommer att ledas av en regionchef istället för fem verksamhetschefer. Under året som gått har denna omorganisation förhandlats och den börjar gälla den 1 januari 2024.

De riktade medel som regeringen tidigare tillskjutit folkbildningen för att kunna göra särskilda insatser för människor som tvingats fly till

Sverige, Svenska från dag ett och Vardagssvenska, upphörde under året, men vi fick förnyat förtroende att driva ett så kallat ESF CARE-projekt (The Cohesion's Action for Refugees in Europe), i syfte att stärka ukrainska flyktingars möjligheter att arbeta och verka i Sverige under den tid de befinner sig här.

Det är fortsatt svårt att öka omsättningen i verksamhetsområdet. Den blygsamma ökningen med 1,3 %, gör att vi inte heller i år kommer upp i de volymer vi hade innan pandemin.

Södra Folkhögskolan i Helsingborg har från och med i år påbörjat nästa del av den process som förhoppningsvis ska leda till en helt självständig status. Skolan har nu egna statsbidrag för att bedriva verksamheten och har också fått ett större antal deltagarveckor att erbjuda, vilket gör att fler av de deltagare, som står i kö för att antas, kan påbörja sin utbildning.

Vuxenutbildning

Under året har Arbetsförmedlingen upphandlat Korta vägen, ett arbetsmarknadsuppdrag för arbetslösa akademiker. Folkuniversitetet i region syd, som har Lunds universitet som en av stiftelsens grundare, lämnade in ett anbud i samverkan med universitetet. Tyvärr vann en annan anordnare i Lund, men vi vann uppdraget i samverkan med Linnéuniversitetet i Kalmar och Växjö.

Vuxenutbildningens omsättning faller tillbaka med en dryg procentenhet i förhållande till föregående år eftersom arbetsmarknadsuppdraget Introduktion till arbete avslutats på alla orter utom Malmö och antalet deltagare i Rusta och matcha inte ökat nämnvärt. Detsamma gäller för den sfi-verksamhet vi bedriver i egen regi och i samverkan med folkhögskolor. Dock utgör verksamhetsområdet vuxenutbildning fortfarande 39 % av stiftelsens hela omsättning.

Skolor

Verksamhetsområde skolor har utökats med tre nya yrkeshögskoleutbildningar samtidigt som de båda gymnasieskolorna utökat antal platser. Detta har medfört en omsättningsökning i verksamhetsområdet med 6 %. Marginalerna har dock minskat kraftigt som en följd av stora kostnadsökningar för lokaler och skolmältider.

Ekonomi

Folkuniversitetet Stiftelsen Kursverksamheten vid Lunds universitet omsatte under 2023 281 miljoner kronor - en marginell ökning med drygt 1 % jämfört med föregående år. Resultatet blev positivt och uppgick till 5,3 % av omsättningen, vilket gjorde att vi klarade det överskottsmål som styrelsen satt för att vi ska säkra stiftelsens fortlevnad och ha medel för förnyelse och utveckling av verksamheten.

Personal

Antal årsarbetare har varit 317, varav 27 % män och 73 % kvinnor. Detta är en liten minskning av antal personer och en marginell höjning av andelen kvinnor. Den årliga kartläggning som görs i samråd med fackliga organisationer uppvisar inga oskäligena skillnader mellan könen vad gäller lönesättning.

För att kunna följa upp arbetsmiljön och snabbt kunna vidta åtgärder vid eventuella brister använder vi ett pulsmättningsverktyg som mäter kultur, engagemang och ledarskap. Resultaten är relativt konstanta. Vi har omkring 60 % svarsfrekvens och över 70 i alla variabler, på en 100-gradig skala, vilket i detta system bedöms vara högt.

Framtiden – externt

Under de närmaste tre åren kommer statsbidraget till folkbildningen att sjunka med 30 % i förhållande till

dagens nivå. Detta, i kombination med att ett nytt statsbidragssystem införs, medför andra prioriteringar och ett förändrat arbetssätt.

Arbetsförmedlingen har fått i uppdrag av regeringen att öka antalet inskrivna i matchningstjänster, vilket skulle kunna innebära en förstärkning av kundvalsuppdraget Rusta och matcha. Vi ser också att antalet inskrivna i Korta vägen, som syftar till att hjälpa akademiker till ett arbete eller vidare studier i Sverige, kommer att öka eftersom antalet arbetslösa akademiker tigger.

Behovet av omställning och möjlighet att lära genom hela livet ökar. Vi ser stora möjligheter att erbjuda såväl yrkeshögskolans kurser som kurser inom personalutbildningsfältet på distans till såväl privatpersoner som företag.

I egenskap av huvudman för skolor och förskolor följer vi den pågående debatten om sänkning av elevpengen för friskolor samt hur dimensioneringsdirektivet från regeringen (att arbetsmarknadens behov ska vägas in vid planering och dimensionering av vissa utbildningar på gymnasial nivå) kommer påverka vår verksamhet.

Framtiden – internt

De möjligheter som redovisats ovan kräver att stiftelsens organisation förmår anpassa sig till de externa krav och förväntningar som finns på ett studieförbund och på oss som aktör inom vuxenutbildnings- och skolfältet. Den modell som kommer gälla från den 1 januari 2024 skapar bättre möjligheter att göra så, även om det alltid innebär en stor ansträngning att genomföra en omorganisation.

Primärt är det utvecklingen inom folkbildningen som kommer kräva ett intensivt arbete med att anpassa verksamheten utifrån snävare ekonomiska

ramar och det verksamhetsåtagande vi gör. Men också övriga verksamheter påverkas av att de ekonomiska marginalerna krymper, som en konsekvens av inflationen samt kraftigt ökade kostnader. De strategiska val som behöver göras utgår från vår verksamhetsidé och viljan att arbeta för enskilda individers rätt till, och möjligheter att tillgodogöra sig ett livslångt, livsvitt, livsnödvändigt lärande.

Skolverksamheten fortsätter öka, med nya yrkeshögskoleutbildningar och fler elever på gymnasieskolorna. Den satsning på att tillsammans med övriga regioner inom Folkuniversitetet driva gemensamma affärsutvecklingsprocesser hoppas vi ska bidra till att vi kan få beviljat fler yrkeshögskoleutbildningar.

Eftersom Södra Folkhögskolan i Helsingborg beviljats egna statsbidrag kommer en ny stiftelse som blir dess huvudman att bildas.

Tack

Vi lämnar ett år som inneburit en förberedelse inför ett nytt sätt att organisera arbetet. Nya regionchefer har rekryterats, tjänster och processer har behövt tänkas om. Under hela denna tid har personalen fortsatt arbeta för att ge deltagare, elever och kunder förutsättningar att fortsätta lära och skapa tillsammans, och levererat goda resultat. Tack alla som under det gångna året bidragit till att Folkuniversitetet Stiftelsen Kursverksamheten vid Lunds universitet har kunnat växa och utveckla såväl befintlig som ny verksamhet.

Annika Dolk
Stiftelsesektor

Rapport från distrikten



Distrikt Väst

Annika Segerlund, distriktschef

Folkbildning och arbetsliv genomförde viktiga insatser för ukrainare inom ESF Care projektet finansierat av ESF. Studiecirklar, samarbeten med föreningar och fria grupper och kulturprogram inom ett flertal ämnesområden, liksom arbetsmarknadstjänsten Rusta och matcha, anordnades i sex kommuner. Under året avslutades arbetsmarknadstjänsten INAB och verksamhet inom arbetslivsinriktat rehabiliteringsstöd startades. I skolverksamheterna utmärkte sig Johannes Hedberggymnasiet i Helsingborg särskilt, med bästa söktryck sedan starten 1994. Sfi-fjärrundervisning utvecklades på två nya orter och vuxenutbildning till processoperatör inom livsmedelsproduktion startades i Familjen Helsingborg genom samverkan med Åstorps kommun. Södra Folkhögskolan i Helsingborg genomförde studieförberedande uppdrag, upphandlat av Helsingborgs stad och insats inom minoritetsspråk finansierat med projektmedel från Folkbildningsrådet.



Distrikt Öst

Maria Skoglund, distriktschef

Arbetsförmedlingens uppdrag Rusta och matcha finns på 14 orter i distriktet. Till vår glädje fick vi åter igen möjlighet att bedriva Akademikerspåret Korta vägen tillsammans med Linnéuniversitet i Växjö och Kalmar. Syftet är att få deltagarna att närma sig arbetsmarknaden eller vidare studier. I Växjö finns även sysselsättningsplatser och arbetsprövning i en kreativ miljö. Tillsammans med Jämshögs folkhögskola bedrivs sfi-verksamhet i fem kommuner. I Växjö bedriver vi som tidigare år vuxenutbildning. Kursverksamheten utvecklas med nya kurser och vi är särskilt stolta över vår nya floristutbildning. ESF Care projekten, som är finansierade av ESF, har bedrivits i Växjö, Kalmar, Karlskrona och Kristianstad. Syftet med projekten är att lära målgruppen svenska och hitta sätt att närma sig arbetsmarknaden. Montessoriskolan Regnbågen har under hösten invigt egen fastighet med tillhörande skolgård som eleverna har stor glädje av.



Distrikt Syd

Björn Ahlgren, distriktschef

2023 har på många sätt gått i förändringens tecken, med kommande omorganisation, oro kring kostnadshöjningar och minskningar i statsbidragen. Studiecirklar och föreningssamverkan har fortsatt trots osäkerhet kring utformning av framtida statsbidrag. Kurserna började under året återhämta sig från pandemiperioden, med bl.a. distanskurser och AI som utvecklingsområden. Efter en projektperiod kom i december ett efterlängtat beslut att starta en ny Balettakademi i Malmö 2024. Sfi i Malmö och Lund bedrivs numer i gott samarbete med Eslövs folkhögskola. Kundval Rusta och matcha är distriktets nya arbetsmarknadsuppdrag som under året på allvar kom igång i Malmö och Lund. I Malmö bedrivs även Introduktion till arbete med omkring 300 deltagare. Yrkeshögskolan genomförde under året sju olika utbildningar med omkring 150 årsstudieplatser, den största omfattningen sedan starten 2009. Tre nya utbildningar beviljades i januari 2024.



En ruggig oktoberväll är värmen desto högre när Funkiskören stämmer upp i Folkuniversitetets lokaler på Västanforsgatan i Malmö. För många av deltagarna är kören en av veckans stora höjdpunkter.

Fakta om Funkis

Funkis är en verksamhet för personer med funktionsvariation där alla kan vara med och utöva sitt intresse tack vare extra stöd. Funkiskören är en del av Folkuniversitetets folkbildningsverksamhet som möjliggörs av statliga, regionala och kommunala medel.

Glädje och kamratskap när Funkis tar ton

Text: Magnus Montgomery

Linnea Persson, rutinerad körsångare, är tidigt på plats. För henne är kören viktig. Inte bara för att hon älskar musik och att sjunga. Det är gemenskapen som lockar.

– Här träffar jag till exempel min kollega Fanny. Vi träffas ofta på jobbet, men sällan utanför. Kören är ett roligt sätt för oss att umgås utanför arbetstid, säger Linnea.

Fanny Ekelund instämmer.

– Jag älskar kören! Både att få sjunga och att få träffa nya och gamla

vänner, säger Fanny, som har tre stora influenser: Carola, Peter Jöback och Tommy Körberg.

– Jag hoppas även att en dag få sjunga Whitney Houstons "I will always love you" i kören, säger hon.

Lasse Berghagen i fokus

Men först är det Lasse Berghagen som gäller. Planen är att köra ett medley med hans mest kända sånger, och kören hinner riva av bland annat "Teddybjörnen Fredriksson" och "En kväll i juni" under kvällens träff. Gruppen diskuterar även texterna och bakgrunden till texten i "En kväll i juni".

Anna Malin Davidsson är körledare och hon vägleder kören till stor del vid sitt elpiano, men inte endast. Funkiskören handlar om mycket mer än så. Till exempel är rytmik ett viktigt inslag. Dessutom värmer man upp med dans, just denna kväll till beatet av Michael Jacksons "Thriller". Kören jobbar

även med att ge teckenstöd till sångerna de framför.

– Det är både lätt och roligt när man väl har lärt sig det, förklarar Sara Klamming.

Tjo och tjim uppskattas

Någon som uppskattar liv och rörelse i kören är Ika Borglin. Hon är blind och har begränsat tal och liten rörelseförmåga, men kören är veckans stora höjdpunkt för henne.

– Ika älskar musik och allt tjo och tjim här. Hon älskar låtarna som framförs och brukar ofta nynna med, förklarar Matilda Isaksson, hennes assistent.

Körens mål är av hävd den årliga konserten för familj och vänner i december. Nästa år hägrar dessutom ett ännu större mål.

Mer kan jag tyvärr inte riktigt säga i dagsläget, eftersom allt inte är riktigt klart ännu, ler Anna Malin.



Kursen är för nybörjare och ges i dagsläget på distans och på plats i Malmö.

Folkuniversitetet lär ut bokföring i lugnare tempo

Sedan mitten av oktober finns det möjlighet att lära sig bokföring i lugnare tempo på Folkuniversitetet. Kursen riktar sig exempelvis till den som är studieovan, har en NPF-diagnos eller av andra anledningar behöver studera i ett lugnare tempo.

Text: Magnus Montgomery

Viktig grupp att fånga in

Charlotte Fana har hållit kurser inom ekonomi på Folkuniversitetet i drygt 20 år. Hon berättar att bakgrunden till att kursen skapades är att hon i sin undervisning ofta mött människor som av olika anledningar efterfrågar undervisning i lugnare tempo. Anledningarna varierar. NPF-diagnoser, utbrändhet eller dyslexi kan vara några faktorer. Studieovana och osäkerhet en annan. Det kan också vara så att en kursdeltagare varit arbetslös under en längre tid och känner att det är lite trögt att komma in på arbetsmarknaden igen.

– Därför är detta en viktig grupp att fånga upp. Vi har länge erbjudit intensivkurser inom bokföring. Det ligger helt i folkbildningens idé att i mån av möjlighet även göra det motsatta, för att nå så många vi kan, säger Charlotte Fana.

Rent schemamässigt bygger undervisningen på fler lektionstimmar, och kortare lektionstillfällen. I övrigt präglas undervisningen mycket av en öppen kultur, där individens behov står i centrum så mycket det går. Deltagarna får även extrauppgifter med facit som de kan arbeta med mellan lektionstillfällena.

Extra paus okej

– Det kan handla om en så enkel sak som att deltagaren behöver ta lite extra pauser, vilket alltid är okej, bara man säger till, säger Charlotte Fana, som personligen får ut mycket av att undervisa kurserna.

– För mig är detta superspännande och utvecklande. Jag måste prova mig fram och utvärdera varje lektion när den är över. Det som funkar kör jag vidare med, det som funkar mindre bra omprövar jag, säger hon.

Det finns planer på att ge även fortsättningskurser i bokföring i lugnare tempo, eftersom behovet så uppenbart finns.

– Men för vissa deltagare är det så att lugnt tempo-kursen fungerar som en mjukstart i en trygg miljö, och att nästa kurs blir en "vanlig" kurs, avslutar Charlotte Fana.



Olga (till vänster) hoppas på att få jobba som ingenjör. Natalia vill jobba med att undervisa.

Ukrainare i Sverige mötte författare

Allt från boktips till kungahuset diskuteras när Åsa Knutsson undervisar ukrainare som lär sig svenska på Folkuniversitetet i Lund. Under måndagen fick klassen dessutom besök av Louise Tarras och Eva Bernhardtson, författare till elevernas lärobok, "Min mening", utgiven av Folkuniversitetets förlag.

Text: Magnus Montgomery

Deltagarna har alla olika åldrar och bakgrund, men en sak har de alla gemensamt: en stark önskan om att bli en del av och få ett jobb i Sverige.

Olga kommer från staden Kramatorsk och har varit i Sverige i cirka ett år. Hon trivs med undervisningen på Folkuniversitetet och hennes långsiktiga mål är att börja

jobba som ingenjör. Hon har redan varit på flera intervjuer.

Se positivt på tillvaron

– Det som återstår nu är att jag måste förbättra både min svenska och min engelska. Jag försöker att alltid se positivt på tillvaron, och jag tycker om människorna här i Sverige. Det finns

många som är öppna och vill hjälpa mig, säger Olga.

Läraren Åsa Knutsson hälsar alla välkomna och förklarar lektionens upplägg. Hon pratar tydligt och är noggrann med att alla förstår innebörden av dagens planering.

– Vid tillfälle tar vi paus. Kommer ni ihåg vad "vid tillfälle" betyder? När det passar, förklarar hon.

Efter genomgången av dagens planering är det dags för Louise Tarras och Eva Bernhardtson att ta över. De är nu spända på att lära sig mer om vad deltagarna tycker om deras bok. De skrev tillsammans den första utgåvan av "Min mening" 1997. De jobbade då båda som lärare och var rörande



Åsa Knutsson går igenom dagens upplägg.

överens om att de läromedel de hade att använda inte höll måttet. De ville skriva en bok mer riktad mot vuxna i alla åldrar, om ämnen som är relevanta.

- Om livet, kärleken, politiken och religionen, säger Louise Tarras.
- Vi bangar inte för de svåra ämnena, förklarar Eva Bernhardtson.

Disko med kungen

Eleverna har i förväg jobbat fram frågor till författarna, tillsammans med Åsa Knutsson, och snart uppstår livliga och nyfikna samtal och diskussioner.

“Har någon av er träffat kungen?”, lyder en fråga.

- Jag har faktiskt dansat på samma dansgolv som honom en gång när jag var yngre, på ett diskotek. Men vi

dansade inte med varandra, berättar Louise Tarras.

“Finns det något ni skulle vilja ändra i boken?”, är en annan fråga.

- Vilken bra fråga!, utropar Louise och Eva samtidigt.

- Vissa saker måste helt enkelt ändras då och då. Som till exempel det som handlar om politik. Idag har vi åtta partier i Riksdagen, men det kan förändras efter nästa val, och då måste vi skriva om den delen, säger Eva.

I pausen sitter Inna och tar igen sig med ett glas vatten i sommarvärmen. Hon är mycket nöjd med dagens upplägg.

- Det är mycket intressant att träffa författarna och jag har redan lärt mig flera nya ord. Det viktigaste för mig nu är att lära mig mer svenska och få ett



Louise Tarras och Eva Bernhardtson, författare till elevernas lärobok, “Min mening”.

jobb. Nyligen har jag börjat läsa “Den fula Ankungen” av H.C. Andersen på svenska. Jag skriver ner och lär mig sedan alla ord jag inte förstår. Det är ett bra sätt att lära sig, säger hon.

Fakta

“Care of Folkbildningen for Ukrainians” riktar sig till den som kommer från Ukraina, är 18 år eller äldre och omfattas av EU:s massflyktningdirektiv på grund av kriget i Ukraina. I programmet ingår språkutbildning, individuell coaching, kartläggning, kompetensutveckling, validering och sociala aktiviteter samt matchning med arbetsgivare. Programmet finansieras av Europeiska socialfonden.

Folkuniversitetet skapar roligare vardag för seniorer i Malmö



Under hösten 2023 vann Folkuniversitetet en upphandling i Malmö stad, som i korthet innebär att studieförbundet kommer att anordna roliga aktiviteter för seniorer på träffpunkter och vårdboenden i Malmö.

Text: Magnus Montgomery

Verksamheten har nyligen rullat igång och ett 50-tal vårdboenden kan nu höra av sig till Folkuniversitetet med önskemål om aktiviteter.

– Om vi inte har aktiviteten i vårt redan mycket breda utbud gör vi vårt bästa för att lösa det, säger Katja Wulff, verksamhetsutvecklare på Folkuniversitetet.

Folkbildning till viktig grupp

Katja är huvudansvarig för verksamheten och betonar hur viktigt det är att skapa meningsfulla aktiviteter för äldre.

– Jag tror att alla som har eller haft en anhörig på ett vårdboende kan känna oro över att den man älskar ska känna sig ensam eller inaktiv. Därför känns det mycket meningsfullt att vi på Folkuniversitetet nu kan nå ut med folkbildning till denna grupp, säger hon.

Grundtanken är att Folkuniversitetet ska jobba med uppsökande verksamhet på exempelvis träffpunkter och vårdboenden. Något som också ställer nya krav på utbudet.

– Det kan till exempel handla om att jobba med människor som har demens. Då kan exempelvis musikerterapi vara ett erbjudande. Vi har även fått in ett

önskemål om att ordna en vårdhund, så nu är jag mitt uppe i en rekrytering av en sådan, berättar Katja Wulff, som redan nu spår att musik kommer vara en mycket eftertraktad aktivitet.

– Det har redan kommit in flera önskemål om trubadurer med Elvis, schlager och svenska visor på repertoaren. Och det ska vi såklart fixa, avslutar hon.



Korta vägen på Folkuniversitetet i samarbete med Linnéuniversitetet

Nu startar Folkuniversitetet upp Korta vägen i Kalmar och Växjö. Korta vägen riktar sig till den som har akademisk examen eller minst två års akademisk studiefarenhet.

Text: Magnus Montgomery

Syftet med utbildningen är att öka deltagarens chanser att få ett arbete inom sitt yrkesområde. Folkuniversitetet har även tidigare erbjudit Korta vägen på orterna, men nytt för i år är att Linnéuniversitetet kommer att ansvara för flera av de utbildningsmoduler som ingår.

Linnéuniversitetet kommer bland annat att ansvara för modulen akademisk vägledning, vars målsättning är att deltagaren ska få kunskap om just sin individuella väg till ett yrke.

Vidare kommer Linnéuniversitetet att stå för modulen akademisk svenska,

som syftar till att deltagaren ska förbättra sina kunskaper i svenska vad gäller kommunikation, uttal, skrivande, läsförståelse, grammatik och ordkunskap på akademisk nivå.

Även modulen yrkesspecifikt innehåll, som går ut på specifika utbildningsinsatser, och en modul som fokuserar på bland annat källkritik, ingår.

Seriös och professionell aktör

– Det känns väldigt roligt att vi har ett avtal med Linnéuniversitetet, inte minst eftersom det är en väldigt seriös och professionell aktör, säger Andreas Svernedal, verksamhetschef för Folkuniversitetet i Kalmar och Växjö.

Mer om Korta vägen

Ett grundkrav är att deltagaren har en minst tvåårig akademisk examen från hemlandet, eller minst två års akademiska studier bakom sig. Det är Arbetsförmedlingen som bedömer om en individ är berättigad till Korta vägen.

Folkuniversitetet har under de senaste åren arbetat med detta uppdrag på flera platser i Sverige och erbjuder erfarna och kvalificerade lärare i svenska. Vi erbjuder även praktiksamordnare som hjälper deltagaren att hitta en praktikplats, samt yrkescoacher och yrkesvägledare som gör det lättare för deltagaren att hitta den snabbaste vägen till arbete eller studier.

Korta vägen är en heltidsaktivitet med universitetsanknytning, där deltagaren får en individuellt anpassad studieplan. Studieplanen kan till exempel bestå av yrkessvenska, akademisk svenska, arbetsmarknadskunskap, studievägledning, studiebesök eller en praktikperiod på ett företag.

Korta vägen är en insats som Folkuniversitetet genomför på uppdrag av Arbetsförmedlingen.



Itzhak Bokal, Eman Almaarek, Gertrud Richter och Abner Tedros är några av de tjugotal personer som en torsdag i april besökte Lunds nya språkcafé.

Slipar svenskan tillsammans

Vid sidan om förslag på språktest för medborgarskap höjs även röster om bristen på samtalsarenor och förankring i forskning. På Folkuniversitetets språkcafé i Lund är man överens om att språket utvecklas i mötet.

Text: Maria Widehed
Bild: Christian Andersson / Apelöga

Dagens första uppgift blir att reda ut vilket det svenska ordet för "sustainability" är.

– "Klimat", kanske? föreslår Eman Almaarek.

Några minuter senare har de sju deltagarna runt bordet i sal 14 enats om att ordet de söker är "hållbarhet", och att begreppet brukar definieras utifrån de tre komponenterna ekonomisk, social och ekologisk sådan.

– Vilket är då mest hållbart tycker du, att äta kött eller vegetariskt? bollar Itzhak Bokal tillbaka till Eman Almaarek.

Frågan engagerar. Eman kom till Sverige 2015 och är i dag timanställd hos Lunds kommun, och del av Yalla Lund – ett integrationsprojekt för

utlandsfödda kvinnor som tar vara på överbliven mat. Där lär sig Eman mycket om att laga vegansk och vegetarisk mat. Hennes dröm är att klara alla steg på sfi och kunna utbilda sig till kock med vegetarisk inriktning – och en dag kunna driva en egen restaurang.

– Men det tar lite tid för mig med svenskan, för jag har svår dyslexi. Men jag pratar svenska så mycket jag kan, det är viktigt för mig att öva språket, säger Eman.

I dag övar hon här, i Folkuniversitetets och Lunds sfi-skolas lokaler på Skomakaregatan i Lund, där sfi-läraren

Lena Forsfält har startat ett öppet språkcafé som snabbt har blivit populärt. Lunds sfi-skola drivs i samarbete med Eslövs folkhögskola och den här torsdagen har totalt ett tjugotal deltagare samlats för att prata om dagens tema Agenda 2030. Vem som helst kan komma, oavsett om man är inskriven på sfi eller inte – det viktiga är att man vill utveckla sin svenska i tal. Personal från Lunds sfi-skola närvarar, men det är deltagarna själva som axlar rollerna som språkvärdar och leder samtalen.

Kunskaper i det svenska språket har blivit allt viktigare på den svenska arbetsmarknaden, visar en ny forskningsstudie från tankesmedjan Studieförbundet näringsliv och samhälle, SNS, där 800 arbetsgivare har fått bedöma fiktiva jobbansökningar.

90 procent svarade att bristande svenskkunskaper utgör ett hinder för att anställa utlandsfödda.

Vikten av att kunna tala svenska har också hamnat högt upp på den politiska agendan, samtidigt flaggar forskning för att de förutsättningar som krävs för att

kunna utveckla ett andraspråk inte är på plats.

Andreas Nuottaniemi, språkdidaktiker vid Umeå universitet, har i sin avhandling "Flerspråkighetens gränser: Språkdidaktik på (o)jämlig grund i migrationernas tid" tittat på faktorer som påverkar unga nyanländas möjligheter att lära sig svenska – och drar slutsatsen att bristen på meningsfulla sammanhang att öva språket i utgör ett stort hinder. Han har gjort en etnografisk studie där han följt en grupp ungdomar i ett språkintruktionsprogram för att undersöka hur man kan utveckla en mer jämlig andraspråksundervisning.

– Vad jämlighet har med språk att göra har varit en central fråga, berättar Nuottaniemi.

Han säger att vårt sätt att tala, läsa och skriva i dag formas av ojämnt fördelade resurser. Och att tillgången till meningsfulla sammanhang för interaktion är av avgörande betydelse för vilken typ av språk man lär sig.

– Det finns ett problem inbyggt i den normala språkdidaktiska logiken, som

ju utgår från att det finns ett språk som läraren kan hjälpa eleven att tillgodogöra sig. Problemet är att man utgår från ett sätt att lära sig språk som inte stämmer med hur de här ungdomarna utvecklar språkkunskaper, man utgår från att inläraren har möjlighet att ta plats i sammanhang där språket används.

Det finns ett tätt samband mellan vilken typ av språk som går att utveckla och möjligheten att röra sig, menar Nuottaniemi.

– Flerspråkighet hänger ihop med mobilitet, det hänger också ihop med immobilitet – oförmågan att röra sig. De som deltagit i min studie i likhet med många andra som har den typen av migrationsbakgrund har väldigt lite kontroll över sin mobilitet. De får höra att svenska är nyckeln till samhället, men de frågar vem de ska prata svenska med – de har inte tillgång till kontexter där de skulle kunna utveckla svenskakunskaper, i stället är de mycket hänvisade till varandra.

Nuottaniemi är kritisk till de politiska förslag i migrationsdebatten som syftar

"Vad är hållbarhet för dig?".
Dagens samtalsämne engagerade
språkvärd Itzhak Bokal såväl som
Mahdi Masoudi, Keith Morton,
Anan Khalil, Eman Almaarek och
Gertrud Richter.





”Det är så viktigt att bryta isoleringen som kommer när man inte är en del av språket”, säger sfi-läraren Lena Forsfält (t.v.) som tagit initiativ till språkcaféet. Här med Ibtissam El Hassany.

till att ställa högre krav på migranter och deras barn, till exempel det förslag som en utredning 2021 lade fram om språkstest för medborgarskap. Förslaget har mötts av hård kritik, bland annat för att det anses kunna leda till segregation och skapa ett skuggsamhälle, med vuxna som saknar ett fungerande andraspråk och varken kan få arbete eller delta i omgivningen som konsekvens.

– Den typen av förslag landar i ett politiskt samtal som präglas av en annan ton än inom forskningen, det är tal om högre krav på inläraren som är omotiverad och därför ska pressas att lära snabbare. Men de elever jag följt saknar

inte motivation. De behöver bara fler som vill prata med dem.

– ”Vem har rätt att vara här?” – det är egentligen det som debatten handlar om, men språket har blivit ett slags vapen i diskussionen, ett slagträ. Det är skittrist.

Andreas Nuottaniemi är inte den enda språkforskare att kritisera samhällsdebatten om språkinlärning. Även Niclas Abrahamsson, professor i svenska som andraspråk och föreståndare för Centrum för tvåspråkighetsforskning vid Stockholms universitet, ställer sig frågande till varför så många förslag i debatten saknar förankring i forskningen

och varför ingen verkar vilja prata om den egentliga utmaningen: att det är svårt att lära sig ett nytt språk.

– Det är svårt och det handlar inte om huruvida personer tar sig till sfi-klasserna, utan om hur man ska lyckas kompensera för frånvaron av svenska i områdena de bor i. Detta är på många sätt en demografisk utmaning som man skulle kunna lösa, säger Abrahamsson och fortsätter:

– Många faktorer spelar in när man ska lära ett nytt språk, men att vara exponerad för, och ges möjlighet att använda språket finns det inga vägar runt. Det är avgörande.

Hans forskning och undervisning rör bland annat språkstrukturella och psykolingvistiska aspekter av andraspråksinlärning och tvåspråkighet – alltså studier av psykologiska och neurobiologiska faktorer som möjliggör för människor att anskaffa, använda och förstå språk. Ett återkommande tema är ålderns inverkan på språkinlärning.

Att lära språk i vuxen ålder är extra svårt. Det tar ofta tio till femton år för att komma upp på en hög nivå, säger Niclas Abrahamsson som i ett antal studier har undersökt om det är möjligt för personer som inte är födda i Sverige att nå samma språknivå som en infödd.

– De flesta vet att det är lättare att lära sig språk i barndomen och det finns en hypotes om en biologisk kritisk period för inlärning av språk, säger Abrahamsson.

Men det kan också främst handla om att vi lär oss på olika sätt som barn och som vuxna. En teori är att vuxna lär sig mer medvetet genom det deklarativa, faktabaserade, minnet. Barn däremot lär sig med procedurminnet, vilket innebär att man lär sig genom att vara i en språkmiljö och tillägnar sig språket omedvetet – den automatiska språkinlärningen berör delar av hjärnan som kontrollerar tal, men även rörelse och balans. Helt enkelt: vuxna lär sig bättre i skolbänken än vad barn gör.

– Den här kunskapen är viktig. Att lära språk i miljö och i klassrum är två skilda saker, vi lär olika i olika åldrar.

Abrahamsson tycker att man bör satsa på att utveckla barns modersmål i stället för att sänka åldern för när man introducerar främmande språk i skolan, som engelska, tyska eller franska.

– Vi missar att de redan kan ett helt språk, och det är ett sådant slöseri. Om vi ska utnyttja barnets hjärna och den kapacitet till språk de har så ska vi tänka på de här sakerna – att exponera barnen mer för svenska på

naturligt sätt och också ta hand om deras faktiska modersmål.

Efter halva passet byter deltagarna i samtalsgrupperna på språkcaféet bord. Eman Almaarek och Keith Morton hamnar nu vid ett bord där nerskräpning diskuteras och kommer snabbt in på alla cigarettfimpar som ligger på gatorna.

”Många faktorer spelar in när man ska lära ett nytt språk, men att vara exponerad för, och ges möjlighet att använda språket finns det inga vägar runt.”

Båda är överens om att det är positivt med den skärpning av miljöbalken som trädde i kraft förra året och innebär att man kan utfärda böter till den som slänger en fimp, snus, tuggummi eller annat mindre skräp på marken.

De pratar vidare om fimpar, nikotinplåster och det svenska snuset.

– Det kanske är för hållbarheten som svenskarna snusar? De kanske tänker att det är bättre för luften? resonerar Keith Morton.

Bakom initiativet med språkcaféet i Lund står Lena Forsfält, som själv satt sig i skolbänken i vuxen ålder och väl känner till utmaningarna som många av hennes elever möter i att lära nytt i högre ålder.

– Det är en viktig del. Likaså är att man är medveten om att man som sfi-lärare inte bara lär någon att skriva och läsa, man har också ett uppdrag att introducera det svenska samhället – man blir en bro in, säger hon.

Lena Forsfält tycker varken att klassrummet eller samhället utanför räcker för att utveckla sitt språk.

– Det behövs en lugn miljö som denna, där man får lov att säga fel men inte kan sitta och vara tyst. Det blir ofta

en bra mix där deltagare med olika bakgrund möts och tillsammans håller samtalen igång.

Deltagarna på språkcaféerna kommer från världens alla hörn; från Ukraina, Syrien, Iran, Marocko, Eritrea – men också från Sverige.

– När man inte träffas byggs språkbarriärer upp, det är så viktigt att bryta isoleringen som kommer när man inte är en del av språket. Allt handlar om att mötas.



Ida Linder, Mats Kullberg, Elsmari Furuvall och Bertil Martinsson.

Cirkel inom psykisk hälsa växlar upp

Kursen Psykisk hälsa för alla vill sticka hål på tabun och få fler att förstå vad som går att göra.

Text: Klara Johansson Bild: Privat

– Samhället kan inte ta hand om alla, vi måste kunna ta hand om oss själva och varandra i högre utsträckning, säger Elsmari Furuvall som tillsammans med Bertil Martinsson, Karlskrona kommun

och Folkuniversitetet startade upp kursen Psykisk hälsa för alla för fem år sedan.

Formatet är en kostnadsfri studiecirkel med tre träffar. Inget kurstillfälle är riktigt det andra likt eftersom diskussionerna styrs av de som deltar.

– Det här handlar om medborgarnära utbildning, att få ut kunskapen till så många som möjligt, säger Mats Kullberg, samordnare för Uppdrag

”Vi måste kunna ta hand om oss själva och varandra i högre utsträckning.”

Psykisk Hälsa och suicidprevention på Karlskrona kommun.

Från och med hösten kommer kursen att drivas helt av Folkuniversitetet. I september startar en omgång och i oktober, under Psykiatriveckan, finns det ytterligare ett tillfälle.

– Det här är en väldigt viktig kurs och det kommer fortsätta vara en kostnadsfri studiecirkel som är öppen för alla, säger Ida Linder på Folkuniversitetet.



Folkuniversitetet satsar på minoritetsspråk

Som ett led i att regeringen satsar på att bevara och främja de nationella minoritetsspråken erbjuder Folkuniversitetet nu flera kurser i bland annat finska och meänkieli.

Text: Magnus Montgomery

I Sverige finns fem nationella minoritetsspråk: finska, jiddisch, meänkieli, romani chib och samiska. På Folkuniversitetet i Malmö erbjuds i dagsläget finska, romani chib, meänkieli och jiddisch. Intresset är stort i synnerhet för finskan och meänkieli.

– Det är väldigt glädjande! När det gäller finskan har vi till och med en reservlista till kurserna, förklarar Viktor Mandrik, verksamhetsutvecklare på Folkuniversitetet.

Kursen i meänkieli leds av författaren och läraren Kerstin Tuomas Larsson som har gett ut ett flertal romaner och diktsamlingar på meänkieli. 2020 fick hon motta Rubus Arcticus heders- och förtjänstdiplom för sin kulturella gärning på minoritetsspråket meänkieli.

– Vi är glada och stolta över att kunna rekrytera en så pass välrenommerad och profilerad lärare, säger Viktor Mandrik.

Fakta

Handlingsprogrammet som regeringen beslutat om utgår ifrån fem områden där livslångt lärande är en av punkterna. Folkbildningsrådet får jämte flera andra aktörer uppdrag för att bevara och främja de nationella minoritetsspråken och därmed stärka de nationella minoriteternas kultur. Programmet omfattar 40 miljoner per år 2022–2024 och är en del av den treåriga satsning på minoritetspolitiken om 90 miljoner per år som beslutades i budgeten för 2020.



Kraftigt ökat intresse för validering

Text: Magnus Montgomery

Validering är ett viktigt verktyg för att lyfta fram individens verkliga kompetenser och kan ofta vara det första steget mot egen sysselsättning. Annika Segerlund, distriktschef på Folkuniversitetet, noterar ett kraftigt ökat intresse

för validering av generella kompetenser, såväl i kompetenser för arbetslivet som kommunikativ svenska. Validering i svenska är Folkuniversitetet i Syd idag ensamma om att erbjuda i regionen.

Validering går i korthet ut på att genom en strukturerad och kvalitetssäkrad process bedöma vilken kompetens en person har, oberoende av hur den personen fått kunskapen eller kompetensen. Formellt och informellt lärande får därigenom samma dignitet. Folkuniversitetets validering baseras på en särskild metod, OCN-metoden (Open College Network), som är vanligt förekommande inom både näringsliv och offentlig sektor. Med stöd i metoden kartläggs och bedöms individens kompetens, bortom det som finns dokumenterat sedan tidigare.

Annika Segerlund är övertygad om att validering och synliggörandet av generella kompetenser är avgörande för

att matcha behoven på arbetsmarknaden med de individer som av olika anledningar står utanför den. Det finns en klart ökad efterfrågan hos arbetsgivare på kompetenser hos blivande medarbetare som sällan finns dokumenterade, och därför är svåra att matcha vid en rekrytering.

– De arbetsgivare vi har kontakt med menar att detta är särskilt viktigt för de individer som står längre ifrån arbetsmarknaden, eller som aldrig har arbetat i Sverige. Därför är det viktigt att vi validerar generella kompetenser för arbetslivet och inte minst i svenska språket, så att dessa individer får ett kompetensbevis med sig in i rekryteringsprocesserna, menar hon.

Hon förklarar att det finns många personer i Sverige som behärskar kommunikativ svenska på olika nivåer utan att ha gått eller slutfört sfi, men som inte kan uppvisa något formellt intyg på sina kunskaper. Personen kan till exempel ha gått en eller flera kurser i svenska, eller ha lärt sig svenska i sitt sociala nätverk. Efter en validering får personen ett kompetensbevis inom svenska, som grundar sig på Europarådets nivåskala för språk, vilken är allmänt vedertagen.

Språket är nyckeln

– Det är väldigt värdefullt, eftersom arbetsgivaren tydligt ser vilken nivå den sökande befinner sig på när det gäller svenskan. Och det är viktigt i Sverige, där arbetsgivare generellt uppskattar det som finns på pränt, verifierat, förklarar hon.

I flera undersökningar uppger arbetsgivare att det är språket som är nyckeln till arbete och därmed en fungerande arbetsmarknad. Många rekryterare vittnar om att de betraktar goda kunskaper i svenska som helt avgörande, oavsett arbetsplats eller yrke,

medan andra faktorer ses som betydligt mindre betydelsefulla.

– Det handlar om allt från att kunna förstå sitt uppdrag, till att ta emot instruktioner och att läsa mejl. Men minst lika viktigt är den sociala biten, att komma in i gemenskapen. I synnerhet i ett land som Sverige med vår fikakultur, säger Annika Segerlund.

Lång erfarenhet

Folkuniversitetet har lång erfarenhet av validering och kan visa många framgångsrika exempel på validering kopplat till kompetensförsörjning, matchning och individers anställningsbarhet. Både inom generella kompetenser för arbetslivet, där mjukare värden som medarbetarskap, arbetsplatskultur och bemötande, och mer faktiska kunskaper i arbetsmiljö, digitala verktyg och ergonomi ingår, och i kommunikativ svenska.

Ett färskt exempel kommer från Helsingborg där Folkuniversitetet validerade elever som deltog i sfi i kompetenser för arbetslivet. Detta kortade elevernas väg till egen sysselsättning efter avslutade studier på Folkuniversitetet.

Ett annat exempel kommer från Landskrona där Folkuniversitetet kartlade hemvårdspersonalens kunskapsnivå i svenska för att arbetsgivaren i nästa steg ville sätta in utbildningsinsatser för att höja kunskapsnivån - en tjänst som Folkuniversitetet också erbjuder och har lång erfarenhet av att erbjuda såväl privatpersoner som arbetsgivare.

Fokus på det individen kan

– Detta är ett väldigt bra exempel på hur vi kan arbeta tillsammans med det offentliga för att korta vägen till arbete för individer utanför arbetsmarknaden, och jag märker också av ett ökat intresse från arbetsgivarna, vilket är mycket positivt. Det kan leda till att till exempel arbetsgivare inom vård och omsorg kan rekrytera och behålla rätt personal över tid. Som ett exempel är det betydligt enklare att lyfta individers kompetens inom språk, än inom mjukare värden som empati, säger Annika Segerlund.

För den enskilda personen kan valideringen göra stor skillnad.

– För många är kompetensbeviset det första intyget det första pappret de får på att de kan något, som de stolt kan visa upp. Validering fokuserar på det individen kan, inte på det hen inte kan, avslutar Annika Segerlund.

Om validering på Folkuniversitetet

Folkuniversitetet tillämpar OCN-metoden via Nordiskt Valideringsforum och vi har certifierade bedömare. OCN står för Open College Network. Det är en metod för att identifiera och beskriva de kunskaper, färdigheter och kompetenser som man vill synliggöra inom ett visst område. Metoden ger stöd för att genomföra validering enligt riktlinjer med kvalitetssäkring och är helt samstämmig med SeQF, Sveriges referensram för kvalifikationer.

Långt ifrån fullärd efter tio år

En grå verkstad förvandlas till en oas av gemenskap och vackra smycken när tisdagsklubben samlas i silversmidesateljén.

Text: Cecilia Montgomery

– Jag älskar stora smycken!

Marta Santander Amaya sitter i silversmidesateljén på Bredgatan i Lund och putsar på en stor silverring. Det är en avancerad sak, som träs på två fingrar. Lite mer puts behöver den, innan den slutligen ska målas.

– Att få göra sina egna grejer, de lite unika. Det är det bästa, säger hon.

Det råder full koncentration i lokalen. På arbetsborden trängs smyckesdetaljer och ståltrådar med verktyg och halvfärdiga alster. Till silversmidesateljén har Marta Santander Amaya kommit en kväll i veckan i över tio år. Många gruppmedlemmar har kommit och gått, men en klick har varit densamma under alla år. Under det stillsamma arbetets gång diskuteras allt från smyckesidéer till jobb och familjeliv. En deltagare som nyligen fått barn har bebisen med sig. Att vara föräldraledig från hantverket känns otänkbart.

–Vi känner varandra väldigt väl vid det här laget. Vi vet vad alla kan och vi delar gärna tips med varandra, berättar Marta Santander Amaya.

Under åren har gruppen hunnit ha flertalet kursledare, något hon ser som positivt. Olika kursledare lär ut olika tekniker, vilket gör att ingen termin blir den andra lik. Fullärd tror hon aldrig att man blir, det finns alltid något nytt att lära, menar Marta Santander Amaya. Och att överge silversmidet för en annan hobby är det inte tal om.

– Alltså det går inte att sluta, det bara går inte. Det är så roligt!





Eva Johansson föreslår att Anders Jönsson, ekonom, ska sadla om till vårdrket. "Jag tror jag är för senior för det. Men man gör ett viktigt jobb inom vården", konstaterar Anders Jönsson.



Emelie Andersson kan tänka sig att jobba i butik.

Jobbmässa på Väla lockade 1 500 jobsugna

Cirka 1 500 besökare lockades till Folkuniversitetets jobbmässa i Väla. På plats var en mängd arbetsgivare, samt bemanningsfirmor och utbildningsanordnare.

Text: Magnus Montgomery

Emma Deleuran och Violeta Mijajlovic representerar Region Skåne och de har en mängd jobb att erbjuda för den som behärskar svenska väl och har fyllt 18.

– Det handlar om yrken som lokalvårdare, måltidsvård och tjänster inom transport och reception. Det är viktiga yrken som behövs för att övriga inom vården ska kunna fokusera på patienterna. Nu hoppas jag att så många ukrainare som möjligt lär sig svenska. Jag träffar så många duktiga människor från Ukraina som bara behöver få igång svenskan för att komma in på arbetsmarknaden, säger Emma Deleuran.

Våga byta bransch

För den som söker nytt jobb kan det ibland vara nödvändigt och bra att ge sig in i en ny bransch. Någon som vet mer om detta är Eva Johansson som jobbar inom hemtjänsten på Höganäs AB. Efter en lång karriär inom säljbranschen sadlade hon om till undersköterska 2018, vilket hon aldrig ångrat. Nu är hon på plats för att rekrytera till bolagets vikariebank tillsammans med sin kollega Alexandra Bjuggelius.

– Det enda som krävs är att man gillar människor, är social och kan svenska, säger hon.

Emelie Andersson spanar runt bland utställarna på jakt efter sitt nästa jobb.

– Jag är social, gillar att träffa människor och skulle vilja jobba i ett bra och omtänksamt team. Jag skulle till exempel kunna tänka mig att jobba i butik, säger hon.

Det har hon gemensamt med Rionja Fejza. Hon jobbar i dagsläget som vikarie

inom barnomsorgen, men jobbet som butiks säljare lockar.

– Jag har redan knutit lite kontakter här och kan faktiskt även tänka mig att jobba inom lager eller logistik, säger hon.

Folkhögskola med unik profil

På plats är även Södra Folkhögskolan Helsingborg som bland annat erbjuder Allmän kurs för den som behöver gymnasiebehörighet.

– För oss är det väldigt angeläget att vara här. Vi är den enda folkhögskolan mitt i stan, vilket är perfekt för den som inte vill pendla. Dessutom erbjuder vi en unik profil med folkhögskolepedagogiken i fokus, säger Midia Osman-Taha, rektor.

Trucken hägrar

Anna Levau har bestämt sig för sitt nästa steg i yrkeslivet. Hon har tidigare suttit i kundtjänst och pratat mycket i telefon.

– Nu känner jag att jag vill börja jobba mer med kroppen! Därför är mitt mål att börja jobba på ett lager. Dessutom vill jag nog lära mig köra truck också, säger hon.

Folkuniversitetet i din kommun

BROMÖLLA

Föreningssamarbete: studiecirklar och kulturprogram, annan folkbildning
Forskningsföreläsningar i samarbete med Bromölla kommun
Swedish for asylumseekers

BURLÖV

Studiecirklar och kulturprogram

ESLÖV

Studiecirklar och kulturprogram

FALKENBERG

Kursverksamhet: Dans
Uppdrag för Arbetsförmedlingen: Kundval Rusta och matcha

HALMSTAD

Projekt: ESF projekt CARE - Work for Ukrainians
Diplomutbildning: Montessoripedagogutbildning
Uppdrag för Arbetsförmedlingen: Kundval Rusta och matcha, förstärkt arbetsträning
Kursverksamhet: Språk, dans
Föreningssamarbete: Studiecirklar och kulturprogram
Halmstads Pensionärsuniversitet
Företagsutbildning
Skolverksamhet: Montessoriförskolorna Äppet och Fridhem

HELSINGBORG

Projekt: NAD - Nätverk Aktivitet Delaktighet, ESF projekt CARE - Work for Ukrainians
Uppdrag för Arbetsförmedlingen: Kundval Rusta och matcha, INAB - Introduktion till arbete
Uppdrag för kommunen: Sfi - Svenska för invandrare, anordnare i stadens kundvalsmodell.
Sfi i samarbete med Jämshögs folkhögskola

Övrig uppdragsverksamhet: AIRS (arbetslivsinriktat rehabiliteringsstöd)

Kursverksamhet: språk, estiska ämnen, data, ekonomi, musik, sjöliv, tolkutbildning

Föreläsningsprogram: forskningsföreläsningar

Föreningssamarbete: studiecirklar och kulturprogram

Nordvästra Skånes Senioruniversitet

Svenska från dag ett

Företagsutbildningar

Skolverksamhet: Johannes Hedbergsgymnasiet, samhällsvetenskapsprogrammet och naturvetenskapsprogrammet

Södra Folkhögskolan Helsingborg, allmän kurs, studieförberedande folkhögskolekurs SMF, studieförberedande uppdrag i samverkan med Helsingborgs Stad

HULTSFRED

Föreningssamarbete: Studiecirklar.

HYLTE

Folkbildning: Kulturprogram

HÄSLEHOLM

Sfi i samarbete med Jämshögs folkhögskola

Uppdrag för Arbetsförmedlingen: Kundval Rusta och matcha

Swedish for asylumseekers

HÖGANÄS

Uppdrag för Arbetsförmedlingen: Kundval Rusta och matcha

KALMAR

KSU - Kalmar Senioruniversitet

Hangaren - replokal för musikverksamhet

Samarbete med UNIK

Kursverksamhet i olika ämnen

Föreningssamarbete: studiecirklar och kulturprogram

Uppdrag för Arbetsförmedlingen: Korta vägen, Kundval Rusta och matcha

Sfi i samarbete med Jämshögs folkhögskola

Projekt: ESF CARE Work for Ukrainians

Skolverksamhet: Montessori Regnbågen förskola och grundskola

KARLSHAMN

Uppdrag för Arbetsförmedlingen: Kundval Rusta och matcha

KARLSKRONA

Kursverksamhet i olika ämnen
Föreningssamarbete: Seniorer i skolan, studiecirklar och kulturprogram

Forskningsföreläsningar tillsammans med Marinmuseum

Uppdrag för Arbetsförmedlingen: Kundval Rusta och matcha

Projekt: ESF CARE Work for Ukrainians

Riktade insatser mot nyanlända

Swedish for asylumseekers

Sfi i samarbete med Jämshögs Folkhögskola

KLIPPAN

Yrkeshögskola: Kommersiell drönan-operatör (Ljungbyhed)

Uppdrag för Arbetsförmedlingen: Kundval Rusta och matcha

KRISTIANSTAD

ChriPu - Nordöstra Skånes senioruniversitet

Kursverksamhet i olika ämnen

Föreningssamarbete: Studiecirklar och kulturprogram

Forskningsföreläsningar tillsammans med föreningar, Framtidsveckan samt Regionmuseet Skåne

Koncensus

Internationella projekt

Uppdrag för Arbetsförmedlingen: Kundval Rusta och matcha

Sfi i samarbete med Jämshögs folkhögskola

ESF CARE Work for Ukrainians

Riktade insatser mot nyanlända

Swedish for asylumseekers

KÄVLINGE

Studiecirklar och kulturprogram

LAHOLM

Föreningssamarbete: Kulturprogram

LANDSKRONA

Kursverksamhet: Språk, estiska ämnen
Företagsutbildningar

Uppdrag för Arbetsförmedlingen: Kundval Rusta och matcha, INAB - Introduktion till arbete

Övrig uppdragsverksamhet: AIRS (arbetslivsinriktat rehabiliteringsstöd)

Sfi i samarbete med Jämshögs folkhögskola

LESSEBO

Swedish for asylumseekers

LJUNGBY

Föreningssamarbete: Studiecirklar och kulturprogram

LOMMA

Studiecirklar och kulturprogram

LUND

Kursverksamhet i olika ämnen

Utbildning för yrkeslivet

Föreläsningsprogram: forskningsföreläsningar

Lunds senioruniversitet

Studiecirklar och kulturprogram

Samverkan med föreningar

Samarbeten med kulturinstitutioner

Kulturskola för barn- och ungdom

Personalutbildning för bransch och företag

Uppdrag för Arbetsförmedlingen:
Kundval Rusta och matcha

Svenska och samhällsorientering för
asylsökande

Sfi i samarbete med Eslövs
folkhögskola

Lunds Konst/Designskola (Konst- och
kulturutbildning)

Yrkeshögskola: Läke- och livsmedel-
stekniker, Livsmedelsintraprenör

ISU international programs

Internationella språkexaminationer

ESF projekt Folkbildning Care för
ukrainare

ESF projekt Fast Care - Work for
Ukrainians Individual

MALMÖ

Kursverksamhet i olika ämnen

Utbildning för yrkeslivet

Diplomutbildningar

Föreläsningsprogram,
forskningsföreläsningar

Personalutbildning för bransch och
företag

Uppdrag för Arbetsförmedlingen:
Kundval Rusta och matcha,
Introduktion till arbete

Sfi i samarbete med Eslövs
folkhögskola

Studiecirklar och kulturprogram

Samverkan med föreningar

Musiklokaler

Samarbeten med kulturinstitutioner

Svenska och samhällsorientering för
asylsökande

Studie- och kulturverksamhet för
deltagare med funktionsvariation

Internationella språkexaminationer,
IELTs, Cambridge

ESF projekt Fast Care - Work for
Ukrainians Individual

Arvsfondsprojekt Klimatpsykologerna

MARKARYD

Föreningssamarbete: kulturprogram

Forskningsföreläsning i samarbete
med biblioteket

MÖNSTERÅS

Uppdrag för Arbetsförmedlingen:
Kundval Rusta och Matcha

MÖRBYLÅNGA

Föreningssamarbete: Studiecirklar och
kulturprogram

NYBRO

Sfi i samarbete med Jämshögs
Folkhögskola

Föreningssamarbete: Studiecirklar och
kulturprogram

Uppdrag för Arbetsförmedlingen:
Kundval Rusta och Matcha

OLOFSTRÖM

Kulturprogram, forskningsföreläs-
ningar tillsammans med kommunen

Uppdrag för Arbetsförmedlingen:
Kundval Rusta och matcha

Sfi i samarbete med Jämshögs
Folkhögskola

OSBY

Föreningssamarbete: studiecirklar och
kulturprogram

OSKARSHAMN

Föreningssamarbete: Kulturprogram

Uppdrag för Arbetsförmedlingen:
Kundval Rusta och Matcha

RONNEBY

Grupp 39 - Kulturförening för kvinnor

Föreningssamarbete: studiecirklar och
kulturprogram

Riktade insatser mot nyanlända

Uppdrag för Arbetsförmedlingen:
Kundval Rusta och matcha

Sfi i samarbete med Jämshögs
Folkhögskola

SIMRISHAMN

Föreningssamarbete: Kulturprogram

Yrkeshögskola: Stödpedagog inom
funktionshinderområdet

SKURUP

Studiecirklar och kulturprogram

Uppdrag för Arbetsförmedlingen:
Kundval Rusta och matcha

STAFFANSTORP

Studiecirklar och kulturprogram

Musiklokaler

SÖLVESBORG

Föreningssamarbete: Studiecirklar och
kulturprogram

Uppdrag för Arbetsförmedlingen:
Kundval Rusta och matcha

TOMELILLA

Föreningssamarbete: Studiecirklar och
kulturprogram

Forskningsföreläsningar i samarbete
med bibliotek

TORSÅS

Föreningssamarbete: Studiecirklar och
kulturprogram

TRELLEBORG

Uppdrag för Arbetsförmedlingen:
Yrkes- och studieförberedande
moduler, Introduktion till arbete

Studiecirklar och kulturprogram

Samverkan med föreningslivet

VÄSTERVIK

Kulturprogram och studiecirklar

VÄXJÖ

SUV - Senioruniversitetet i Växjö

Sfi SvA-grund

Grundläggande orienteringskurs i
arbetsliv

Kursverksamhet i olika ämnen

Föreningssamarbete: Studiecirklar och
kulturprogram

Föreläsningsserie:
Forskningsföreläsningar

Företagsutbildningar

Uppdrag för Arbetsförmedlingen:
Korta vägen, Kundval Rusta och
matcha

Ateljéverksamhet

ESF CARE Work for Ukrainians

Riktade insatser mot nyanlända

Swedish for asylumseekers

YSTAD

Studiecirklar och kulturprogram

Sfi i samarbete med Jämshögs
folkhögskola

ÅSTORP

Processoperatör inom livsmedelspro-
duktion, vuxenutbildning i samverkan
med Åstorps kommun

ÄNGELHOLM

Föreningssamarbete: Studiecirklar och
kulturprogram

Uppdrag för Arbetsförmedlingen:
Kundval Rusta och matcha, INAB -
Introduktion till arbete

ÖSTRA GÖINGE

Sfi i samarbete med Jämshögs
folkhögskola

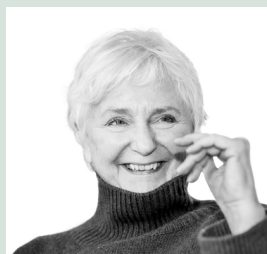
Uppdrag för Arbetsförmedlingen:
Kundval Rusta och matcha

Vår organisation

Styrelsen



Mia Rönmar
Fd dekan vid juridiska fakulteten, Lunds universitet. Professor i civilrätt. Utsedd av Lunds universitet. Ordförande.



Lynn Åkesson
Professor i etnologi, verksamhetsledare för LU Futura, utsedd av Folkuniversitetsföreningen. Vice ordförande.



Annika Dolk
Rektor Folkuniversitetet Stiftelsen Kursverksamheten vid Lunds universitet.



Jesper Falkheimer
Professor vid institutionen för strategisk kommunikation. Utsedd av Lunds universitet.



Lottie Costéus
Rektorsassistent Folkuniversitetet Stiftelsen Kursverksamheten vid Lunds universitet. Sekreterare.



Oskar Hansson
Fd ordförande HTS. Utsedd av Lunds universitets studentkårer.



Marcus Bäcklund
Fd huvudansvarig för utbildningsfrågor TLTH. Utsedd av Lunds universitets studentkårer.



Janos Skeppner
Ekonomichef Folkuniversitetet Stiftelsen Kursverksamheten vid Lunds universitet. Kassör.



Linn Svärd
Fd vice ordf TLTH. Utsedd av Lunds universitets studentkårer.

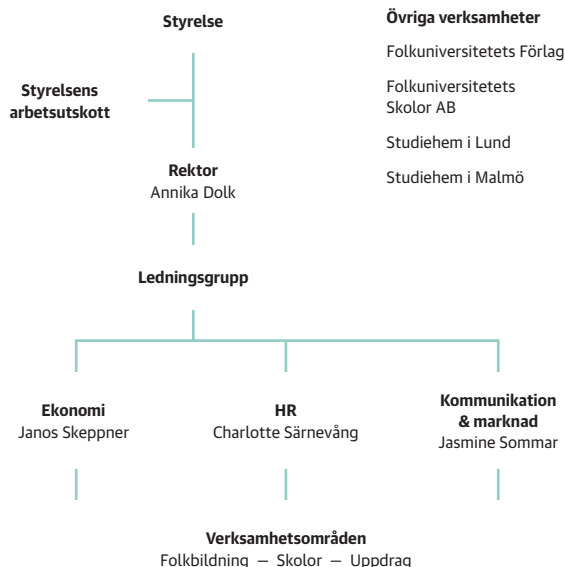


Kristian Pietras
Professor i molekylär medicin vid Institutionen för Laboratoriemedicin, Lunds universitet. Utsedd av Lunds universitet.



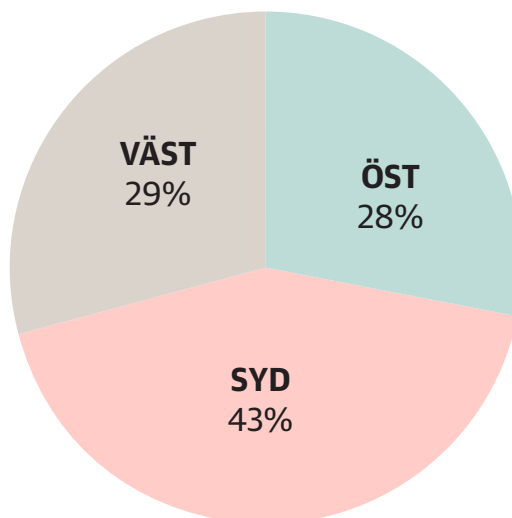
Fabian Solberg
Fd verksamhetschef på AF. Utsedd av Lunds universitets studentkårer.

Verksamheten



Omsättning, distrikt

Procentuell fördelning



Här finns vi

Distrikt Syd

Distriktschef: Björn Ahlgren

Lund

Skomakaregatan 8, Box 2116,
220 02 Lund
046-19 77 00
info.lund@folkuniversitetet.se

Malmö

Regementsgatan 4, 211 42 Malmö
040-691 83 00
info.malmo@folkuniversitetet.se

Trelleborg

Karbingatan 2, 231 64 Trelleborg
0410-455 00
info.trelleborg@folkuniversitetet.se

Distrikt Väst

Distriktschef: Annika Segerlund

Falkenberg

Kvarngatan 2, 311 32 Falkenberg
0346-129 60
info.sydvast@folkuniversitetet.se

Halmstad

Åkersgränd 1, 302 36 Halmstad
035-10 69 00
info.sydvast@folkuniversitetet.se

Helsingborg

Södergatan 28, Box 7124,
250 07 Helsingborg
042-38 56 00
info.sydvast@folkuniversitetet.se

Landskrona

Säbygatan 17, 261 33 Landskrona
0418-249 00
info.sydvast@folkuniversitetet.se

Distrikt Öst

Distriktschef: Maria Skoglund

Kalmar

Kaggensgatan 42, 392 32 Kalmar
0480-282 55
info.kalmar@folkuniversitetet.se

Blekinge

Ronnebygatan 42, 371 33 Karlskrona
0455-36 78 70
info.karlskrona@folkuniversitetet.se

Kristianstad

Föreningsgatan 1, 291 33 Kristianstad
044-20 76 40
info.kristianstad@folkuniversitetet.se

Kronoberg

Lineborgsplan 11, 352 33 Växjö
0470-144 20
info.vaxjo@folkuniversitetet.se

Moderstiftelsens resultaträkning 2023 (tkr)

	2023-01-01-2023-12-31	2022-01-01-2022-12-31
Nettoomsättning	280 948	277 667
	280 948	277 667
<i>Rörelsens kostnader</i>		
Övriga externa kostnader	-87 311	-90 333
Personalkostnader	-173 335	-180 975
Avskrivningar av materiella och immateriella anläggningstillgångar	-2 859	-3 150
	-263 505	-274 458
Rörelseresultat	17 443	3 209
<i>Resultat från finansiella poster</i>		
Anticiperad utdelning från dotterbolag	0	3 500
Övriga ränteintäkter och liknande resultatposter	1 645	453
Räntekostnader och liknande resultatposter	-4	-2
	1 641	3 951
Resultat efter finansiella poster	19 084	7 160
Bokslutsdispositioner	0	3 400
Resultat före skatt	19 084	10 560
Skatt på årets resultat	-4 112	-1 519
Årets resultat	14 972	9 041

Moderstiftelsens balansräkning 2023 (tkr)

	2023-12-31	2022-12-31
TILLGÅNGAR		
Anläggningstillgångar		
<i>Materiella anläggningstillgångar</i>		
Byggnader och mark	31 049	32 290
Förbättringsutgifter i annans fastighet	42 528	43 654
Inventarier, verktyg och installationer	117	609
	73 694	76 553
<i>Finansiella anläggningstillgångar</i>		
Andelar i koncernföretag	220	220
	220	220
Summa anläggningstillgångar	73 914	76 773
Omsättningstillgångar		
<i>Kortfristiga fordringar</i>		
Kundfordringar	5 596	4 278
Fordringar hos koncernföretag	1 609	5 011
Skattefordringar	2 031	0
Övriga fordringar	81 805	78 846
Upparbetad men ej fakturerad intäkt	1 417	7 654
Förutbetalda kostnader och upplupna intäkter	18 539	13 794
	110 997	109 583
<i>Kassa och bank</i>	41 315	28 722
Summa omsättningstillgångar	152 312	138 305
SUMMA TILLGÅNGAR	226 226	215 078

	2023-12-31	2022-12-31
EGET KAPITAL OCH SKULDER		
Eget kapital		
<i>Bundet eget kapital</i>		
Uppskrivningsfond	6 620	7 465
	6 620	7 465
<i>Fritt eget kapital</i>		
Balanserat resultat	160 129	150 235
Årets resultat	14 972	9 041
	175 101	159 276
	181 721	166 741
<i>Avsättningar</i>		
Uppskjuten skatteskuld	872	678
Övriga avsättningar	2 337	2 337
	3 209	3 015
<i>Kortfristiga skulder</i>		
Leverantörsskulder	11 668	15 551
Skulder till koncernföretag	97	97
Skatteskulder	0	4 270
Övriga skulder	9 723	9 996
Fakturerad men ej upparbetad intäkt	8 642	4 969
Upplupna kostnader och förutbetalda intäkter	11 166	10 439
	41 296	45 322
SUMMA EGET KAPITAL OCH SKULDER	226 226	215 078

Revisionsberättelse

Till styrelsen i Folkuniversitetet, Stiftelsen Kursverksamheten vid Lunds universitet, org.nr 845000-3481

Rapport om årsredovisningen och koncernredovisningen

Uttalanden

Vi har utfört en revision av årsredovisningen och koncernredovisningen för Folkuniversitetet, Stiftelsen Kursverksamheten vid Lunds universitet för år 2023 med undantag för hållbarhetsrapporten på sidorna 4-5.

Enligt vår uppfattning har årsredovisningen och koncernredovisningen upprättats i enlighet med årsredovisningslagen och ger en i alla väsentliga avseenden rättvisande bild av moderstiftelsens och koncernens finansiella ställning per den 31 december 2023 och av dess finansiella resultat och kassaflöde för året enligt årsredovisningslagen. Våra uttalanden omfattar inte hållbarhetsrapporten på sidorna 4-5.

Förvaltningsberättelsen är förenlig med årsredovisningens övriga delar.

Grund för uttalanden

Vi har utfört revisionen enligt god revisionsssed i Sverige. Revisorernas ansvar enligt denna sed beskrivs närmare i avsnitten Den auktoriserade revisorns ansvar samt Den förtroendevalda revisorns ansvar.

Vi är oberoende i förhållande till moderstiftelsen och koncernen enligt god revisorssed i Sverige. Jag som auktoriserad revisor har fullgjort mitt yrkesetiska ansvar enligt dessa krav.

Vi anser att de revisionsbevis vi har inhämtat är tillräckliga och ändamålsenliga som grund för våra uttalanden.

Annan information än årsredovisningen

Detta dokument innehåller även annan information än årsredovisningen och återfinns på sidorna 4-5. Det är styrelsen som har ansvaret för denna andra information.

Vårt uttalande avseende årsredovisningen omfattar inte denna information och vi gör inget uttalande med bestyrkande avseende denna andra information.

I samband med vår revision av årsredovisningen är det vårt ansvar att läsa den information som identifieras ovan och överväga om informationen i väsentlig utsträckning är oförenlig med årsredovisningen. Vid denna

genomgång beaktar vi även den kunskap vi i övrigt inhämtat under revisionen samt bedömer om informationen i övrigt verkar innehålla väsentliga felaktigheter.

Om vi, baserat på det arbete som har utförts avseende denna information, drar slutsatsen att den andra informationen innehåller en väsentlig felaktighet, är vi skyldiga att rapportera detta. Vi har inget att rapportera i det avseendet.

Styrelsens ansvar

Det är styrelsen som har ansvaret för att årsredovisningen och koncernredovisningen upprättas och att de ger en rättvisande bild enligt årsredovisningslagen. Styrelsen ansvarar även för den interna kontroll som den bedömer är nödvändig för att upprätta en årsredovisning och koncernredovisning som inte innehåller några väsentliga felaktigheter, vare sig dessa beror på oegentligheter eller misstag.

Vid upprättandet av årsredovisningen och koncernredovisningen ansvarar styrelsen för bedömningen av stiftelsens förmåga att fortsätta verksamheten. Den upplyser, när så är tillämpligt, om förhållanden som kan påverka förmågan att fortsätta verksamheten och att använda antagandet om fortsatt drift. Antagandet om fortsatt drift tillämpas dock inte om styrelsen avser att likvidera bolaget, upphöra med verksamheten eller inte har något realistiskt alternativ till att göra något av detta.

Den auktoriserade revisorns ansvar

Jag har utfört revisionen enligt International Standards on Auditing (ISA) och god revisionsssed i Sverige.

Mitt mål är att uppnå en rimlig grad av säkerhet om att årsredovisningen och koncernredovisningen som helhet inte innehåller några väsentliga felaktigheter, vare sig dessa beror på oegentligheter eller misstag. Rimlig säkerhet är en hög grad av säkerhet, men är ingen garanti för att en revision som utförs enligt ISA och god revisionsssed i Sverige alltid kommer att upptäcka en väsentlig felaktighet om en sådan finns. Felaktigheter kan uppstå på grund av oegentligheter eller misstag och anses vara väsentliga om de enskilt eller tillsammans rimligen kan förväntas påverka de ekonomiska beslut som användare fattar med grund i årsredovisningen och koncernredovisningen.

Som del av en revision enligt ISA använder jag professionellt omdöme och har en professionellt skeptisk inställning under hela revisionen.

Dessutom:

- identifierar och bedömer jag riskerna för väsentliga felaktigheter i årsredovisningen och koncernredovisningen, vare sig dessa beror på oegentligheter eller misstag, utformar och utför granskningsåtgärder bland annat utifrån dessa risker och inhämtar revisionsbevis som är tillräckliga och ändamålsenliga för att utgöra en grund för mina uttalanden. Risken för att inte upptäcka en väsentlig felaktighet till följd av oegentligheter är högre än för en väsentlig felaktighet som beror på misstag, eftersom oegentligheter kan innefatta agerande i maskopi, förfalskning, avsiktliga utelämnanden, felaktig information eller åsidosättande av intern kontroll.
- skaffar jag mig en förståelse av den del av stiftelsens interna kontroll som har betydelse för min revision för att utforma granskningsåtgärder som är lämpliga med hänsyn till omständigheterna, men inte för att uttala mig om effektiviteten i den interna kontrollen.
- utvärderar jag lämpligheten i de redovisningsprinciper som används och rimligheten i styrelsens uppskattningar i redovisningen och tillhörande upplysningar.
- drar jag en slutsats om lämpligheten i att styrelsen använder antagandet om fortsatt drift vid upprättandet av årsredovisningen och koncernredovisningen. Jag drar också en slutsats, med grund i de inhämtade revisionsbevisen, om det finns någon väsentlig osäkerhetsfaktor som avser sådana händelser eller förhållanden som kan leda till betydande tvivel om stiftelsens förmåga att fortsätta verksamheten. Om jag drar slutsatsen att det finns en väsentlig osäkerhetsfaktor, måste jag i revisionsberättelsen fästa uppmärksamheten på upplysningarna i årsredovisningen och koncernredovisningen om den väsentliga osäkerhetsfaktorn eller, om sådana upplysningar är otillräckliga, modifiera uttalandet om årsredovisningen och koncernredovisningen. Mina slutsatser baseras på de revisionsbevis som inhämtas

fram till datumet för revisionsberättelsen. Dock kan framtida händelser eller förhållanden göra att en stiftelse inte längre kan fortsätta verksamheten.

- utvärderar jag den övergripande presentationen, strukturen och innehållet i årsredovisningen och koncernredovisningen, däribland upplysningarna, och om årsredovisningen och koncernredovisningen återger de underliggande transaktionerna och händelserna på ett sätt som ger en rättvisande bild.
- Inhämtar jag tillräckliga och ändamålsenliga revisionsbevis avseende den finansiella informationen för enheterna eller affärsaktiviteterna inom koncernen för att göra ett uttalande avseende koncernredovisningen. Jag ansvarar för styrning, övervakning och utförande av koncernrevisionen. Jag är ansvarig för mitt uttalande.

Jag måste informera styrelsen om bland annat revisionens planerade omfattning och inriktning samt tidpunkten för den. Jag måste också informera om betydelsefulla iakttagelser under revisionen, däribland de betydande brister i den interna kontrollen som jag identifierat.

De förtroendevalda revisorernas ansvar

Vi har att utföra en revision enligt revisionslagen och därmed enligt god revisionsssed i Sverige. Vårt mål är att uppnå en rimlig grad av säkerhet om att årsredovisningen och koncernredovisningen har upprättats i enlighet med årsredovisningslagen och om årsredovisningen och koncernredovisningen ger en rättvisande bild av stiftelsens resultat och ställning.

Rapport om andra krav enligt lagar och andra författningar

Uttalande

Utöver vår revision av årsredovisningen och koncernredovisningen har vi även utfört en revision av styrelsens förvaltning av Folkuniversitetet, Stiftelsen Kursverksamheten vid Lunds universitet för år 2022.

Enligt vår uppfattning har styrelseledamöterna inte handlat i strid med

stiftelselagen, stiftelseförordnandet eller årsredovisningslagen.

Grund för uttalande

Vi har utfört revisionen enligt god revisionsssed i Sverige.

Vårt ansvar enligt denna beskrivs närmare i avsnittet Revisorns ansvar. Vi är oberoende i förhållande till stiftelsen enligt god revisionsssed i Sverige. Jag som auktoriserad revisor har i övrigt fullgjort mitt yrkesetiska ansvar enligt dessa krav.

Vi anser att de revisionsbevis vi har inhämtat är tillräckliga och ändamålsenliga som grund för vårt uttalande.

Styrelsens ansvar

Det är styrelsen som har ansvaret för förvaltningen enligt stiftelselagen och stiftelseförordnandet.

Revisorns ansvar

Vårt mål beträffande revisionen av förvaltningen, och därmed vårt uttalande, är att inhämta revisionsbevis för att med en rimlig grad av säkerhet kunna bedöma om någon styrelseledamot i något väsentligt avseende:

- företagit någon åtgärd eller gjort sig skyldig till någon försummelse som kan föranleda ersättningsskyldighet mot stiftelsen eller om det finns skäl för entledigande.
- på något annat sätt handlat i strid med stiftelselagen, stiftelseförordnandet eller årsredovisningslagen. Rimlig säkerhet är en hög grad av säkerhet, men ingen garanti för att en revision som utförs enligt god revisionsssed i Sverige alltid kommer att upptäcka åtgärder eller försummelser som kan föranleda ersättningsskyldighet mot stiftelsen.

Som en del av en revision enligt god revisionsssed i Sverige använder vi professionellt omdöme och har en professionellt skeptisk inställning under hela revisionen. Granskningen av förvaltningen grundar sig främst på revisionen av räkenskaperna. Vilka tillkommande granskningsåtgärder som utförs baseras på vår professionella bedömning med utgångspunkt i risk och väsentlighet. Det innebär att vi

fokuserar granskningen på sådana åtgärder, områden och förhållanden som är väsentliga för verksamheten och där avsteg och överträdelser skulle ha särskild betydelse för stiftelsens situation. Vi går igenom och prövar fattade beslut, beslutsunderlag, vidtagna åtgärder och andra förhållanden som är relevanta för vårt uttalande.

Revisorns yttrande avseende den lagstadgade hållbarhetsrapporten

Det är styrelsen som har ansvaret för hållbarhetsrapporten på sidorna 4–5 och för att den är upprättad i enlighet med årsredovisningslagen.

Vår granskning har skett enligt FARs rekommendation RevR 12 Revisorns yttrande om den lagstadgade hållbarhetsrapporten. Detta innebär att vår granskning av hållbarhetsrapporten har en annan inriktning och en väsentligt mindre omfattning jämfört med den inriktning och omfattning som en revision enligt International Standards on Auditing och god revisionsssed i Sverige har. Vi anser att denna granskning ger oss tillräcklig grund för vårt uttalande.

En hållbarhetsrapport har upprättats.

Lund den 2 maj 2024

Daniel Lantz
Auktoriserad revisor

Göran Larsson
Förtroendevald revisor

Anders Axelsson
Förtroendevald revisor

Statistik folkbildning

Folkbildningsverksamhet region Syd kommunvis

Kommun	Studiecirkel/tim			Annan folkbildn/tim			Kulturarr/antal		
	2023	2022	2021	2023	2022	2021	2023	2022	2021
Malmö	25018	25082	26782	2860	3910	2219	58	27	19
Bjuv	0	0	56	0	0	0	0	0	0
Bromölla	270	165	26	4	7	0	6	18	0
Burlöv	14	0	0	0	62	28	0	0	0
Båstad	0	0	0	0	0	0	0	0	0
Eslöv	30	40	206	4	8	0	0	0	0
Helsingborg	5609	7800	6904	404	916	993	69	149	106
Hässleholm	86	0	0	0	0	0	0	0	0
Höganäs	0	56	0	0	2	2	0	0	0
Hörby	0	0	0	0	0	0	0	0	0
Höör	0	0	0	0	5	0	0	0	0
Klippan	0	0	0	0	0	0	0	0	2
Kristianstad	4163	6630	7848	1000	1438	1149	137	237	292
Kävlinge	404	440	221	0	0	77	1	9	4
Landskrona	78	80	40	0	0	0	1	0	0
Lomma	40	33	10	0	0	0	0	0	0
Lund	16591	20953	17881	3278	4680	4482	132	264	104
Osby	68	352	324	0	8	0	13	20	31
Perstorp	0	0	0	0	0	0	0	0	0
Simrishamn	43	0	0	0	0	0	17	39	37
Sjöbo	0	35	0	0	0	0	0	1	0
Skurup	0	0	0	0	0	0	2	0	0
Staffanstorps	614	524	516	79	120	43	4	3	5
Svalöv	0	0	28	0	0	0	0	0	0
Svedala	0	0	0	0	0	0	0	0	1
Tomeållå	13	34	36	0	0	0	63	118	235
Trelleborg	112	148	470	144	302	132	3	16	0
Vellinge	0	0	0	0	24	42	0	0	1
Ystad	18	33	67	0	4	0	12	1	49
Åstorp	0	395	221	0	0	0	0	0	0
Ängelholm	114	242	181	0	40	26	6	3	0
Örkelljunga	0	0	0	0	0	0	0	0	0
Östra Göinge	0	0	0	0	0	0	0	0	0
Skåne län	53285	63042	61817	7773	11526	9193	524	905	886

Kommun	Studiecirkel/tim			Annan folkbildn/tim			Kulturarr/antal		
	2023	2022	2021	2023	2022	2021	2023	2022	2021
Växjö	3247	3808	4257	167	345	567	118	324	266
Alvesta	0	0	0	0	0	0	1	17	49
Lessebo	0	0	0	0	0	0	0	0	1
Ljungby	0	284	285	0	0	8	0	2	0
Markaryd	0	0	0	0	0	0	1	3	3
Tingsryd	0	0	0	0	0	0	2	0	0
Uppvidinge	0	0	0	0	0	0	0	0	1
Älmhult	0	0	0	0	0	4	2	0	0
Kronobergs län	3247	4092	4542	167	345	579	124	346	320
	0	0	0	0	0	0	0	0	0
Kalmar	6993	7652	8537	0	187	96	73	164	162
Borgholm	0	0	0	0	0	0	5	0	1
Emmaboda	0	0	0	0	0	0	1	0	0
Hultsfred	0	148	589	0	0	0	0	0	0
Högsby	0	0	0	0	0	0	0	0	0
Mönsterås	0	91	273	0	0	0	0	41	31
Mörbylånga	516	458	432	24	0	0	1	1	5
Nybro	138	640	742	0	0	0	7	3	0
Oskarshamn	0	0	0	0	0	0	2	0	4
Torsås	167	196	218	0	5	0	0	59	44
Vimmerby	0	0	0	0	0	0	0	0	0
Västervik	0	14	0	0	0	0	1	19	9
Kalmar län	7814	9199	10791	24	192	96	90	287	256
	0	0	0	0	0	0	0	0	0
Karlskrona	1153	1405	1067	201	187	378	27	40	50
Karlskrona	0	0	244	0	0	0	0	0	2
Olofström	0	0	0	0	0	0	2	2	1
Ronneby	314	201	257	15	26	42	9	10	7
Sölvesborg	84	9	698	0	0	0	3	3	3
Blekinge län	1551	1615	2266	216	213	420	41	55	63
	0	0	0	0	0	0	0	0	0
Halmstad	963	1836	1089	10	31	81	14	101	95
Falkenberg	290	316	340	311	346	358	6	10	4
Hytte	0	0	0	0	0	0	2	0	0
Laholm	0	0	0	0	0	0	0	0	2
Hallands län	1253	2152	1429	321	377	439	22	111	101
Totalt:	67150	80100	80845	8501	12653	10727	801	1704	1626

Samarbeten

Folkuniversitetet har samarbetsavtal med olika organisationer, både lokalt och nationellt. Här presenteras några som vi har riksavtal med.

Pensionärs-/Senioruniversitetet

Pensionärs-/Senioruniversitetet, av pensionärer för pensionärer. Föreningar för "Tredje ålderns universitet" finns på universitets- och högskoleorter i Sverige och utomlands. De är politiskt, fackligt och religiöst obundna. Sammanlagt är det ett 30-tal föreningar med över 25 000 medlemmar över hela landet som bedriver verksamhet i samarbete med Folkuniversitetet. Till stor del består verksamheten av studiecirklar och föreläsningar.

I region Syd finns Pensionärs-/Senioruniversitetet på följande orter:

Halmstad

Pensionärsuniversitetet Halmstad.

Kalmar

Kalmar Senioruniversitet startade 1999.

Kristianstad

Christianstads Pensionärsuniversitet (ChriPU) har funnits sedan 2000.

Lund

Lunds Senioruniversitet startade 1990 som Lunds Pensionärsuniversitet och var då det första pensionärsuniversitetet i Folkuniversitetets södra region.

Nordvästskåne

Nordvästra Skånes Senioruniversitet bildades 2013.

Växjö

Senioruniversitetet Växjö bildades 1991.

Sveriges förenade studentkårer

SFS, Sveriges förenade studentkårer, är en sammanslutning av studentkårer vid Sveriges universitet och högskolor. SFS har ett femtiotal medlemskårer vilka tillsammans representerar ungefär 350 000 studenter och doktorander.

Samarbetet mellan SFS och Folkuniversitetet innebär ett nationellt stöd för SFS utveckling, samt ett lokalt stöd till medlemskårerna. Folkuniversitetet erbjuder bland annat kompetensutveckling till SFS styrelse inom områden som rör deras uppdrag med syfte att utveckla organisationen i sin helhet.

Studiecirkeltimmar region Syd ämnesvis

	2023	2022	2021
Allmän utbildning	12	128	88
Pedagogik och ledarutbildning	79	124	308
Humaniora och konst	43967	54435	54274
Språk	17528	15349	12982
Samhälls- och beteendevetenskap, juridik, handel och administration	3053	5530	6062
Naturvetenskap, matematik och data	690	394	1221
Teknik	191	180	171
Lant- och skogsbruk samt djurskötsel	178	382	576
Hälso- och sjukvård samt social omsorg	72	0	0
Tjänster	1380	3578	5163
Totalt:	67150	80100	80845

