

# 2019 Verksamhets-berättelse



Folkuniversitetet  
Kursverksamheten vid Göteborgs universitet

# En betydelsefull samhällsaktör

Utbildning är svaret på flera av våra stora samhällsutmaningar – integration, omställning mitt i livet, att lyfta dem som saknar gymnasieutbildning. Folkuniversitetet är och förblir en viktig samhällsaktör som behövs för att fylla människors behov av livslångt lärande.

Högonkonjunkturen fortsatte under 2019 och den avmattning som skedde var lägre i västra Sverige än i riket i övrigt. Folkuniversitetet har precis som många andra studieförbund och utbildningsorganisationer drabbats ekonomiskt av osäkerheten i arbetsmarknads- och utbildningspolitiken, något som lett till minskad omsättning och försämrat resultat.

För att säkerställa en stabil utveckling av vår stiftelse har vi arbetat hårt och långsiktigt för att anpassa kostnaderna efter vår storlek, åtgärder som tyvärr har omfattat uppsägning av personal i vissa verksamheter. Samtidigt har vi en positiv utveckling inom andra områden att bygga vidare på när vi går in i ett utmanande 2020 där osäkerheterna kring arbetsmarknads- och utbildningspolitiken fortfarande är stora.

## Brett utbud som lockar tusentals

Inom folkbildningen fortsätter vi att erbjuda ett brett kursutbud som få andra kan matcha. Den nyfikne kan utvecklas inom allt från språk till estetiska ämnen, ekonomi, skrivande, hållbarhet och utbildningar för yrkeslivet. Det är vi stolta över!

Vi är också glada över det starkt ökande intresset för våra föreläsningar och samtal med forskare som lockar tusentals i regionen att ta del av trovärdig kunskap om aktuella frågor.

Under året har vi jobbat hårt med

att stärka kvaliteten och hållbarheten i samarbeten med grupper och föreningar – ett arbete vi anser viktigt för att öka legitimiteten i folkbildningen som helhet. Vi fortsätter också att stötta fri kultur och bildning genom Folkuniversitetets stipendium för fri kunskapsbildning som delas ut till studiecirkelar inom olika ämnen.

## Nya avtal och juridiska prövningar

Inom uppdragsområdet började året med att vi fick förnyat förtroende att genomföra Korta vägen på uppdrag av Arbetsförmedlingen i Värmland. En annan nyhet var att vi blev utvalda att leverera utbildning i svenska för invandrare på uppdrag av Karlstads kommun. En helt ny modell för undervisning med digitalt stöd har tagits fram som även kommer att användas på andra håll i regionen.

Samarbetet med folkhögskolor är fortsatt gott. Genom detta har deltagare på små orter som Arvika och Strömstad kunnat gå etableringskurser som stärker svensk kunskaperna och ger bättre förutsättningar på arbetsmarknaden.

Uppdragsområdet bjöd även på juridiska prövningar. Folkuniversitetet överklagade Göteborgs Stads upphandling av vuxenutbildning och Arbetsförmedlingens upphandling av Korta vägen i Göteborg. Bedömning var att det fanns oklarheter som gjorde det motiverat att driva frågorna i Förvaltningsrätten. I

båda fallen fick vi rätt, vilket resulterade i ett temporärt avtal gällande vuxenutbildningen och ett nytt avtal för Korta vägen.

## Rekordstort söktryck inom skolverksamheterna

Gymnasiet i Trollhättan hade under 2019 ett rekordstort söktryck och skolan utökade med två extra klasser. Trenden håller i sig och nu pågår en dialog med hyresvärderna om anpassningar av lokalerna.

Högt söktryck var det även till yrkes- och högskoleutbildningar och konst- och kulturutbildningarna på Balettakademien, KV Konstskola och Skara skolscen som startade med fulla klasser.

## Fortsatt stark samhällsaktör

Under 2020 ska Folkuniversitetet anpassa sig till en lägre omsättning och till de nya förutsättningar som kommer att gälla i spåren av coronakrisen – men med bibehållen ambition att vara en betydelsefull samhällsaktör. Viktiga stöd i arbetet är vårt kvalitets- och hållbarhetsarbete som fick väl godkänt i årets externa revision och vår varumärkesplattform som har reviderats med fokus på internationalisering och universitetsanknytning. Men allra viktigast är våra medarbetare som bidrar till individens och samhällets utveckling varje dag!

Kunskap förändrar.



**Martin Bergö**  
Ordförande



**Stig-Olov Blixt**  
Stiftelserektor

# Innehåll

- 2 | En betydelsefull samhällsaktör
- 4 | Kunskap oerhört viktigt av rättviseskäl
- 7 | Gymnasiet i Trollhättan växer
- 7 | Emma Dahlskog ny rektor på gymnasiet i Trollhättan
- 8 | Ny ledning på Balettakademien
- 8 | Skara skolscen beviljas nya starter
- 9 | KV Konstskola 50 år
- 10 | Folkuniversitetet ny sfi-anordnare i Karlstad
- 10 | Folkuniversitetet vann mot Göteborgs Stad i Kammarrätten
- 10 | Omcertifierade!
- 11 | Tilldelning i upphandlingen av Korta vägen
- 11 | Nya yrkeshögskoleutbildningar i hela regionen
- 12 | Livepodd visar upp museets gömda skatter
- 15 | Ökad medvetenhet viktigaste steget för mänskligheten
- 16 | De fick Folkuniversitetets stipendium
- 16 | Tar Broadway till Trollhättan
- 17 | Ewa Ligny fick Ellen Key-pris
- 17 | Sjungom studentens lyckliga dag!
- 18 | Kunskap stärker barn och föräldrar i Angered
- 18 | Kunskapskraft fick TIA-medel
- 19 | Inspirerande samverkan mellan uppdrag och folkbildning
- 19 | Arbetsträningsplatser en win-win
- 19 | Mänskliga möten över alla gränser
- 20 | Äntligen Vetenskapsfestival
- 20 | Jämställt föreläsningsutbud
- 21 | Årsredovisning
- 22 | Förvaltningsberättelse
- 25 | Resultaträkning
- 25 | Balansräkning
- 26 | Kassaflödesanalys
- 26 | Tilläggsupplysningar till kassaflödesanalysen
- 26 | Noter
- 29 | Revisionsberättelse
- 31 | Statistik och ekonomi
- 32 | Styrelse
- 33 | Stiftelseledning
- 34 | Rundtur i regionen 2019

## Folkuniversitetet Region Väst

**Besöksadress:** Norra Allégatan 6

**Postadress:** Box 2542, 403 17 Göteborg

**Telefon:** 031-10 65 00

**E-post:** info.gbg@folkuniversitetet.se

**Webbsida:** www.folkuniversitetet.se

**Redaktör:** Andreas Åhs

**Grafisk formgivning:** Hans Åkerskog

**Omslagsfoto:** Shutterstock

**Tryck:** Printforce AB, Kungsbacka, 2020

© Folkuniversitetet 2020



# Kunskap oerhört viktigt av rättviseskäl

 Andreas Åhs  Johan Wingborg, Göteborgs universitet

Sara Stendahl är professor i offentlig rätt vid Göteborgs universitet och ny ledamot i Folkuniversitetets styrelse.

Sara Stendahl är professor i offentlig rätt på Handelshögskolan vid Göteborgs universitet och en av Sveriges ledande forskare inom socialförsäkringsrätt och sociala rättigheter.

Just nu har hon sabbatstid för sin forskning, som främst behandlar frågan om det finns en yttersta gräns för vårt sociala och solidariska ansvar, och vilket rättsligt stöd den i så fall har.

– Mitt fokus ligger på hur vi tänker kring rättvisefrågor och sociala rättigheter, både ur ett rättsfilosofiskt perspektiv och i dialog med den rättsliga reglering vi har. Jag har till exempel skrivit om tiggeri och om hur samhället hanterar de sociala aspekterna av sådan utsatthet.

## Ansvarig för Sveriges första rättspraktik

Sara Stendahl har länge varit engagerad i samverkansfrågor, det vill säga universitetens uppdrag att nyttiggöra och sprida forskning i samarbete med det omgivande samhället.

Hon är akademiskt ansvarig för Sveriges första Rättspraktik (Law Clinic), en plattform för undervisning och forskning som även erbjuder kostnadsfri juridisk rådgivning i samarbete med olika organisationer i Göteborg.

– I projektet arbetar vi med samverkan som en integrerad del i den forskning och utbildning vi bedriver. Det blir lätt

stuprör, men tillsammans med våra samverkansorganisationer har vi hittat sätt att formulera forskningsfrågor i dialog och göra forskningen relevant genom att ta oss an olika samhällsutmaningar. Ett exempel är romska frågor, bland annat barnens rätt till utbildning.

## Folkbildningen fyller i luckorna

I sin forskning och i arbetet med rättspraktiken ser Sara Stendahl ofta exempel på hur betydelsefull kunskap är för individen och samhället.

– Det är oerhört viktigt av rättviseskäl. Kunskap och utbildning ger individen de verktyg som krävs för att ta sig vidare och få ett arbete. Hela vår demokratiska och politiska ordning bygger på det.

Hon menar att studieförbund och folkhögskolor har en central funktion jämte det reguljära utbildningssystemet, något som bidragit till att hon nu går in i Folkuniversitetets styrelse.

– Folkbildningen är ett viktigt komplement till grundskolor, gymnasier och högskolor. Den fyller i luckorna och finns där för människor i olika skeenden av livet.

– Folkbildningen har en tradition och pedagogik som fångar upp grupper som är exkluderade på grund av bristande språkkunskaper eller bristande kunskaper om samhället. Där spelar Folkuniversitetet en viktig roll.



## Saras favoritfolkbildare

” Elise ”Ottar” Ottesen-Jensen (1886–1973) bildade RFSU och var en pionjär inom svensk sexualundervisning. Hon hade ett stort mod och gjorde ett enastående arbete när hon tog strid i kontroversiella frågor och stod upp för dem som inte hade någon egen röst.

## Nya i styrelsen

**Fredrika Lagergren Wahlin**, universitetslektor i statsvetenskap och vice-rektor för samverkan vid Göteborgs universitet och **Maxim Salehson** som representerar Göteborgs Förenade Studentkårer är också nya i Folkuniversitetets styrelse. Folkuniversitetet tackar de avgående styrelseledamöterna **Anna Maria Koziomtzi**, **Torbjörn Lundh** och **Camilla Larsson** för många år av engagemang.



Folkbildningen är ett viktigt komplement till grundskolor, gymnasier och högskolor säger Sara Stendahl som är ny i Folkuniversitetets styrelse.

Folkuniversitetets gymnasium  
i centrala Trollhättan ger eleverna  
världens möjligheter.



# Gymnasiet i Trollhättan växer

Intresset för Folkuniversitetets gymnasium i Trollhättan är rekordstort. Nu dubblas antalet klasser på ekonomi- och samhällsprogrammen.

Folkuniversitetets gymnasium i Trollhättan har haft en fantastisk utveckling sedan starten och etablerat sig som en av de mest populära och bästa gymnasieskolorna i området. Inför hösten 2019 sökte totalt 404 blivande elever till skolan, varav 125 i första hand.

Glädjesiffrorna gör att skolan nu utökar verksamheten genom att dubblera antalet klasser på ekonomi- och samhällsprogrammen. Samtidigt sänks antalet elever per klass, vilket stärker kvaliteten i undervisningen.

– Utökningen är ett strategiskt beslut som kommer att skapa synergier inom

till exempel administration och ledning. Att omsättningen ökar kommer också att leda till en större ekonomisk trygghet, säger Marcus Hallberg, biträdande stiftelserektor.

– Dessutom är det roligt att många elever som annars inte hade kommit in nu får möjlighet att börja på vår populära skola, fortsätter han.

Förutom dubblingen kommer det att genomföras en satsning på att öka antalet elever på estetprogrammet. Under våren tillsattes en arbetsgrupp med uppdraget att utveckla och förstärka programmet.

## Världens möjligheter

Folkuniversitetets gymnasium i Trollhättan erbjuder eleverna en internationell utbildningsmiljö nära forskning och vetenskap. Det är en skola i det lilla formatet som ger de bästa förutsättningarna att lyckas med vidare studier och jobb – både i Sverige och utomlands.

Skolan erbjuder **Samhällsvetenskapliga programmet** med inriktningarna samhällsvetenskap och beteendevetenskap, **Ekonomiprogrammet** med inriktningarna ekonomi och juridik samt **Estetiska programmet** med inriktningarna design och film och skådespeleri.



## Emma Dahlskog ny rektor på gymnasiet i Trollhättan

”Jag ser fram emot att jobba med den utökning som vi planerar för skolan.”

Emma Dahlskog har jobbat på Folkuniversitetets gymnasium i Trollhättan i elva år och har under den tiden hunnit vara lärare i svenska och historia, arbetslagledare, biträdande rektor och tillförordnad rektor.

Efter ett rekordstort söktryck är det klart att skolan kommer att dubblera klasserna på ekonomi- och samhällsprogrammen och göra en satsning på att stärka estetprogrammet.

– Jag ser mycket fram emot att jobba med den utökning som vi planerar för skolan med allt vad det innebär med fler elever och större lokaler. Samtidigt vill jag bibehålla den lilla och intima skolkultur som alltid har utmärkt oss, säger Emma Dahlskog.

– Dessutom ser jag fram emot att utveckla vårt estetprogram så att det blir ännu bättre och mer attraktivt för eleverna att söka, fortsätter hon.



# Ny ledning på Balettakademien

 Andreas Åhs  Harald Nilsson

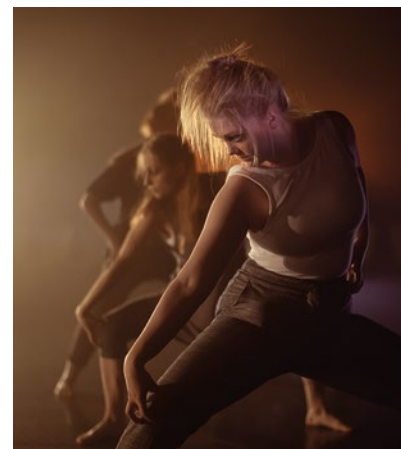
Alexandra Topalov är ny skolchef och Joacim Hedman tillträder den nya tjänsten som konstnärlig pedagogisk ledare på Balettakademien i Göteborg.

Alexandra Topalov efterträder Malin Brandeby som skolchef på Balettakademien i Göteborg. Alexandra har arbetat som utbildningsledare på skolan sedan 2010 och har varit anställd på Folkuniversitetet sedan 2002, bland annat som projektledare för det regionala kundcentret.

Joacim Hedman har jobbat på Balettakademien sedan 2012. Sedan 2017 arbetar han heltid som pedagog och samordnare i teaterämnen. Han är själv utbildad på skolans musikallinje 1993–1996 och har ett stort antal uppsättningar som artist, regissör och koreograf på sitt CV.

## Balettakademien ska växa och stärka sin position

Den nya ledningen är överens om att Balettakademien fungerar på ett bra och genomtänkt sätt. De vill fortsätta på den inslagna vägen och vidareutveckla allt som är bra med verksamheten.



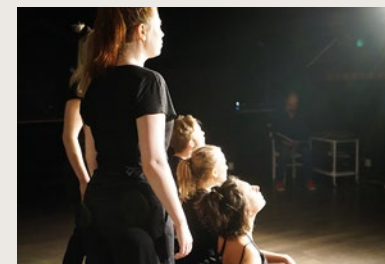
– Vi vill att Balettakademien ska växa och stärka sin position som utbildare av framtidens musikalartister och dansare. Med den nya funktionen konstnärlig pedagogisk ledare kan vi ytterligare fokusera på att utveckla de konstnärliga och pedagogiska delarna av verksamheten, säger Alexandra Topalov och Joacim Hedman.

## Skara Skolscen beviljas nya starter

Myndigheten för yrkeshögskolan beviljar Skara Skolscen nya starter fram till och med 2023.

– Det innebär att vi vet vad vi har att göra fram till julen 2024! Ett härligt besked, inte minst med tanke på att vi dels flyttat till nya lokaler, dels har fått till ett samarbetsavtal med Sparbanksstiftelsen i Skaraborg värt 2,5 miljoner kronor, säger Leif Carlsson, stolt skolchef.

– Dessa extra medel gör att vi kan jobba kraftfullt med verksamhetsutveckling under hela den nya beviljandeperioden, fortsätter han.



## En liten jätte i svensk teater sedan 1962

Skara Skolscen har utbildat framtidens skådespelare i snart 60 år. Den grundades 1962 av Carl Erik Proft. Hans metod var lika enkel som genial: undervisning i improvisationsteknik och inlevelsemetodik, samt synkronisering av röst och rörelseteknik. Skolan expanderade efter hand, men bara på lärarsidan. Konceptet är än i dag intakt — ett litet antal elever ger större resultat per elev.

I dag har mer än 200 av skolans tidigare elever teater och film som sitt yrke. Några av dem som utbildat sig på Skara Skolscen är Henning Mankell, Rikard Wolff, Cecilia Frode, Adam Lundgren, Marie Richardson och Noomi Rapace.



# KV Konstskola 50 år

KV Konstskola i Göteborg har utbildat framtidens konstnärer, designers och arkitekter i 50 år. Efter starten 1969 blev skolan snabbt ett självklart val med nyskapande pedagogik och breda utbildningar som förbereder för studier på högskolor.





## Folkuniversitetet ny sfi-anordnare i Karlstad

Folkuniversitetet har fått förtroendet att anordna utbildning i svenska för invandrare på uppdrag av Karlstads kommun.

Uppdraget omfattar initialt två år och startade hösten 2019. Det innehåller även en option på ytterligare två år. Karlstads kommun uppskattar antalet deltagare till 400 per år och verksamheten ska bedrivas inom samtliga studievägar.

– Att vi vunnit förtroende i Karlstad är oerhört glädjande. Att åter börja bygga verksamhet i Karlstad och bli en betydande aktör är viktigt såväl lokalt som regionalt, säger Daniel Jonlund, regionchef för komvux och sfi-utbildning.

# Folkuniversitetet vann mot Göteborgs Stad i **Kammarrätten**

 Andreas Åhs  Shutterstock

Kammarrätten avslag Göteborgs Stads överklagan av domen kring vuxenutbildningen i Göteborg. Kommunen har brutit mot principerna om likabehandling och transparens i LOU, vilket har öppnat för godtyckliga bedömningar.

Folkuniversitetet förlorade omfattande utbildningsuppdrag i Göteborgs Stads upphandling av kommunal vuxenutbildning inom både svenska för invandrare och gymnasial utbildning hösten 2018.

Mot bakgrund av vad Folkuniversitetet ansåg vara bristande transparens och likabehandling enligt Lagen om offentlig upphandling (LOU) valda man att överklaga upphandlingen.

I första instans dömde Förvaltningsrätten Göteborgs Stad att göra om sin upphandling av vuxenutbildningen i Göteborg. Kammarrätten fastslog domen: att kommunen har brutit mot principerna i LOU, vilket har öppnat för godtyckliga bedömningar.

– Det var otroligt skönt att kunna bekräfta för personalen att Kammarrätten bekräftar vår övertygelse att upphandlingen var felaktigt genomförd, säger Stig-Olov Blixt, stiftelserektor.

– Vi såg det som vår skyldighet gentemot medarbetarna att tillsätta de resurser som krävdes för att få klarhet i den här frågan. Vi är glada att vår ihärdighet gav utdelning, fortsätter han.

Domen innebär att upphandlingen till stora delar görs om under våren 2020. Fram till sommaren 2020 tecknades temporära avtal med befintliga leverantörer.

## Omcertifierade!

Folkuniversitetet har ett väl fungerande ledningssystem. RISE Revision rekommenderade att ISO-certifikaten förnyas.

Varje år görs en extern revision av Folkuniversitetets verksamhetssystem för kvalitets- och miljöledning. Under 2019 var det dags för en "omcertifieringsrevision" där de senaste tre årens arbete bedömdes. Granskningen bestod dels av dokumenterad information, dels av intervjuer med personal inom olika verksamhetsområden.

### Mycket att lära från Folkuniversitetet

Revisorerna konstaterade att ledningssystemet har fått en starkare orientering mot processer. Folkuniversitetet har upprätthållit en hög nivå med nöjda kunder och förbättrat sättet att mäta det på. På miljösidan har Folkuniversitetet stärkt kunskaperna i organisationen.

– När det gäller utvärdering och uppföljning skriver revisorerna att många andra verksamheter har mycket att lära från Folkuniversitetet, säger Anett Eichhorn, regional kvalitets- och miljösamordnare.



# Tilldelning i upphandlingen av **Korta vägen**

 Andreas Åhs  Folkuniversitetet

Folkuniversitetet har fått förtroendet att utföra Akademikerspåret Korta vägen i Göteborg, Karlstad och Örebro.

Arbetsförmedlingen har beslutat om tilldelningen i upphandlingen av Korta vägen, en utbildningsinsats som riktar sig till utlandsfödda akademiker med akademisk examen eller minst tre års akademiska studier från hemlandet.

Folkuniversitetet vann upphandlingen i Karlstad och Örebro, men i Göteborg förlorade man uppdraget till Humanus Utbildning Syd AB. Beslutet överklagades och var föremål för en juridisk process tills Humanus gick i konkurs och Folkuniversitetet tog över avtalet.

– Vi har utfört Korta vägen under lång

tid och med riktigt bra resultat. Vi är glada över att få en ny chans att ge utländska akademiker en språngbräda till jobb och studier samtidigt som vi matchar kvalificerad arbetskraft mot organisationer och företag i regionen, säger Marcus Hallberg, biträdande stiftelsesektor.

– Tilldelningen är viktig inför de kommande åren. I första steget bygger vi upp verksamheten i Göteborg tillsammans med Göteborgs universitet, men avtalet öppnar också för att starta utbildning i Borås, Skövde och Trollhättan i samarbete med högskolorna där, fortsätter han.

## Nya yrkeshögskoleutbildningar i hela regionen

 Andreas Åhs  Oskar Allerby

Folkuniversitetet beviljas starta fyra yrkeshögskoleutbildningar i Göteborg, Karlstad och Tibro samt två utbildningar på uppdrag av Varbergs kommun.

De utbildningar som beviljas är Fukttekniker (Göteborg) och Energi- och fastighetstekniker (Karlstad) samt Specialnickare inom möbel- och inredningsindustrin och Träbilduggare vid Tibro Hantverksakademi i Tibro.

– Det är positivt att vi beviljas starta nya utbildningar över hela regionen och att vi stärker vår roll som anordnare av yrkeshögskoleutbildningar i Karlstad, säger Marcus Hallberg, biträdande stiftelsesektor.

### IT-utbildningar på uppdrag

Utöver egna ansökningar fick Folkuniversitetet också tilldelning i Varbergs kommuns upphandling och kommer att utföra YH-utbildningarna Mjukvaruutvecklare och Systemutvecklare.NET.

– Vi arbetar målmedvetet för att stärka vår ställning på marknaden som helhet, men också specifikt i Varberg. Vi har med dessa två nya utbildningar skaffat oss en fin position för fortsatt expansion där, säger Thomas Ringsby, regionchef för vuxenutbildning.

Utöver de beviljade YH-utbildningarna hade Folkuniversitetet Göteborg ett flertal pågående YH-utbildningar som tidigare beviljats start. Totalt erbjöds 15 utbildningar i regionen.

Trots rådande högkonjunktur och ökad konkurrens gjorde Folkuniversitetet en stark rekrytering inom yrkeshögskolan inför hösten 2019. Samtliga utbildningar startade med fulla klasser.



# Livepodd visar upp museets gömda skatter

 Anna Morin och Andreas Åhs  Andreas Åhs

Vilka föremål gömmer sig i museernas magasin och hur kan de berätta historier om vår värld då och nu? Nya livepodden Inside the Box har haft premiär.



Strålkastarna tänds och den knäpptysta publiken ser en trälåda. Locket öppnas långsamt. Ett stycke gulnat, nästan brunt tyg lyfts försiktigt upp.

– Det är en del av en mumiesvepning. Vi ser hieroglyfer, en offerformel. Egyptierna kunde inte tala direkt med gudarna så de ber kungen att vända sig till Osiris, berättar Sofia Häggman, egyptolog och intendent på Medelhavsmuseet.

Det är premiär för livepodden Inside the Box, som produceras av Världskulturmuseet och Centrum för kritiska kulturvetningsstudier vid Göteborgs universitet i samarbete med Folkuniversitetet.

– Det är roligt med en ny form som livepodd, säger Andreas Åhs som är kommunikator på Folkuniversitetet.

Det var självklart för studieförbundet att tacka ja när man fick frågan om Inside the Box. Folkuniversitetets stora erfarenhet som arrangör av populärvetenskapliga föreläsningar kommer till nytta i produktionen.

– Sättningen ju är ett vanligt scensamtal, men med podden kan vi nå ut bredare. Frågeställningarna är specifika men

samtidigt breda och går att paketera på ett intressant sätt, säger Andreas Åhs och fortsätter:

– Det gör att Inside the Box har potential att leva ett tag, eftersom folk kan gå tillbaka och lyssna.

## Som en twistpåse

Tillsammans med forskare, författare, intendent och konstnärer kopplar programledaren museets samlingar till forskning och aktuell debatt.

– Med podden lovar vi samtal som går på djupet och får lyssnarna att tänka i nya banor. Vårt mål är att beröra på flera plan och väcka nyfikenhet säger Rebecka Bukovinszky, programansvarig på Världskulturmuseet.

– Podden ska vara som en twistpåse, för det är så magasinet ser ut. Det är fullt av saker från hela världen och innehåller såväl föremål som är flera tusen år gamla som prylar från i dag.



Andreas Åhs,  
kommunikatör



Jenny Högström Berntson, projekt-samordnare på Göteborgs universitet, är också nöjd med satsningen och säger:

– Vi tror att formatet öppnar för att nå en stor publik och tillgängliggöra kulturvetningsforskningen.

## Många önskemål från lyssnarna

Det är redan klart att Inside the Box kommer tillbaka efter årsskiftet.

– Det har varit ett gott mottagande, inte minst har det märkts då vi har fått många önskemål om kommande teman, säger Andreas Åhs.

Lyssnarna kan se fram emot heta ämnen som mat, medicin, superhjältar, vandring och expeditioner.

**Inside the Box finns på Spotify, Apple Podcast, Podcaster och flera andra plattformar.**



Jenny Högström Berntson och  
Rebecka Bukovinszky i trappan  
på Varldskulturmuseet.

Emin Tengström såg tidigt  
de utmaningar klimatet och  
miljön stod inför. Hans nya bok  
ges ut av Folkuniversitetets  
Akademiska Press.



# Ökad medvetenhet viktigaste steget för mänskligheten

 Andreas Åhs  Harald Nilsson

Stora samhällsförändringar och radikala krav på en global fördelningspolitik. Emin Tengströms nya bok erbjuder ett framtidsperspektiv som stimulerar debatten om vår tids stora ödesfråga.

”Kära riksdagsledamöter, låt 1972 bli det år, då Ni börjar vidta de första åtgärderna för den komplicerade och tidskrävande process som en omläggning av vår framtidskurs innebär.”

Emin Tengström såg tidigt de utmaningar klimatet och miljön stod inför och redan för 50 år sedan kastade han sig in i debatten med en text i Göteborgs Handels- och Sjöfarts-Tidning.

Något större gensvar från politikerna fick han inte, men skam den som ger sig.

Efter flera böcker och otaliga debattartiklar är han aktuell med boken *De globala klimat- och miljöhoten – kan de avväjas?* där han sammanfattar ett liv av forskning och funderingar.

– Bokens syfte är att stimulera intresset för en konkret och detaljerad diskussion om vad vi kan göra för att förhindra de globala klimat- och miljöhoten.

– Utgångspunkten är att det inte räcker med klimatsmarta lösningar. Situationen kräver tvärtom en helt ny klimat-, miljö-, resurs och fördelningspolitik.

## Stora samhällsförändringar för att undvika katastrof

Emin Tengström har varit professor i humanekologi vid Göteborgs universitet, Chalmers och Aalborgs universitet. Humanekologi handlar enkelt uttryckt om relationen mellan människan och hennes omgivning, något som sätter sin prägel på boken.

– Ur mänsklighetens perspektiv är planeten Jorden vårt ekosystem. Om de nuvarande bedömningarna är välgrundade håller vi på att förstöra den omgivning vi lever av.

Så vad kan vi göra?

Bland politiker och företag är ekologisk modernisering, som bygger på tillväxt i kombination med hållbar utveckling genom tekniklösningar och ekonomiska styrmedel, en populär strategi. Den uppfattningen ställer sig Emin Tengström mycket tveksam till.

– Röstmaximerande partier och stora delar av allmänheten tror och hoppas att allt ska kunna fortsätta som förut, med

mindre förändringar. Men enligt FN:s klimatpanel måste det ske storskaliga samhälleliga förändringar för att undvika en katastrof.

– Allt tyder på att det finns bestämda gränser för konsumtion, avfall och utsläpp. Då krävs hushållning, kvoträkning och radikala krav på en global fördelningspolitik.

## Ökad medvetenhet viktigaste steget

Emin Tengström ser sig själv som realist. Situationen är allvarlig, men inte hopplös. Han tror att ökad insikt hos allmänheten, i kombination med ett målmedvetet handlande från demokratiska, överstatliga institutioner som EU kan spela roll för att driva på utvecklingen.

– Det viktigaste steget mänskligheten kan ta är en ökad medvetenhet om problemet, utan att drabbas av panik. De som är unga och vi som har barn och barnbarn har all anledning att oroa oss och agera nu.





## De fick Folkuniversitetets stipendium

Årets mottagare av Folkuniversitetets stipendium är Teater Endorfin, Chalmers Sångkör och Föräldravandring Stöd till barn och ungdomar i Göteborg.

Folkuniversitetets stipendium för fri kunskapsbildning delas ut till grupper och föreningar som bedriver studiecirkel i Västra Götalands, Hallands eller Värmlands län. Årets stipendiater är Teater Endorfin i Trollhättan, Chalmers Sångkör och Föräldravandring Stöd till barn och ungdomar i Göteborg som får 10 000 kronor var för att utveckla sina respektive verksamheter.

Juryns motiveringar:

**Teater Endorfin** tilldelas Folkuniversitetets stipendium för fri kunskapsbildning för magiska föreställningar som uppmuntrar till samtal om värderingar och normer och har budskapet att man ska våga vara den man är och berätta sin historia.

**Chalmers Sångkör** tilldelas Folkuniversitetets stipendium för fri kunskapsbildning för sitt mångåriga och professionella arbete med att sprida glädje, föra människor samman och inspirera nya att söka sig till hälsofrämjande körsång.

**Föräldravandring Stöd till barn och ungdomar i Göteborg** tilldelas Folkuniversitetets stipendium för fri kunskapsbildning för föräldrautbildningar som skapar positiva förebilder, stärker barns och ungdomars motivation att utbildas sig och bidrar till ett tryggt Angered.

# Tar Broadway till Trollhättan



Andreas Åhs



Anna Sulkupuro

Teater Endorfin vill ta Broadway till Trollhättan genom magiska föreställningar med budskapet att man ska våga vara den man är.

Teater Endorfin är en samling teater-, musikal-, dans- och sångintresserade entusiaster med den inte helt blygsamma målsättningen att ta Broadway till Trollhättan. De fann varandra för 14 år sedan och har hållit ihop sedan dess.

Den första produktionen Teater Endorfin gjorde var familjeföreställningen Askungen som sågs av många och inspirerade dem att fortsätta. Den senaste uppsättningen var 9 to 5 efter komedin med Dolly Parton från 1980.

– Vi försöker hålla oss lite originella. Vi kör inte West Side Story utan breddar kulturutbudet här i stan genom att blanda genrer och tidsåldrar, säger Josefine Johansson som är ordförande för Teater Endorfin.

Allra helst vill Teater Endorfin jobba med produktioner som väcker frågor om värderingar och normer och uppmuntrar människor att vara den man är och berätta sin historia.

– 9 to 5 är ett bra exempel. Den handlar om det där berömda glastaket och sextrakasserande chefer som inte låter kvinnliga medarbetare klättra. Den är aktuell i #metoo-tider eftersom den belyser jämställdhetsproblem som vi fortfarande har, 40 år efter att den skrevs.

### Eldshow och akrobatik

Teater Endorfin gör sina produktioner i studiecirkelform i samarbete med Folkuniversitetet.

– Vi är ofta 40–45 personer som arbetar med produktionerna, inklusive ljud- och ljusarbetare och musiker. Vi organiserar arbetet genom studiecirkel i till exempel dans, sång, kostym, scen-



Teater Endorfin i Dolly Parton-klassikern 9 to 5.

gestaltning, rekvisita och smink vilket fungerar riktigt bra.

– Samarbetet med Folkuniversitetet gör också att vi kan låna teaterlokalen Stormen som har en bra scen. Det är väldigt glada för.

Teater Endorfin har också fått Folkuniversitetets stipendium för fri kunskapsbildning som ger ett välkommet tillskott till verksamheten,

– Vi är en ideell förening där medlemmarna ofta står för kostnaderna. Stipen-

diet gör att vi kan fläska på lite mer och göra ännu bättre produktioner.

Vad är det då Teater Endorfin har på gång härnäst? Efter att ha fått inställda föreställningar på grund av coronakrisen har de kommit på ett roligt och kreativt sätt att hantera situationen.

– Vi planerar att göra en musikvideo med scener ur filmen The Greatest Showman med Hugh Jackman. Vi utlovar eldshow och akrobatik!



# Ewa Ligny fick **Ellen Key**-pris

Folkuniversitetets Ewa Ligny fick Stockholms Arbetareinstituts-förenings Ellen Key-pris för förtjänstfulla insatser inom folkbildningen.

Ellen Key-priset, som är på 75 000 kronor, delas ut till personer från studieförbund eller högskolor som under en längre tid har gjort förtjänstfulla insatser som cirkelledare, lärare eller administratör.

Årets pris delades mellan Inger Öhrn (Bilda), Jenny Eknor (Studieförbundet) och Ewa Ligny från Folkuniversitetet som får 25 000 kronor var.

Ewa Ligny är cirkelledare i polska och franska och har haft administrativa uppgifter hos Folkuniversitetet i Göteborg under 45 år.

Hon fick Ellen Key-priset för att hon



Ellen Key,  
folkbildare

”har folkbildning i blodet” och för sin förmåga att visa empati, respekt och lyhördhet för såväl deltagare som kollegor.

Något som gjort henne till en mycket uppskattad cirkelledare och medarbetare.

– När jag kom till Sverige blev jag fascinerad över de möjligheter man får inom folkbildningen. Folkuniversitetet har varit mitt andra hem. Alla insikter och möten jag fått här har varit värdefulla och berikande för mig. Jag känner mig otroligt tacksam för priset, säger Ewa Ligny.

Ellen Key-priset delades ut vid en ceremoni i Stockholm den 9 april.

# Sjungom studentens lyckliga dag!

 Andreas Åhs  Andreas Pegelow (CFFC)

Chalmers Sångkör firar 150 år av att sprida glädje och föra människor samman.

Chalmers Sångkör är den äldsta kår-föreningen inom Chalmers Studentkår. Chalmeristen tog ton redan 1870 och under de 150 år som gått sedan dess har kören framträtt vid högtidliga tillfällen som Valborg och studentkårens möss-påtagningar.

Från början var det enbart män som sjöng men kören har växt och förändrats i takt med lärosätet. 1964 startade en blandad kör och i dag består föreningen av en manskör, en damkör och en

blandad kammarkör med totalt över 100 aktiva korister.

– Det är trevligt att sjunga stämsång. Sång blir så mycket mer levande och spännande att lyssna på när det är flera olika melodier samtidigt, säger Hampus Renberg Nilsson som är ordförande för Chalmers Sångkör när han får frågan om varför så många lockas av körsång.

– En annan fördel är att man lär känna varandra och får en bra connection när man arbetar och umgås tillsammans



Julkonsert med Chalmers Sångkör.

under repetitionerna och inför konserterna.

Körens arbete sker i studiecirkel och i samarbete med Folkuniversitetet. De olika delkören repar en gång i veckan och arrangerar delkörskonserter, där bara mans-, dam- eller kammarkören medverkar. Men Chalmers Sångkör gör också gemensamma konserter där alla körer är med, till exempel de uppskattade julkonserterna.

En annan gemensam satsning är ju-

bileumskonserterna som arrangeras med anledning av 150-årsfirandet och som nu har flyttats till 2021 med anledning av den pågående coronakrisen. Här kommer Folkuniversitetets stipendium för fri kunskapsbildning väl till pass.

– Vi planerar för en maffig konsert i Göteborgs konserthus. Det kostar pengar och stipendiet är en viktig pusselbit som gläder våra medlemmar – och i förlängningen göteborgarna, säger Hampus Renberg Nilsson.

# Kunskap stärker barn och föräldrar i Angered



Andreas Åhs



Föräldravandring Stöd till barn och ungdomar i Göteborg bedriver föräldravandringar, läxhjälp och föräldrakurser som bidrar till ett tryggt Angered och stärker barns och ungdomars motivation att utbilda sig.

Den ideella föreningen Föräldravandring Stöd till barn och ungdomar i Göteborg startade för tre år sedan. Sedan dess har de blivit viktiga förebilder och en brygga mellan de boende och polisen för att skapa ett tryggare Angered.

– Många ungdomar hänger i centrum och lyssnar inte på polisen. Men de lyssnar på oss som har känt dem sedan de var små och känner deras mammor och pappor, berättar Adbifatah Roble som är kontaktperson för föreningen.

Många problem i socioekonomiskt utsatta områden beror på att människor saknar utbildning. Det fick föreningen att starta en läxhjälp som riktar sig till barn och ungdomar och som lockar runt

60 personer vid varje tillfälle.

– När vi började med föräldravandringarna såg vi att många ungdomar behöver hjälp och uppmuntran för att utbilda sig. Våra barn ska vara med och utveckla Sverige, men om de inte har utbildning är det svårt att leva ett bra liv, säger Adbifatah Roble.

– Många som har gått läxhjälpen har slutat skola. De har förstått att matte inte behöver vara svårt och blivit inspirerade att gå tillbaka till skolan. Flera har fått bra betyg, säger Abdirahman Suleyman som är kassör i föreningen.

Som ett komplement till läxhjälpen har Föräldravandring Stöd till barn och ungdomar startat en kurs i föräldrakun-



Abdirahman Suleyman och Adbifatah Roble är viktiga förebilder i Angered.

skap där ett 30-tal föräldrar lär sig svenska, matematik och skolkunskap för att bättre kunna hjälpa sina barn hemma.

Föreningen har fått Folkuniversitetets stipendium för fri kunskapsbildning för att utveckla föräldrakunskapen.

– Vi ger föräldrar som inte vet så mycket om samhället den kunskap de behöver. Nu planerar vi en fortsättningskurs där vi ska föreläsa om rättigheter och skyldigheter gentemot skolan, säger Adbifatah Roble.

– Många föräldrar vet till exempel inte att barnen har rätt till extra hjälp. Med de här kunskaperna kan de stå på sig och ställa krav, fortsätter han.

## Kunskapskraft fick TIA-medel



Andreas Åhs



Emma Svärdsby

Projektet Kunskapskraft fick 300 000 kronor från Länsstyrelsen till tidiga insatser för asylsökande.

Kunskapskraft riktade sig till asylsökande som medverkade i Folkuniversitetets studiecirkel i Svenska från dag ett och Vardagssvenska. Projektet gav ökade möjligheter att anpassa undervisningen efter målgruppens behov.

– Fokus låg på att träna språket. Vi utgick från fyra teman som relaterade

till de asylsökandes vardag och jobbade med arbetsliv, utbildning, aktiv fritid och hälsa, berättar Sofia Svensson, projektledare, som skrev ansökan tillsammans med kollegan Sofia Hansson.

Kunskapskraft byggde på en behovsanalys där referensgrupper bland deltagarna själva gav input kring vad de upplever att de behöver för att enklare etablera sig och känna sig delaktiga i det svenska samhället.

– Det gjorde att projektet var starkt förankrat och efterfrågat av målgruppen. Vi hade också en bred bas av delta-

gare och kunde kicka igång direkt, säger Sofia Svensson.

Med Kunskapskraft tog Folkuniversitetet rygg på andra studieförbund som redan erhållit TIA-medel för projekt riktade mot asylsökande.

– Det stärkte vårt varumärke och gjorde Folkuniversitetet mer attraktivt för målgruppen, säger Sofia Svensson.

Kunskapskraft genomfördes i samverkan med Västra Götalands Bildningsförbund.



Sofia Hansson och Sofia Svensson



## Inspirerande samverkan mellan uppdrag och folkbildning

Socialt företagande växer sig starkare och behovet av dessa verksamheter ökar. Här finns möjligheter till nyskapande projekt i gränslandet mellan uppdrag och folkbildning.

Arbetsförmedlingens tidigare generaldirektör Mikael Sjöberg menade att ca 22 000 av de som idag är inskrivna hos myndigheten egentligen borde sortera under kommuner eller Försäkringskassan. En möjlig väg för dem att lämna utanförskap och återvända till arbetsmarknaden är då socialt företagande.

Björn Tjällgren, verksamhetschef inom uppdrag, har undersökt möjligheterna att samverka med sociala företag i Fyrbodalsområdet och har fått positiv respons.

För att kunna erbjuda något konkret i utgångsläget har han och Johanna Hallqvist, utbildningsledare inom folkbildning i Trollhättan, tagit fram ett erbjudande om studieservice som bland annat innehåller kurser i föreningskunskap.

Odlarna Arvidstorp, en verksamhet som odlar "grönsaker, kunskap och människor" med grön rehabilitering som ledord, har näpat och avtal har skrivits.

– Vi ser fram emot ett givande samarbete och hoppas kunna sluta avtal med fler sociala företag. Det här är ett nytt och inspirerande sätt att arbeta över verksamhetsgränserna med målgrupper som hamnat i utanförskap, säger Björn Tjällgren.



## Arbets träningsplatser en win-win

Folkuniversitetet startar Arbets träningsplatser i Trollhättan. Alla tjänar på upplägget där lågutbildade får kostnadsfritt stöd.

Folkuniversitetet har i många år bedrivit en framgångsrik insats för lågutbildade på uppdrag av Trollhättans Stad. Sommaren 2019 avslutades projektet eftersom kommunens resurser inte räckte för att driva det vidare.

Istället startar Folkuniversitetet nu Arbets träningsplatser i samarbete med Arbetsförmedlingen och Trollhättans Stad. Deltagarna som erbjuds arbets träning kommer att fungera som handledare åt de lågutbildade som fick stöd inom ramen för den tidigare insatsen.

Och som nu får fortsatt hjälp – helt utan kostnad!

– Vi ger personer som behöver arbets träna en chans samtidigt som vi gör en insats för lågutbildade och bibehåller en levande kontakt med Socialförvaltningen. Det är en win-win för alla, säger Björn Tjällgren, verksamhetschef.

De som arbetstränar kommer att handledas av Folkuniversitetets lärare. De lågutbildade kommer att få handledning i ämnen som vardagssvenska, lokal kunskap om Trollhättan och enkel IT.

## Mänskliga möten över alla gränser

Folkuniversitetet i Karlstad beviljades 190 000 kronor från Socialstyrelsen för pilotprojektet "Levande mötesplatser".

Syftet var att förhindra ofrivillig ensamhet bland äldre och på samma gång minska nya svenskers utanförskap och stärka deras språkliga färdigheter.

De äldre fick hjälp att ta sig till en träffpunkt där de blev språkstöd för de nyanlända. Aktiviteterna utgick från deltagarnas önskemål. Det blev oftast matlagning och bakning av svenska och syriska specialiteter.

– Responsen var otroligt positiv. Många av de äldre sa att det var det bästa de någonsin gjort, berättar projektledaren Katherine de Verdier.

– Det var givande för de nya svenskarna också. De flesta har enligt utvärderingen fortsatt att umgås över gränserna utanför projektet.

Totalt medverkade 15 deltagare: sju äldre och åtta nyanlända. Folkuniversitetet har ansökt om nya medel för att utveckla verksamheten under 2020.





# Äntligen Vetenskapsfestival

Den 2-7 april sjöd Göteborg av spännande aktiviteter när Vetenskapsfestivalen intog stan. Folkuniversitetet hade fyra programpunkter i samarbete med Göteborgs universitet som totalt lockade över 700 nyfikna.

Vetenskapsfestivalen i Göteborg är ett årligt återkommande evenemang som sedan 1997 skapar mötesplatser för kunskap, inspiration och nya perspektiv.

Årets festival handlade om det som händer i vår hjärna när vi tänker. Det osynliga men magiska som sker, bitarna som pusslas ihop, dörrarna som öppnas, insikterna som kommer, känslan av jaget.

Men också om vad som händer när vi flyttar över tänkandet till maskiner och

robotar och jaget inte längre alltid är mänskligt.

Under Vetenskapsfestivalen bjöd Folkuniversitetet på after work och samtal med utgångspunkt i årets tema, men även på en forskarfika om hjärnan för hela familjen. Alla programpunkterna var gratis och anordnades i samarbete med Göteborgs universitet.

Folkuniversitetet är samarbetspartner och medarrangör till Vetenskapsfestivalen sedan 2017.

# 14 790

Under **2019** besökte **14 790** personer Folkuniversitetets populärvetenskapliga föreläsningar i Västsverige. Totalt arrangerades **181** föreläsningar i **16** kommuner.



## Jämställt föreläsningutbud

Folkuniversitetet ska ha en bred representation i sitt utbud av forskningsföreläsningar. Inte bara avseende akademiska ämnesinriktningar utan också genus, ålder och andra faktorer.

Under 2019 arrangerades 181 föreläsningar i regionen. Av 241 medverkande var 126 kvinnor och 115 män.



Det betyder att den positiva trenden från åren 2016–2018 då genomsnittet har legat nära 50/50 håller i sig.

– Det är roligt att representationen fortsätter att vara så jämn. Det stärker legitimiteten att många olika röster kommer till tals. Bredden öppnar också för att nya målgrupper hittar till Folkuniversitetet, säger Andreas Åhs, kommunikatör med ansvar för samordning av forskningskommunikation.

# Årsredovisning

Folkuniversitetet Stiftelsen Kursverksamheten vid Göteborgs universitet

**Räkenskapsåret**  
2019-01-01 - 2019-12-31

# Förvaltningsberättelse

Styrelsen för Folkuniversitetet Stiftelsen Kursverksamheten vid Göteborgs universitet, 857200-6313, avger härmed årsredovisning för räkenskapsåret 2019.

Uppgift inom parentes avser föregående år.

## Allmänt om verksamheten

Ur stiftelsens stadgar:

Stiftelsen verkar i nära anknytning till universitet och högskola och är fristående i förhållande till politiska, religiösa och fackliga rörelser. Stiftelsens uppgift är att bedriva folkbildning och vuxenutbildning. I denna uppgift ingår att stimulera forskare, lärare och studerande till insatser för ett fritt och frivilligt och för alla öppet studiearbete. Stiftelsen ser som en viktig angelägenhet att pröva nya former och metoder inom folkbildning och vuxenutbildning samt att verka för en ökad internationalisering av studiearbetet.

Stiftelsen är ett studieförbund som har sitt geografiska verksamhetsområde i västra Sverige. Stiftelsen är sedan 2017 moderbolag för FU Göteborg AB (556330-1844). Då dotterbolaget varit vilande under året har det inte upprättats någon koncernredovisning enligt 7 kap 3a§ ÄRL.

## Stiftelsen främjar sitt ändamål genom tre verksamhetsområden inom utbildning

**Folkbildning** utgörs av en omfattande verksamhet i form av studiecirkel och kulturprogram. Stiftelsen erbjuder kurser och föreläsningar riktade mot allmänheten via kursprogram och hemsida. Dessutom har stiftelsen folkbildningsverksamhet i samarbete med föreningar och kulturinstitutioner.

**Uppdragsutbildning** omfattar ett stort antal utbildningar för Arbetsförmedlingen samt utbildningar för kommuner, till exempel svenska för invandrare (sfi) och kommunal vuxenutbildning. Stiftelsen genomför även viss personalutbildning för företag och organisationer.

**Skolor** omfattar utbildningsformerna kompletterande utbildningar, konst- och kulturutbildningar och yrkeshögskoleutbildningar. Stiftelsen är även huvudman för gymnasieskolor i Karlstad och Trollhättan.

Under 2019 har nettoomsättningen i stiftelsen uppgått till 276 miljoner kronor (329 miljoner kronor). Stiftelsen har haft ett svagt ekonomiskt år och redovisar ett negativt resultat med -13,2 miljoner kronor (-12,3 miljoner kronor). Trots att stora ansträngningar gjorts för att minska kostnaderna i verksamheten visar verksamheten ändå ett betydande underskott i resultat.

## Utveckling av stiftelsens verksamhet, resultat och ställning

Belopp i Tkr

	2019-12-31	2018-12-31	2017-12-31	2016-12-31	2015-12-31
Nettoomsättning	276 162	328 833	351 277	355 714	376 461
Rörelseresultat	-12 826	-12 383	-2 360	-14 208	-6 099
Årets resultat	-13 226	-12 264	-641	-13 883	-4 889
Balansomslutning	56 043	70 476	90 919	91 484	112 894
Likviditet %	170	134	160	151	168
Soliditet %	30	43	47	47	51
Avkastning på eget kapital %	-56	-34	-2	-28	-8
Avkastning på totalt kapital %	-21	-15	-1	-14	-4

För definitioner, se redovisnings- och värderingsprinciper.

## Eget kapital

	Dispositionsfond	Övriga fonder	Balanserad vinst	Årets resultat
Vid årets början	12 500 000	1 070 000	28 910 249	-12 264 138
<i>Disposition av fg. års resultat</i>				
Balanseras i ny räkning			-12 264 138	12 264 138
Avsättning		30 000	-30 000	
Utdelning Stipendiefond		-30 000		
Upplösning av utvecklingsreserv		-1 000 000	1 000 000	
Årets resultat				-13 225 619
<b>Vid årets slut</b>	<b>12 500 000</b>	<b>70 000</b>	<b>17 616 111</b>	<b>-13 225 619</b>

## Väsentliga händelser under räkenskapsåret

Stiftelsen har under året arbetat med att förtydliga mål och handlingsplaner. Syftet är att tydliggöra stiftelsens färdriktning och göra personalen delaktig i uppfyllandet av stiftelsens målsättningar.

Under året har stiftelsen fortsatt varumärkesarbetet i regionen genom interninformation och marknadskommunikation.

Inom folkbildningen har stiftelsen genomfört ett omfattande kontroll och kvalitetsarbete av studiecirkelverksamheten. Detta har då resulterat i en minskad volym av folkbildningstimmar, som uppgått till ca 256 000 omräknade bidragstimmar. Stiftelsen har en stipendiefond som syftar till att främja och stimulera grupper och föreningars arbete med fri kunskapsbildning. Denna har i enlighet med stiftelsens stadgar delat ut stipendier under året.

Arbetet med verksamhet för asylsökande på uppdrag av Folkbildningsrådet har fortsatt under året men i minskad omfattning. Det har bedrivits i form av studiecirkel i svenska och samhällsorientering. Det har också genomförts kurser i vardagssvenska

och för utlandsfödda kvinnor. Verksamheten har finansierats med riktade statsbidrag och rapporterats till Folkbildningsrådet.

Inom uppdragsutbildning har stiftelsen samverkat med övriga stiftelser inom Folkuniversitetet i en organisation för nationella upphandlingar. Flera av de upphandlingar som stiftelsen deltagit i har blivit överklagade av såväl stiftelsen som andra intressenter under året varför läget är oklart kring utfallet av flera sådana upphandlingar. Uppdragen för Arbetsförmedlingen har minskat under året främst inom uppdraget Korta Vägen där verksamheten avvecklats och upphört i Göteborg under 2019. Stiftelsen har på ett framgångsrikt sätt fördjupat samarbetet med flera olika folkhögskolor i regionen riktat mot målgruppen nyanlända främst inom uppdraget Etablering.

Inom skolverksamheten har stiftelsen cirka tjugo olika yrkeshögskoleutbildningar i regionen. Under hösten 2019 gjordes en bra rekrytering. Ett problem som dock kvarstod var att den goda konjunkturen innebar att deltagare fick arbete och avslutade sin utbildning innan examen. I kommunal vuxenutbildning för Göteborgs Stad blev det förlängning av det rådande avtalet under året.

## Förväntad framtida utveckling

Den akuta kris Sverige befinner sig i som en konsekvens av covid-19 innebär stor osäkerhet inför 2020. Verksamheten har ställts om till att genomföras på distans där så är möjligt. På sikt kommer Sverige behöva en satsning på utbildning för att ställa om personal som idag friställs. Stiftelsens bedömning är att osäkerhet finns hur lång tid det tar innan åtgärder kommer att starta inom arbetsmarknadsområdet och hur efterfrågan kommer vara för den öppna kursverksamheten.

Folkbildningsrådet har till följd av detta fattat beslut om att antalet genomförda studietimmar under 2020 inte kommer påverka statsbidraget till folkbildningen för kommande år.

Inom folkbildningen kommer stiftelsen även under 2020 att dela ut stipendier till grupper och föreningar för att främja fri kunskapsbildning.

Inom uppdragsutbildning kommer flera upphandlingar för stat, kommuner och lands-ting att genomföras under året. Målsättningen är att stiftelsen kommer att fortsätta att tillhandahålla och utveckla utbildningar åt dessa i regionen.

På skolsidan kommer stiftelsen att fortsätta bedriva en stor verksamhet inom yrkeshögskolan. Stiftelsen har ansökt om och beviljats två nya yrkeshögskoleutbildningar med start 2020. Stiftelsen är också underleverantör för flera yrkeshögskoleutbildningar i Varberg.

Stiftelsen fortsätter utbyggnaden av gymnasiet i Trollhättan med flera parallella klasser inför höstterminen 2020.

För att minska underskottet i verksamheten har stiftelsen genomfört ytterligare besparingar i budgeten för 2020. Under 2020 kommer ytterligare besparingar göras. De ansträngningar i form av neddragningar på såväl personal- som lokalsidan som stiftelsen har gjort och kommer göra för att förbättra ekonomin blir ett avstamp inför de kommande åren.

Styrelsen bedömer att omsättningen kommer att minska kraftigt under 2020. Det är därför risk att resultatet under 2020 också blir negativt. Styrelsen bedömer dock att det finns en fortsatt stor efterfrågan på offentliga uppdrag, skolverksamhet och utbildningar för asylsökande under 2020.

## Väsentliga risker och osäkerhetsfaktorer

Stiftelsens verksamhet är beroende av politiska beslut och andra omvärldsfaktorer, såsom den internationella konjunkturen och flyktingströmmarna. Konsekvenserna av covid-19 innebär en stor osäkerhet inför de kommande åren.

Stiftelsens skattestatus som tidigare år (2015) varit föremål för utredning hos Skatteverket har blivit bedömd som skattpliktig. Då stiftelsens redovisade förluster under åren 2015–2019 saknar frågan emellertid finansiell betydelse i årets bokslut.

Styrelsen anser att resultatutvecklingen 2020 är svårbedömd, men stiftelsen förväntas att uppvisa en tillräcklig likviditet och soliditet under hela räkenskapsåret. Årsbokslutet per 31 december 2019 har därför upprättats med antagande om fortsatt drift (Going concern).

## Icke finansiella upplysningar

Stiftelsen ska vara en attraktiv arbetsgivare med en inkluderande kultur som ger alla anställda en känsla av tillhörighet. Stiftelsen arbetar aktivt för en god arbetsmiljö med bra ledarskap och goda möjligheter till kompetensutveckling. Det eftersträvas mångfald inom alla verksamheter vilket leder till att stiftelsen på ett framgångsrikt sätt kan möta olika människor och grupperns behov av utbildning och utveckling.

Tjänstemän omfattas av kollektivavtal mellan Unionen respektive Akademikerförbunden och IDEA. Cirkelledare, lärare och andra pedagoger omfattas av kollektivavtal mellan Lärarnas Samverkansråd och Folkbildningsförbundet. Båda kollektivavtalen ger en förmånlig tjänstepension enligt ITP.

En medarbetarundersökning genomfördes i februari 2020 med en svarsfrekvens på 87 %. Resultatet visar på både ett högt medarbetarindex och ledarindex. Analys och åtgärdsplaner kommer att hanteras på olika nivåer i verksamheten.

## Hållbarhetsrapport

Stiftelsen avlämnar härmed hållbarhetsredovisning för år 2019.

### Miljö

Stiftelsen är miljöcertifierad enligt ISO 14001 och har en dokumenterad miljöpolicy som omfattar all verksamhet. Risken för negativ miljöpåverkan kopplad till stiftelsens tjänsteproduktion uppstår främst genom transporter, materialförbrukning, energi-användning i lokaler och användning av kemikalier, främst inom stiftelsens estetiska verksamheter.

Stiftelsens miljömål följs upp och granskas vid årliga interna och externa revisioner av verksamheterna.

### Sociala förhållanden och personal

Stiftelsen har en dokumenterad personalpolicy. Stiftelsen har kollektivavtal för samtliga anställda och tecknar försäkringar och tjänstepension enligt dessa. Stiftelsen har regelbundna dialoger med berörda fackliga organisationer och genomför regelbundna medarbetarundersökningar där resultaten ligger till grund för kontinuerligt förbättringsarbete.

Stiftelsen har en dokumenterad mångfaldspolicy. Mångfald eftersträvas för att på ett framgångsrikt sätt kunna möta människors behov av utbildning och utveckling.

Stiftelsen genomför regelbundna lönekartläggningar för att säkerställa att det inte finns osakliga löneskillnader mellan kvinnor och män.

### Respekt för mänskliga rättigheter

Stiftelsen är en del av studieförbundet Folkuniversitetet. Folkbildningsverksamheten inom studieförbundet erhåller ett betydande statsbidrag. Fyra syften med statsbidraget anges; att stärka demokratin, att ge en mångfald av människor möjlighet att påverka, att utbilda och bilda samt att främja kulturutövandet. Dessa syften utgör mänskliga rättigheter.

Uppföljning och utvärdering av verksamheten görs dels av Folkbildningsrådet och dels genom interna och externa revisioner av verksamheten. Inga väsentliga avvikelser har noterats under året.

Inom skolverksamheterna regleras verksamheten genom skollagen och förordningar, som ställer konkreta krav på oss att arbeta med och för att främja mänskliga rättigheter. Skolinspektionen har granskat flera verksamheter och inga väsentliga avvikelser har framkommit under året.

De flesta verksamheterna inom uppdrag bedrivs utifrån att stiftelsen genom offentlig upphandling vunnit anbud. I förfrågningsunderlagen till grund för upphandlingen ställs krav kopplat till bland annat jämställdhet, miljöhänsyn och bemötande. Uppdragsgivarna följer vid olika tidpunkter upp stiftelsen som leverantör. Inga väsentliga avvikelser har framkommit under året.

### Motverkande av korruption

I stiftelsens verksamheter är situationer med förhandlingar med kunder av mycket liten omfattning. Risken för olämpliga situationer avseende försäljning är därmed mycket liten.

När det gäller stiftelsens arbete med att lämna in anbud i offentliga upphandlingar tillämpas firmateckning två i förening.

Avseende inköp har stiftelsen en dokumenterad attestordning som antagits av styrelsen. Större inköp genomförs alltid två i förening. Större leverantörer måste skriva under leverantörsgodkännande. Alla inköp förankras i stiftelsens kvalitets- och miljöpolicy. Inga avvikelser avseende försäljning eller inköp har framkommit under året.

## Förslag till disposition beträffande stiftelsens resultat

Styrelsen föreslår att årets resultat kronor -13 225 619, tillsammans med balanserat resultat, kronor 17 616 112, tillsammans kronor 4 390 493 disponeras enligt följande:

Till förfogande står:	Belopp i kr
Balanserat resultat	17 616 112
Årets resultat	-13 225 619
<b>Summa</b>	<b>4 390 493</b>
Avsättning till Folkuniversitetet Göteborgs Stipendiefond	30 000
Balanseras i ny räkning	4 360 493
<b>Summa</b>	<b>4 360 493</b>

Vad beträffar resultat och ställning i övrigt hänvisas till efterföljande resultat- och balansräkning med tillhörande noter.



## Resultaträkning

Belopp i kr	Not	2019-01-01- 2019-12-31	2018-01-01- 2018-12-31
<b>Rörelsens intäkter</b>			
Nettoomsättning	2	276 162 374	328 833 113
Övriga rörelseintäkter		5 726 287	5 324 331
		<u>281 888 661</u>	<u>334 157 444</u>
<b>Rörelsens kostnader</b>			
Övriga externa kostnader	3	-104 716 719	-122 368 213
Personalkostnader	4	-188 967 784	-222 598 544
Av- och nedskrivningar av materiella och immateriella anläggningstillgångar	5	-1 030 591	-1 573 267
<b>Rörelseresultat</b>		<b>-12 826 433</b>	<b>-12 382 580</b>
<b>Resultat från finansiella poster</b>			
Resultat från övriga värdepapper och fordringar som är anläggningstillgångar	6	-345 200	120 069
Räntekostnader och liknande resultatposter		-53 986	-1 627
<b>Resultat efter finansiella poster</b>		<b>-13 225 619</b>	<b>-12 264 138</b>
<b>Resultat före skatt</b>		<b>-13 225 619</b>	<b>-12 264 138</b>
<b>Skatt på årets resultat</b>	7	-	-
<b>Årets resultat</b>		<b>-13 225 619</b>	<b>-12 264 138</b>

## Balansräkning

Belopp i kr	Not	2019-12-31	2018-12-31
<b>TILLGÅNGAR</b>			
<b>Anläggningstillgångar</b>			
<b>Immateriella anläggningstillgångar</b>			
Balanserade utgifter programvara	8	14 324	67 547
Pågående proj. och förskott för immat. anl.tillg.	9	4 531 930	3 241 902
		<u>4 546 254</u>	<u>3 309 449</u>
<b>Materiella anläggningstillgångar</b>			
Nedlagda kostnader på annans fastighet	10	-	181 686
Inventarier, verktyg och installationer	11	1 446 928	2 049 581
		<u>1 446 928</u>	<u>2 231 267</u>
<b>Finansiella anläggningstillgångar</b>			
Andelar i dotterföretag	12	120 000	120 000
Andra långfristiga värdepappersinnehav	13	712 041	10 638 712
		<u>832 041</u>	<u>10 758 712</u>
<b>Summa anläggningstillgångar</b>		<b>6 825 223</b>	<b>16 299 428</b>

Belopp i kr	Not	2019-12-31	2018-12-31
<b>Omsättningstillgångar</b>			
<b>Varulager mm</b>			
Råvaror och förnödenheter		247 220	197 966
		<u>247 220</u>	<u>197 966</u>
<b>Kortfristiga fordringar</b>			
Kundfordringar		10 320 854	14 423 008
Övriga fordringar		1 232 664	1 784 023
Förutbetalda kostnader och upplupna intäkter	14	15 032 737	19 544 746
		<u>26 586 255</u>	<u>35 751 777</u>
<b>Kassa och bank</b>		22 384 084	18 227 240
<b>Summa omsättningstillgångar</b>		<b>49 217 559</b>	<b>54 176 983</b>
<b>SUMMA TILLGÅNGAR</b>		<b>56 042 782</b>	<b>70 476 411</b>

Belopp i kr	Not	2019-12-31	2018-12-31
<b>EGET KAPITAL OCH SKULDER</b>			
<b>Eget kapital</b>			
Bundet eget kapital			
Dispositionsfond		12 500 000	12 500 000
		<u>12 500 000</u>	<u>12 500 000</u>
Fritt eget kapital			
Utvecklingsreserv		-	1 000 000
Folkuniversitetets Stipendiefond		70 000	70 000
Balanserat resultat		17 616 112	28 910 249
Årets resultat		-13 225 619	-12 264 138
		<u>4 460 493</u>	<u>17 716 111</u>
<b>Summa eget kapital</b>		<b>16 960 493</b>	<b>30 216 111</b>
<b>Kortfristiga skulder</b>			
Leverantörsskulder		10 049 852	12 532 534
Övriga kortfristiga skulder	15	17 512 669	10 052 043
Upplupna kostnader och förutbetalda intäkter	16	11 519 768	17 675 723
		<u>39 082 289</u>	<u>40 260 300</u>
<b>SUMMA EGET KAPITAL OCH SKULDER</b>		<b>56 042 782</b>	<b>70 476 411</b>

## Kassaflödesanalys

	2019-01-01- 2019-12-31	2018-01-01- 2018-12-31
Belopp i kr		
<b>Den löpande verksamheten</b>		
Resultat efter finansiella poster	-13 225 619	-12 264 138
Justeringar för poster som inte ingår i kassaflödet, m m	1 399 989	1 801 025
	<b>-11 825 630</b>	<b>-10 463 113</b>
<b>Kassaflöde från den löpande verksamheten före förändringar av rörelsekapital</b>	<b>-11 825 630</b>	<b>-10 463 113</b>
Kassaflöde från förändringar i rörelsekapital		
Ökning(-)/Minskning (+) av varulager	-49 254	43 505
Ökning(-)/Minskning (+) av rörelsefordringar	9 165 522	-1 619 541
Ökning(+)/Minskning (-) av rörelseskulder	-11 178 010	-8 148 539
<b>Kassaflöde från den löpande verksamheten</b>	<b>-13 887 372</b>	<b>-20 187 688</b>
<b>Bidragsverksamheten</b>		
Utbetalda bidrag (stipendier)	-30 000	-30 000
<b>Kassaflöde från bidragsverksamheten</b>	<b>-30 000</b>	<b>-30 000</b>
<b>Investeringsverksamheten</b>		
Förvärv av immateriella anläggningstillgångar	-1 290 028	-3 241 902
Förvärv av materiella anläggningstillgångar	-193 030	-1 103 875
Nettoförvärv av finansiella tillgångar	9 557 274	-486 972
<b>Kassaflöde från investeringsverksamheten</b>	<b>8 074 216</b>	<b>-4 832 749</b>
<b>Finansiering</b>		
Upptagna lån	10 000 000	-
<b>Kassaflöde från finansiering</b>	<b>10 000 000</b>	<b>-</b>
<b>Årets kassaflöde</b>	<b>4 156 844</b>	<b>-25 050 437</b>
<b>Likvida medel vid årets början</b>	<b>18 227 240</b>	<b>43 277 677</b>
<b>Likvida medel vid årets slut</b>	<b>22 384 084</b>	<b>18 227 240</b>
<b>TILLÄGGSUPPLYSNINGAR</b>		
<b>TILL KASSAFLÖDESANALYSEN</b>		
Belopp i kr	2019-12-31	2018-12-31
<b>Betalda räntor och erhållen utdelning</b>		
Erhållen utdelning	20 670	335 591
Erlagd ränta	-53 986	-1 628
	<b>-33 316</b>	<b>333 963</b>
<b>Justering för poster som inte ingår i kassaflödet m m</b>		
Av- och nedskrivningar av tillgångar	1 030 591	1 573 267
Rearesultat avyttring av finansiella anläggningstillgångar	369 398	227 758
	<b>1 399 989</b>	<b>1 801 025</b>

## Noter

### Redovisnings- och värderingsprinciper

Belopp i kr om inget annat anges

### Allmänna redovisningsprinciper

Årsredovisningen har upprättats i enlighet med årsredovisningslagen och Bokföringsnämndens allmänna råd BFNAR 2012:1 Årsredovisning och koncernredovisning (K3).

### Värderingsprinciper m m

Tillgångar, avsättningar och skulder har värderats utifrån anskaffningsvärden om inget annat anges nedan.

### Materiella och immateriella anläggningstillgångar

Materiella och immateriella anläggningstillgångar redovisas till anskaffningsvärde minskat med ackumulerade avskrivningar och nedskrivningar. I anskaffningsvärdet ingår förutom inköpspriset även utgifter som är direkt hänförliga till förvärvet.

### Avskrivningar

Avskrivning sker linjärt över tillgångens beräknade nyttjandeperiod eftersom det återspeglar den förväntade förbrukningen av tillgångens framtida ekonomiska fördelar. Avskrivningen redovisas som kostnad i resultaträkningen.

Materiella och immateriella anläggningstillgångar	År
Balanserade utgifter för programvara	5
Nedlagda utgifter på annans fastighet	5
Inventarier verktyg och installationer	5

### Finansiella anläggningstillgångar

Finansiella tillgångar och skulder redovisas i enlighet med kapitel 11 (Finansiella instrument värderade utifrån anskaffningsvärdet) i BFNAR 2012:1. Om marknadsvärdet varaktigt understiger anskaffningsvärdet sker nedskrivning.

### Varulager

Varulagret är upptaget till det lägsta av anskaffningsvärdet och nettoförsäljningsvärdet. Därvid har inkuransrisk beaktats. Anskaffningsvärdet beräknas enligt först in-först ut-principen. I anskaffningsvärdet ingår förutom utgifter för inköp även utgifter för att bringa varorna till deras aktuella plats och skick.

### Intäkter

Det inflöde av ekonomiska fördelar som stiftelsen erhållit eller kommer att erhålla för egen räkning redovisas som intäkt. Intäkter värderas till verkliga värdet av det som erhållits eller kommer att erhållas, med avdrag för rabatter.

### Offentliga bidrag

Offentliga bidrag som inte är förknippade med krav på framtida prestation redovisas som intäkt när villkoren för att få bidraget uppfyllts. Offentliga bidrag som är förenade med krav på framtida prestation redovisas som intäkt när prestationen utförts. Om bidraget har tagits emot innan villkoren för att redovisa det som intäkt har uppfyllts, redovisas bidraget som en skuld.

## Leasing

Alla stiftelsens leasingavtal redovisas som operationella, dvs leasingavgiften redovisas linjärt över leasingperioden.

### Nyckeltalsdefinitioner

Balansomslutning:

Totala tillgångar.

Soliditet:

Totalt eget kapital / Totala tillgångar.

Likviditet

Omsättningstillgångar exklusive lager / Kortfristiga skulder

Avkastning på eget kapital:

Årets resultat / Genomsnittligt eget kapital

Avkastning på totalt kapital:

Årets resultat / Genomsnittligt totalt kapital

## Not 1 Väsentliga händelser efter räkenskapsårets slut

I januari 2020 har det gjorts en ny upphandling av vuxenutbildningen på uppdrag av Göteborgs stad. Stiftelsen har tillsammans med flera andra parter överklagat resultatet av upphandlingen. Någon dom i ärendet har ännu ej meddelats i förvaltningsrätten. Göteborgs stad har valt att skriva tillfälliga avtal med de anbudsgivare som tilldelats utbildningsuppdrag i den upphandling som är överklagad. Stiftelsen avvecklar verksamheten enligt plan 30 juni 2020.

Folkuniversitetet har i likhet med många andra organisationer påverkats av spridningen av covid-19. Verksamheten inom vuxenutbildning, gymnasium och yrkeshögskoleutbildningar har fr.o.m. 2020-03-18 börjat bedrivas genom fjärr- eller distansundervisning till följd av nya riktlinjer av regeringen. Stiftelsen har även aktivt börjat att arbeta för att kunna erbjuda den övriga verksamheten på distans.

## Not 2 Nettoomsättningens fördelning

### Nettoomsättning per intäktslag

	2019-01-01- 2019-12-31	2018-01-01- 2018-12-31
Deltagarintäkter 1)	177 088 760	224 764 637
Statsbidrag 2)	64 368 692	64 034 611
Kommunbidrag 3)	28 890 459	32 843 335
Landstingsbidrag	3 903 404	4 599 023
Övriga bidrag	1 911 060	2 591 507
<b>Summa</b>	<b>276 162 375</b>	<b>328 833 113</b>
1) i omsättningen ingår inte vidarefakturerings till underleverantör med	721 847	3 413 409
2) varav statsbidrag till folkbildning	26 011 253	24 598 072
3) varav kommunal ersättning till gymnasieverksamhet	24 620 798	28 447 460

## Not 3 Leasingavgifter avseende operationell leasing

Stiftelsen leasar framförlagt kontorslokaler samt datorer och annan kontorsutrustning. Kostnadsförda leasingavgifter uppgår till 39 125 120 (40 732 126).

	2019-01-01- 2019-12-31	2018-01-01- 2018-12-31
Framtida minimileaseavgifter avseende icke uppsägningsbara operationella leasingavtal:		
Inom ett år	25 967 062	30 216 942
Mellan ett och fem år	45 588 616	30 313 143
Senare än fem år	3 451 230	1 361 250
	<b>75 006 908</b>	<b>61 891 335</b>

## Not 4 Anställda, personalkostnader och arvoden till styrelsen

### Medelantalet anställda

	2019-01-01- 2019-12-31	2018-01-01- 2018-12-31
Män	126	141
Kvinnor	233	283
<b>Totalt</b>	<b>359</b>	<b>424</b>

### Könsfördelning bland styrelseledamöter och ledande befattningshavare

	2019-12-31	2018-12-31
Andel män		
Styrelsen (ord. ledamöter)	38%	38%
Övriga ledande befattningshavare	67%	63%

### Löner, andra ersättningar och sociala kostnader, inklusive pensionskostnader

	2019-01-01- 2019-12-31	2018-01-01- 2018-12-31
Styrelse och stiftelserektorer	2 504 975	2 312 512
Övriga anställda	129 151 210	152 480 334
<b>Summa</b>	<b>131 656 185</b>	<b>154 792 846</b>
Sociala kostnader (varav pensionskostnader)	53 984 124 11 054 038	63 520 806 13 468 682

Av stiftelsens pensionskostnader avser 1 171 397 (1 019 033) styrelse och stiftelserektorer.

## Not 5 Årets avskrivningar

### Avskrivningar enligt plan fördelade per tillgång

	2019-01-01- 2019-12-31	2018-01-01- 2018-12-31
Balanserade utgifter för programvara	-53 223	-429 152
Nedlagda kostnader på annans fastighet	-181 686	-181 686
Inventarier, verktyg och installationer	-795 682	-962 429
<b>Totalt</b>	<b>-1 030 591</b>	<b>-1 573 267</b>

### Not 6 Resultat från övriga värdepapper och fordringar som är anläggningstillgångar

	2019-01-01- 2019-12-31	2018-01-01- 2018-12-31
Utdelningar	20 670	335 591
Realisationsresultat vid avyttring av andelar	-369 398	-227 758
Övrigt	3 528	12 236
<b>Summa</b>	<b>-345 200</b>	<b>120 069</b>

## Not 7 Skatt

Stiftelsen redovisar för beskattningsår 2015, 2016, 2017, 2018 och 2019 ett totalt underskott om ca 45 Mkr. Någon uppskjuten skattefordran avseende underskott redovisas inte.

Beskattningsfrågan har varit föremål för utredning hos Skatteverket inom ramen för stiftelsens deklaration för beskattningsåret 2015. Beslut i ärendet har fattats under 2017, där Skatteverket anser att stiftelsen är skattepliktig. Stiftelsen har ännu inte bestämt huruvida detta beslut kommer att överklagas. I avvaktan på eventuellt överklagande anser stiftelsen fortsatt att reglerna om begränsad skattskyldighet i 7 kap. Inkomstskattelag (1999:1229) är tillämpliga. Stiftelsen har redovisat förlust 2015, 2016, 2017, 2018 och 2019. Frågan om stiftelsens skattestatus saknar därmed finansiell betydelse i årets bokslut.

## Not 8 Balanserade utgifter för programvara

### Ackumulerade anskaffningsvärden

	2019-12-31	2018-12-31
-Vid årets början	2 145 759	2 145 759
Vid årets slut	2 145 759	2 145 759

### Ackumulerade avskrivningar

-Vid årets början	-2 078 212	-1 649 061
-Årets avskrivning	-53 223	-429 152
Vid årets slut	-2 131 435	-2 078 213

### Redovisat värde vid årets slut

<b>14 324</b>	<b>67 546</b>
---------------	---------------

## Not 9 Pågående projekt och förskott för immateriella anläggningstillgångar

	2019-12-31	2018-12-31
Förskott vid årets början	3 241 902	-
Under året utbetalda förskott	1 290 028	3 241 902
<b>Redovisat värde vid årets slut</b>	<b>4 531 930</b>	<b>3 241 902</b>

## Not 10 Nedlagda kostnader på annans fastighet

### Ackumulerade anskaffningsvärden

	2019-12-31	2018-12-31
-Vid årets början	2 594 846	2 594 846
Vid årets slut	2 594 846	2 594 846

### Ackumulerade avskrivningar

-Vid årets början	-2 413 160	-2 231 474
-Årets avskrivning	-181 686	-181 686
Vid årets slut	-2 594 846	-2 413 160

### Redovisat värde vid årets slut

-	<b>181 686</b>
---	----------------

## Not 11 Inventarier, verktyg och installationer

### Ackumulerade anskaffningsvärden

	2019-12-31	2018-12-31
-Vid årets början	18 844 042	17 740 166
-Nyanskaffningar	193 030	1 103 875
-Avyttringar och utrangeringar	-	-
Vid årets slut	19 037 072	18 844 041

### Ackumulerade avskrivningar

-Vid årets början	-16 794 461	-15 832 031
-Avyttringar och utrangeringar	-	-
-Årets avskrivning	-795 683	-962 430
Vid årets slut	-17 590 144	-16 794 461

### Redovisat värde vid årets slut

<b>1 446 928</b>	<b>2 049 580</b>
------------------	------------------

## Not 12 Andelar i dotterföretag

### Ackumulerade anskaffningsvärden:

	2019-12-31	2018-12-31
-Vid årets början	120 000	120 000
<b>Redovisat värde vid årets slut</b>	<b>120 000</b>	<b>120 000</b>

### Specifikation av moderföretagets innehav av aktier och andelar i dotterföretag

Dotterföretag / Org nr / Säte	Antal andelar	%	Redovisat värde
FU Göteborg AB, 556330-1844, Göteborg	1 000	100	120 000
			<b>120 000</b>

### Not 13 Andra långfristiga värdepappersinnehav

Akkumulerade anskaffningsvärden:

-Vid årets början

-Tillkommande tillgångar

-Avgående tillgångar

Vid årets slut

**Redovisat värde vid årets slut**

Marknadsvärde

2019-12-31	2018-12-31
10 638 712	10 379 498
-	3 799 574
-9 926 671	-3 540 360
<u>712 041</u>	<u>10 638 712</u>
<b>712 041</b>	<b>10 638 712</b>
403 817	9 303 159

### Not 14 Förutbetalda kostnader och upplupna intäkter

Förskottsbetalda hyror

Upplupna kursavgifter och bidrag

Övrigt

2019-12-31	2018-12-31
6 690 848	8 565 957
6 899 284	10 351 169
1 442 605	627 621
<u>15 032 737</u>	<u>19 544 747</u>

### Not 15 Uppllysning om ställda säkerheter

Upptaget kortfristigt lån med 10 000 000 kronor från Förbundskansliet mot säkerhet i tillkommande förskott på statsbidrag.

### Not 16 Upplupna kostnader och förutbetalda intäkter

Semesterskuld inkl. sociala avgifter

Löneskuld inkl. sociala avgifter

Förutbetalda kursavgifter

Upplupna kostnader

2019-12-31	2018-12-31
6 221 998	6 178 644
2 597 540	3 991 225
2 138 838	4 967 031
561 392	2 538 822
<u>11 519 768</u>	<u>17 675 722</u>

## Revisionsberättelse

Till styrelsen i Folkuniversitetet Stiftelsen Kursverksamheten vid Göteborgs universitet, org. nr 857200-6313

### Rapport om årsredovisningen

#### Uttalande

Vi har utfört en revision av årsredovisningen för Folkuniversitetet Stiftelsen Kursverksamheten vid Göteborgs universitet för år 2019.

Enligt vår uppfattning har årsredovisningen upprättats i enlighet med årsredovisningslagen och ger en i alla väsentliga avseenden rättvisande bild av stiftelsens finansiella ställning per den 31 december 2019 och av dess finansiella resultat och kassaflöde för året enligt årsredovisningslagen. Förvaltningsberättelsen är förenlig med årsredovisningens övriga delar.

#### Grund för uttalande

Vi har utfört revisionen enligt god revisionsssed i Sverige. Revisorernas ansvar enligt denna sed beskrivs närmare i avsnitten Den auktoriserade revisorns ansvar samt Den förtroendevalda revisorns ansvar.

Vi är oberoende i förhållande till stiftelsen enligt god revisorssed i Sverige. Jag som auktoriserad revisor har fullgjort mitt yrkesetiska ansvar enligt dessa krav.

Vi anser att de revisionsbevis vi har inhämtat är tillräckliga och ändamålsenliga som grund för vårt uttalande.

#### Styrelsens ansvar

Det är styrelsen som har ansvaret för att årsredovisningen upprättas och att den ger en rättvisande bild enligt årsredovisningslagen. Styrelsen ansvarar även för den interna kontroll som den bedömer är nödvändig för att upprätta en årsredovisning som inte innehåller några väsentliga felaktigheter, vare sig dessa beror på oegentligheter eller misstag.

Vid upprättandet av årsredovisningen ansvarar styrelsen för bedömningen av stiftelsens förmåga att fortsätta verksamheten. Den upplyser, när så är tillämpligt, om förhållanden som kan påverka förmågan att fortsätta verksamheten och att använda antagandet om fortsatt drift. Antagandet om fortsatt drift tillämpas dock inte om styrelsen avser att likvidera stiftelsen, upphöra med verksamheten eller inte har något realistiskt alternativ till att göra något av detta.

#### Den auktoriserade revisorns ansvar

Jag har att utföra revisionen enligt International Standards on Auditing (ISA) och god revisionsssed i Sverige. Mitt mål är att uppnå en rimlig grad av säkerhet om huruvida årsredovisningen som helhet inte innehåller några väsentliga felaktigheter, vare sig dessa beror på oegentligheter eller misstag. Rimlig säkerhet är en hög grad av säkerhet, men är ingen garanti för att en revision som utförs enligt ISA och god revisionsssed i Sverige alltid kommer att upptäcka en väsentlig felaktighet om en sådan finns. Felaktigheter kan uppstå på grund av oegentligheter eller misstag och anses vara väsentliga om de enskilt eller tillsammans rimligen kan förväntas påverka de ekonomiska beslut som användare fattar med grund i årsredovisningen.

Som del av en revision enligt ISA använder jag professionellt omdöme och har en professionellt skeptisk inställning under hela revisionen. Dessutom:

- identifierar och bedömer jag riskerna för väsentliga felaktigheter i årsredovisningen, vare sig dessa beror på oegentligheter eller misstag, utformar och utför granskningsåtgärder bland annat utifrån dessa risker och inhämtar revisionsbevis som är tillräckliga och ändamålsenliga för att utgöra en grund för mina uttalanden. Risken för att inte upptäcka en väsentlig felaktighet till följd av oegentligheter är högre än för en väsentlig felaktighet som beror på misstag, eftersom oegentligheter kan innefatta agerande i maskopi, förfalskning, avsiktliga utelämnanden, felaktig information eller åsidosättande av intern kontroll.

- skaffar jag mig en förståelse av den del av stiftelsens interna kontroll som har betydelse för min revision för att utforma granskningsåtgärder som är lämpliga med hänsyn till omständigheterna, men inte för att uttala mig om effektiviteten i den interna kontrollen.

- utvärderar jag lämpligheten i de redovisningsprinciper som används och rimligheten i styrelsens uppskattningar i redovisningen och tillhörande upplysningar.

- drar jag en slutsats om lämpligheten i att styrelsen använder antagandet om fortsatt drift vid upprättandet av årsredovisningen. Jag drar också en slutsats, med grund i de inhämtade revisionsbevisen, om huruvida det finns någon väsentlig osäkerhetsfaktor som avser sådana händelser eller förhållanden som kan leda till betydande tvivel om stiftelsens förmåga att fortsätta verksamheten. Om jag drar slutsatsen att det finns en väsentlig osäkerhetsfaktor, måste jag i revisionsberättelsen fästa uppmärksamheten på upplysningarna i årsredovisningen om den väsentliga osäkerhetsfaktorn eller, om sådana upplysningar är otillräckliga, modifiera uttalandet om årsredovisningen. Mina slutsatser baseras på de revisionsbevis som inhämtas fram till datumet för revisionsberättelsen. Dock kan framtida händelser eller förhållanden göra att en stiftelse inte längre kan fortsätta verksamheten.

- utvärderar jag den övergripande presentationen, strukturen och innehållet i årsredovisningen, däribland upplysningarna, och om årsredovisningen återger de underliggande transaktionerna och händelserna på ett sätt som ger en rättvisande bild.

Jag måste informera styrelsen om bland annat revisionens planerade omfattning och inriktning samt tidpunkten för den. Jag måste också informera om betydelsefulla iakttagelser under revisionen, däribland de eventuella betydande brister i den interna kontrollen som jag identifierat.

### **Den förtroendevalda revisorns ansvar**

Vi har att utföra en revision enligt revisionslagen och därmed enligt god revisionssed i Sverige. Vårt mål är att uppnå en rimlig grad av säkerhet om huruvida årsredovisningen har upprättats i enlighet med årsredovisningslagen och om årsredovisningen ger en rättvisande bild av stiftelsens resultat och ställning.

## **Rapport om andra krav enligt lagar och andra författningar**

### **Uttalande**

Utöver vår revision av årsredovisningen har vi även utfört en revision av styrelsens förvaltning för Folkuniversitetet Stiftelsen Kursverksamheten vid Göteborgs universitet år 2019.

Enligt vår uppfattning har någon styrelseledamot inte handlat i strid med stiftelse-lagen, stiftelseförordnandet eller årsredovisningslagen.

### **Grund för uttalande**

Vi har utfört revisionen enligt god revisionssed i Sverige. Vårt ansvar enligt denna beskrivs närmare i avsnittet Revisorns ansvar. Vi är oberoende i förhållande till stiftelsen enligt god revisorssed i Sverige. Jag som auktoriserad revisor har i övrigt fullgjort mitt yrkesetiska ansvar enligt dessa krav.

Vi anser att de revisionsbevis vi har inhämtat är tillräckliga och ändamålsenliga som grund för vårt uttalande.

### **Styrelsens ansvar**

Det är styrelsen som har ansvaret för förvaltningen enligt stiftelse-lagen och stiftelse-förordnandet.

### **Revisorns ansvar**

Vårt mål beträffande revisionen av förvaltningen, och därmed vårt uttalande, är att inhämta revisionsbevis för att med en rimlig grad av säkerhet kunna bedöma om någon styrelseledamot i något väsentligt avseende:

- företagit någon åtgärd eller gjort sig skyldig till någon försummelse som kan föranleda ersättningsskyldighet mot stiftelsen eller om det finns skäl för entledigande, eller

- på något annat sätt handlat i strid med stiftelse-lagen, stiftelseförordnandet eller årsredovisningslagen.

Rimlig säkerhet är en hög grad av säkerhet, men ingen garanti för att en revision som utförs enligt god revisionssed i Sverige alltid kommer att upptäcka åtgärder eller försummelser som kan föranleda ersättningsskyldighet mot stiftelsen.

Som en del av en revision enligt god revisionssed i Sverige använder den auktoriserade revisorn professionellt omdöme och har en professionellt skeptisk inställning under hela revisionen. Granskningen av förvaltningen grundar sig främst på revisionen av räkenskaperna. Vilka tillkommande granskningsåtgärder som utförs baseras på den auktoriserade revisorns professionella bedömning och övriga valda revisorers bedömning med utgångspunkt i risk och väsentlighet. Det innebär att vi fokuserar granskningen på sådana åtgärder, områden och förhållanden som är väsentliga för verksamheten och där avsteg och överträdelser skulle ha särskild betydelse för stiftelsens situation. Vi går igenom och prövar fattade beslut, beslutsunderlag, vidtagna åtgärder och andra förhållanden som är relevanta för vårt uttalande.

Göteborg den 6 april 2020

### **Fredrik Waern**

Auktoriserad revisor

### **Lars-Åke Lagerkwist**

Förtroendevald revisor

### **Moa Hurtigh**

Förtroendevald revisor

# Statistik och ekonomi

## Sammanställning över folkbildningsverksamheten 2018-2019

\* Inkluderar verksamhet i samarbete med Riksförbundet Hem och Samhälle

\*\* Asylverksamhet genomförd på orten

Verksamhet	Bidragsberättigade studiecirklar		Kulturprogram		Annan folkbildningsverksamhet	
	2019	2018	2019	2018	2019	2018
Kommun	2019	2018	2019	2018	2019	2018
Ale	392	444	4	8	166	132
* Alingsås	1 587	1 681	59	396	405	179
* Arvika	845	1 043	86	71	209	70
Bollebygd	-	-	26	8	4	4
* Borås	5 315	7 308	702	1 003	5 963	4 130
Dals-Ed	-	-	-	1	-	-
* Essunga	181	137	10	10	-	12
* Falköping	20	16	11	6	2	-
* Filipstad	592	651	3	33	-	-
Forshaga	38	105	1	1	-	-
Färgelanda	-	-	-	-	-	2
Grums	-	-	1	1	-	-
Grästorp	347	440	-	-	240	81
*** Göteborg	94 045	102 981	6 393	7 019	5 732	5 816
* Götene	-	-	1	1	-	-
** Hagfors	-	-	101	214	-	-
Hammarö	212	32	150	168	-	-
* Herrljunga	270	336	1	-	-	-
Hjo	-	-	2	6	-	-
* Härryda	682	820	17	18	-	-
Karlsborg	-	-	132	342	-	-
*** Karlstad	6 744	6 363	606	974	1 800	1 198
Kil	-	108	3	5	110	45
** Kristinehamn	208	150	34	21	-	-
Kungsbacka	3 714	3 738	1 354	1 316	98	68
Kungälv	394	258	28	463	44	-
Lerum	-	-	12	6	-	-
* Lidköping	57	75	28	61	-	9
Lilla Edet	-	-	-	3	-	-
Lysekil	63	-	12	4	-	-
* Mariestad	60	40	19	14	-	-
Mark	-	-	3	3	-	10
Mellerud	-	-	1	-	-	-
Munkedal	-	-	-	11	-	-
Munkfors	-	-	84	167	-	-

Mölndal	1 307	1 326	759	713	30	33
Orust	-	-	1	-	-	-
Partille	-	-	-	5	-	-
* Skara	314	126	78	77	1 013	722
Skövde	253	241	57	36	5	57
Sotenäs	-	-	5	-	-	-
Stenungsund	52	44	3	-	-	-
** Strömstad	-	-	-	3	-	-
Sunne	-	-	109	260	-	-
Svenljunga	-	-	-	1	-	-
*** Säffle	292	274	13	13	-	-
Tanum	-	-	-	2	-	-
Tibro	-	127	-	-	190	298
* Tidaholm	-	-	1	-	-	-
Tjörn	-	-	398	387	-	-
Torsby	-	-	24	35	-	-
* Tranemo	568	434	13	9	-	9
* Trollhättan	3 079	2 340	816	588	481	316
* Uddevalla	573	672	15	21	10	45
* Ulricehamn	99	105	56	67	9	9
* Vara	531	545	12	8	2	-
* Varberg	1 622	2 165	79	14	58	79
* Vårgårda	36	30	6	8	-	-
** Vänersborg	1 075	908	21	48	54	9
* Åmål	396	452	12	15	-	-
* Årjäng	285	296	-	-	-	-
Öckerö	288	312	-	3	19	-
<b>Summa</b>	<b>126 536</b>	<b>137 123</b>	<b>12 362</b>	<b>14 667</b>	<b>16 644</b>	<b>13 333</b>

	2019	2018
Deltagare studiecirklar	20 760	22 306
Deltagare kulturprogram	648 246	610 038
Deltagare annan folkbildningsverksamhet	10 478	10 073

### Ekonomi och finansiering

För att kunna bedriva denna omfattande folkbildningsverksamhet i **54 kommuner** i vår region har vi erhållit följande bidrag från stat, landsting och kommuner: från Folkbildningsrådet statsbidrag med **26 011 000** kronor, från Västra Götalandsregionen, Region Värmland och Region Halland **2 324 000** kronor (till regional utveckling och kultur) samt **4 270 000** kronor från de kommuner som vi är verksamma inom.

Vi bedriver en betydande del av folkbildningsverksamheten i form av öppen programverksamhet med anställda lärare. Vi distribuerade under året lokala kursprogram till ett flertal kommuner i vår region där en intresserad allmänhet kunde finna ett varierat och omfattande kursutbud. Vi arbetar fortlöpande med att utveckla och förnya kursutbudet. Kurserna bedrivs i centralt belägna och anpassade lokaler. Våra kvalificerade utbildningsadministratörer och utbildningsledare finns tillgängliga för studierådgivning.

# Styrelse

Ledamöter utsedda av Göteborgs universitet



**Martin Bergö**  
Professor  
Ordförande



**Fredrika Lagergren Wahlin**  
Universitetslektor



**Lena Wängnerud**  
Professor



**Sara Stendahl**  
Professor  
Suppleant

Ledamöter utsedda av Folkuniversitetsföreningen



**Ulla Berglindh**  
Universitetslektor



**Martin Hellström**  
Professor  
Suppleant



**Stig-Olov Blixt**  
Stiftelserektor



**Rutger Lindahl**  
Professor

Självskriven ledamot

Inspektor

Ledamöter utsedda av Göteborgs Förenade Studentkårer



**Anna Ruus**



**Linus Olsson Collentine**



**Maxim Salehson**



# Stiftelseledning



**Stig-Olov Blixt**  
Stiftelsesektor



**Marcus Hallberg**  
Biträdande stiftelsesektor  
Regionkansliet



**Annelie Beckius**  
HR-chef  
Regionkansliet



**Elizabeth Heller**  
Ekonomichef  
Regionkansliet



**Mikael Nordberg**  
Regionchef uppdragsutbildning



**Thomas Ringsby**  
Regionchef vuxenutbildning



**Daniel Jonlund**  
Regionchef komvux  
och svenska för invandrare

## REVISORER

**Utsedda av Göteborgs universitet**  
Fredrik Waern, auktoriserad revisor  
Jeanette Disebäck, revisorssuppleant

**Utsedda av Folkuniversitetsföreningen**  
Lars-Åke Lagerkwist, revisor  
Anders Franck, revisorssuppleant

**Utsedd av Göteborgs Förenade Studentkårer**  
Moa Hurtigh, revisor

# Rundtur i regionen 2019

## **ALE**

Föreningssamarbete: studiecirklar och kulturarrangemang  
Folkhögskola: Etableringskurs

## **ALINGSÅS\***

Kursprogram: språk, estetiska ämnen, ekonomi  
Föreningssamarbete: studiecirklar och kulturarrangemang  
Föreläsningssprogram: forskarföreläsningar

## **ARVIKA\***

Föreningssamarbete: studiecirklar och kulturarrangemang  
Forskarföreläsningar  
Distanskurser  
Uppdrag för Arbetsförmedlingen: Grundläggande moduler  
Folkhögskola: Etableringskurs

## **BOLLEBYGD**

Kursprogram: natur och mat  
Kulturverksamhet för deltagare med funktionsvariation och äldre

## **BORÅS\***

Kursprogram: språk, ekonomi, data, hantverk, estetiska ämnen  
Studiecirklar för asylsökande  
Kulturarrangemang  
Föreläsningssprogram: forskarföreläsningar  
Föreningssamarbete: studiecirklar och kulturarrangemang  
Kulturverksamhet för deltagare med funktionsvariation och äldre  
Personalutbildning  
Folkhögskola: Etableringskurs

## **DINGLE**

Folkhögskola: Etableringskurs

## **ED**

Distanskurser

## **ESSUNGA\***

Föreningssamarbete: studiecirklar och kulturarrangemang

## **FALKÖPING\***

Föreningssamarbete: studiecirklar och kulturarrangemang

## **FILIPSTAD\***

Föreningssamarbete: studiecirklar och kulturarrangemang  
Distanskurser

## **GRUMS**

Kulturprogram  
Distanskurser

## **GRÅSTORP\***

Kursprogram: musik  
Föreningssamarbete: studiecirklar och kulturarrangemang

## **GULLSPÅNG**

Distanskurser

## **GÖTEBORG\***

Kursprogram: 1 000-tals kurser i 100-tals olika ämnen  
Föreläsningssprogram: forskarföreläsningar  
Kontaktolk  
Diplomutbildningar  
Internationella språkexaminationer  
Studie- och kulturverksamhet för deltagare med funktionsvariation och äldre  
Samarbeten med kulturinstitutioner  
Föreningssamarbete: studiecirklar och kulturarrangemang  
Svenska och samhällsorientering för asylsökande  
Kommunal vuxenutbildning  
Svenska för invandrare  
Skolverksamhet: Art College, Balettakademien, KV Konstskola

YH-utbildning: Arbetsmiljöingenjör, Fukttekniker, Microsoft System- och infrastrukturspecialist, Office 365/SharePoint Developer, Säkerhets- och trygghetskoordinator  
Uppdragsutbildning för bl.a. Göteborgs Stad, Arbetsförmedlingen (exempelvis Korta vägen), Västra Götalandsregionen, Chalmers Tekniska Högskola och privat näringsliv

## **GÖTENE\***

Föreningssamarbete: kulturarrangemang

## **HAGFORS\***

Kulturverksamhet för äldre  
Distanskurser  
Folkhögskola: Etableringskurs

## **HAMMARÖ\***

Föreningssamarbete: studiecirklar och kulturarrangemang  
Kulturverksamhet för äldre  
Distanskurser

## **HJO**

Föreningssamarbete: kulturarrangemang

## **HÄRRYDA\***

Föreningssamarbete: studiecirklar och kulturarrangemang  
Föreläsningssprogram: forskarföreläsningar

## **KARLSBORG**

Kulturarrangemang  
Distanskurser

## **KARLSTAD\***

Kursprogram: språk, administrativa ämnen, data, estetiska ämnen  
Föreläsningssprogram: forskarföreläsningar  
Föreningssamarbete: studiecirklar och kulturarrangemang  
Studie- och kulturverksamhet för deltagare med funktionsvariation och äldre  
Svenska och samhällsinformation för asylsökande

Samarbeten med kulturinstitutioner  
Distanskurser  
YH-utbildning: Drifttekniker, Energi- och fastighetstekniker  
Uppdrag för Arbetsförmedlingen: Tolktutbildning, Korta vägen, Stöd och matching  
Folkhögskola: Etableringskurs

## **KIL**

Föreningssamarbete: studiecirklar och kulturprogram  
Distanskurser

## **KRISTINEHAMN**

Föreningssamarbete: studiecirklar och kulturarrangemang  
Svenska och samhällsinformation för asylsökande  
Distanskurser

## **KUNGSBACKA**

Kursprogram: språk, ekonomi, estetiska ämnen  
Föreningssamarbete: studiecirklar och kulturarrangemang  
Föreläsningssprogram: forskarföreläsningar  
Uppdrag för Arbetsförmedlingen: Stöd och matching  
Folkhögskola: Etableringskurs

## **KUNGSHAMN**

Folkhögskola: Etableringskurs

## **KUNGÄLV**

Föreningssamarbete: studiecirklar och kulturarrangemang

## **LERUM**

Föreningssamarbete: studiecirklar och kulturarrangemang  
Föreläsningssprogram: forskarföreläsningar

## **LIDKÖPING\***

Föreningssamarbete: studiecirklar och kulturarrangemang

## **LYSEKIL**

Föreningssamarbete: studiecirklar och kulturarrangemang  
Folkhögskola: Etableringskurs

**MARIESTAD\***

Föreningssamarbete: studiecirklar och kulturarrangemang

**MARKS KOMMUN**

Föreningssamarbete: kulturarrangemang

**MELLERUD**

Föreningssamarbete: kulturarrangemang

**MUNKFORS**

Kulturarrangemang för äldre  
Distanskurser

**MÖLNDAL\***

Föreningssamarbete: studiecirklar och kulturarrangemang  
YH-utbildning: Trädgårdsmästare - hälsa, kultur och miljö

**ORUST**

Föreningssamarbete: kulturarrangemang

**PARTILLE**

Föreningssamarbete: kulturarrangemang

**SKARA\***

Föreningssamarbete: studiecirklar och kulturarrangemang  
Skara skolscen med kompletterande utbildning inom skådespeleri

**SKÖVDE\***

Föreningssamarbete: studiecirklar och kulturarrangemang  
Forskningsföreläsningar  
Uppdrag för Arbetsförmedlingen: Korta vägen

**SOTENÄS**

Föreningssamarbete: kulturarrangemang

**STORFORS**

Distanskurser

**STRÖMSTAD**

Uppdrag för Arbetsförmedlingen:  
Introduktion till arbete  
Folkhögskola: Etableringskurs

**SUNNE**

Föreläsningsverksamhet  
Forskarföreläsningar  
Distanskurser

**SÄFFLE\***

Föreningssamarbete: studiecirklar och kulturarrangemang  
Svenska och samhällsinformation för asylsökande  
Distanskurser

**TANUM**

Folkhögskola: Etableringskurs

**TJÖRN**

Kulturprogram

**TIBRO**

Tibro Hantverksakademi: yrkesinriktade utbildningar inom möbel- och inredningsbranschen  
Kompletterande utbildningar inom hantverk  
YH-utbildningar: Dekormålare, Förgyllare, Möbelrestaurerare, Möbelpetserare, Projektkoordinator inom möbel- och inredningsbranschen, Specialsnickare inom möbel- och inredningsindustrin, Träbildhuggare, Trähantverkare  
Hantverksstegen  
Kortkurser i hantverk  
Personalutbildning  
Studiecirklar

**TORSBY**

Kulturprogram för äldre  
Distanskurser  
Folkhögskola: Etableringskurs

**TRANEMO\***

Föreningssamarbete: studiecirklar och kulturarrangemang  
Ekonomiutbildning: Ekonomismart

**TROLLHÄTTAN\***

Kursprogram: språk, ekonomi, ledarskap, data, estetiska ämnen, teater och musik, trädgård, kurser för seniorer, individuell undervisning  
Kulturprogram  
Diplomutbildningar  
Föreläsningsprogram: forskarföreläsningar  
Föreningssamarbete: studiecirklar och kulturarrangemang  
Motiverande insatser för utrikesfödda kvinnor  
YH-utbildning: Kvalificerad viltutvecklare  
Uppdrag för Arbetsförmedlingen: Korta vägen  
Folkhögskola: Etableringskurs  
Uppdrag för Trollhättans stad: Vardagssvenska  
Uppdrag för Arbetsförmedlingen:  
Arbets träningsplatser  
Uppdrag i samverkan med Trollhättans stad:  
Språkoteket  
Gymnasieskola: Samhällsvetenskaps- och ekonomiprogrammet med internationell profil och estetiska programmet med teater- och designinriktning

**TÖREBODA**

Distanskurser

**UDDEVALLA\***

Kursprogram: språk, ekonomi, ledarskap, data, kurser för seniorer, estetiska ämnen  
Diplomutbildningar  
Föreläsningsprogram: forskarföreläsningar  
Föreningssamarbete: studiecirklar och kulturarrangemang

**ULRICEHAMN\***

Kulturprogram  
Föreläsningsprogram: forskarföreläsningar  
Kulturverksamhet för deltagare med funktionsvariation och äldre  
Föreningssamarbete: studiecirklar och kulturarrangemang

**VARA\***

Kulturprogram  
Föreningssamarbete: studiecirklar och kulturarrangemang

**VARBERG\***

Kursprogram: språk, ekonomi, data  
Föreningssamarbete: studiecirklar och kulturarrangemang  
Föreläsningsprogram: forskarföreläsningar  
Personalutbildning  
Svenska för invandrare  
Kommunal vuxenutbildning  
Svenska för invandrare  
YH-utbildning i samarbete med Campus  
Varberg: Energitekniker, Järnvägsprojektör, Elkonstruktör, Medicinsk sekreterare, Mjukvaruutvecklare

**VÄNERSBORG**

Kursprogram: trädgårdskurser  
Föreningssamarbete: studiecirklar och kulturarrangemang  
Studiecirklar för asylsökande: Vardagssvenska och Svenska från dag ett  
Uppdrag för Vänersborgs kommun: Vardagssvenska

**ÅMÅL\***

Föreningssamarbete: studiecirklar och kulturarrangemang  
Uppdrag för Arbetsförmedlingen: Stöd och matchning  
Folkhögskola: Etableringskurs

**ÄRJÄNG\***

Föreningssamarbete: studiecirklar och kulturarrangemang  
Distanskurser

**ÖCKERÖ**

Föreningssamarbete: studiecirklar och kulturarrangemang

## Kunskap förändrar

Folkuniversitetet utvecklar människor genom kunskap och skapande. Vi är verksamma inom många områden och alla kan utvecklas hos oss oavsett om man vill byta karriär eller utveckla sin konstnärliga ådra. Vi är en obunden organisation utan vinstintressen. Genom utbildning hjälper vi våra deltagare att växa som människor; alltid personligt, ibland också karriärmässigt. Vi gör det genom att inspirera, förstå och ha förtroende för deras egna drivkrafter att lära sig.

[folkuniversitetet.se](http://folkuniversitetet.se)



**Folkuniversitetet**

Kursverksamheten vid Göteborgs universitet