

Årsberättelse 2018

Stiftelsen Kursverksamheten
vid Lunds universitet



Om Folkuniversitetet

Vi är ett obundet studieförbund.

Genom utbildning hjälper vi våra deltagare att växa som människor; alltid personligt, ibland också karriärmässigt.

Vi gör det genom att inspirera, förstå och ha förtroende för deras egna drivkrafter att lära sig.

Vår vision

Vi ska vara den främsta idéburna organisationen för det livslånga lärandet.

Vi ska genom kunskap och skapande ge människor förutsättningar för ett rikare liv. Vi ska vara en naturlig mötesplats för människors fria kunskapssökande, för lärande, för kulturupplevelser och för möjlighet till reflektion. Kunskap har ett värde i sig, både för individen och för samhällsutvecklingen i stort. Kunskap ger inte bara färdigheter och en ökad förståelse för vår omvärld, utan också glädje, engagemang och delaktighet. Kunskap förändrar.

Verksamhetsidé

Folkuniversitetet är ett studieförbund som verkar i nära anknytning till universitet och högskolor och är fristående i förhållande till politiska, religiösa och fackliga rörelser. Folkuniversitetet bedriver folkbildning och vuxenutbildning. I denna uppgift ingår att samverka med forskare, lärare och studerande till insatser för ett fritt och frivilligt och för alla öppet studiearbete. Folkuniversitetet ser det som viktigt att pröva nya former och metoder inom folkbildning och vuxenutbildning samt att verka för en ökad internationalisering av studiearbetet.

Folkbildningstanken

Folkbildningstanken, som är alla människors livslånga rätt att fritt söka efter kunskap, genomsyrar vår pedagogik, vår organisation och våra värderingar. Vi vill lyfta kunskapens och toleransens betydelse för vårt samhälle i motsats till fördomar och förutfattade meningar. Vi vill som en engagerad aktör i det civila samhället öka individens möjligheter att vara delaktig i viktiga samhällsfrågor.

Icke vinstdrivande

Folkuniversitetet är en icke vinstdrivande stiftelse. Eventuellt överskott återinvesteras för att utveckla verksamheten.

Folkuniversitetets historia i korthet

Parallellt med framväxandet av nya universitet och högskolor vid 1900-talets början väcktes tanken på att sprida kunskap från universiteten vidare till allmänheten.

Studenter började arrangera egna studiecirklar för människor som inte läste på universitetet. Huvudsakligen anordnades kurser och föreläsningar inom språk, historia och litteratur.

Med hjälp av universitet och studentkårer bildades studie-ledarföreningar för att samordna verksamheten. 1942 bildades Folkuniversitetet som fick status som studieförbund 1947.

Under 1960-talet omorganiserades verksamheten till stiftelseform med studentkårerna, universiteten och Folkuniversitetsföreningen som huvudmän.

Folkuniversitetet består av fem olika stiftelser med säte i Stockholm, Uppsala, Göteborg, Lund och Umeå. Därtill finns ett gemensamt förbundskansli. I våra styrelser sitter representanter från universiteten, studentkårerna och Folkuniversitetsföreningen.

Folkuniversitetet Syd

Folkuniversitetet Stiftelsen Kursverksamheten vid Lunds universitet omfattar Skåne, Blekinge, Kronobergs och Kalmar län samt södra Halland. Vi har fasta kontor på 11 orter.



Universitetssamverkan följer samhällsbehoven

Samverkan är en grundbult i Folkuniversitetets verksamhet. Sedan starten har kopplingen till högre utbildning varit ett särskilt kännetecken som profilerar oss i förhållande till andra studieförbund. Universitetssamverkan var också ett av temana under förbundsstyrelsens konferens i Tartu 2018.

Från ett universitetsperspektiv upphör jag aldrig att förvånas över hur smidigt och snabbt Folkuniversitetet som organisation kan anpassa sig till dagsaktualiteter. Ett exempel på det är den snabbhet som krävdes när anbudsförfarandet om Korta vägen lades ut från Arbetsförmedlingen och som resulterade i samverkansavtal med Linnéuniversitetet och högskolorna i Halmstad och Kristianstad. Andra

samverkansområden mellan oss och universitetet är arbetet med Breddad rekrytering och YH-utbildningar som Drönarpilot och Läke- och livsmedelstekniker samt Kunskapsklubben – en föreläsningsserie med högaktuella ämnen och föreläsare från våra lärosäten.

Ett inslag i universitetssamverkan vill jag gärna nämna särskilt. Det har en speciell bakgrund eftersom det tillkommit efter en donation från Birgit Rausing till Lunds universitet. Birgit Rausing ville hjälpa till och göra nytta för de många nyanlända ungdomar som kom till Sverige hösten 2015 för att senare hamna i svenska skolor. Så startade arbetet med Stärka språket hösten 2017. Projektet administreras och projektleds från Folkuniversitetet. Under 2018 har projektet utvecklats till att utöver själva

språkstödet också innefatta studiebesök och kontaktytor mot framtida jobb och utbildning. Över 200 ungdomar från olika skånska gymnasier har på detta sätt fått chansen att möta studenter från Lunds universitet som fungerar som SI-ledare – där SI står för "supplemental instruction".

Det är roligt att se hur samarbetet med våra lärosäten utvecklas och följer aktuella samhällsbehov och ger så goda resultat. Tack vare vår idérika och engagerade personal kan vi tillsammans åstadkomma största möjliga nytta inom såväl utbildning som folkbildning.

Lynn Åkesson
ordförande

A portrait of Annika Dolk, a woman with short grey hair and black-rimmed glasses, wearing an orange blazer over a black top. She is standing in front of a brick wall with her arms crossed. The text 'Samverkan och samarbete' is overlaid on the image in white, with a vertical line to its left.

Samverkan och samarbete

ANNIKA DOLK, STIFTELSESEKTOR

Främjande av stiftelsens ändamål

Stiftelsen har till ändamål att bedriva folkbildning och vuxenutbildning. Detta görs genom att all vår verksamhet tar sin utgångspunkt i folkbildningens värdegrund, idé och metod.

Våra tre verksamhetsområden: skolor, folkbildning och vuxenutbildning gör det möjligt för oss att verka med en bredd som gör vår organisation unik. De omfattas alla tre av vår verksamhetsidé: att genom kunskap och skapande ge människor förutsättning för ett rikare liv och de kännetecknas av den kunskaps- och människosyn som är sprungen ur folkbildningen. Inom vuxenutbildningen kommer detta till uttryck i att vi ger människor möjlighet att utvecklas och ta ansvar i samhällslivet och på arbetsmarknaden, samt skapa förutsättningar för vidare studier. I skolverksamheten skapar vi de bästa förutsättningar för högre studier, och inom folkbildningen erbjuder vi människor möjlighet att utifrån ett eget val tillgodogöra sig och förädla kunskaper och färdigheter för det syfte de själva valt.

Det är genom att vara verksam inom dessa tre områden som stiftelsen kan förverkliga den målbild Folkuniversitetets förbundsstyrelse antagit, att vara:

- en stabil nationell aktör
- en självklar del av det livslånga lärandet
- en stark röst med förmåga att påverka
- en naturlig länk till utbildningsvärlden utanför Sverige

Folkbildning

2018 var ett valår och för oss som studieförbund innebar det att vi fick arbete än mer intensivt med det uppdrag vi har att stärka och utveckla demokratin samt skapa engagemang att delta i

samhällsutvecklingen. Tillsammans med övriga studieförbund, Sveriges folkhögskolor och Svenska PEN engagerade Folkuniversitetet sig i kampanjen #vimåsteprata och i region Syd hade vi flera program i Kunskapsklubben som adresserade demokratifrågor och gav människor möjlighet att möta forskare, ta del av fakta och diskutera.

Under året har vi haft genomlysningar av vår studieserviceverksamhet som främst har påverkat kommuner i distrikt öst. Det har medfört avveckling av verksamhet som vi inte har ansett uppfyllt våra kvalitetskrav och tillsammans med den minskning som också skett i övriga två distrikt har vi tappat 19% i antal studiecirkeltimmar och 11% i kulturprogrammen. Antal timmar annan folkbildning har ökat med 2%. De stora folkbildningsuppdragen Svenska från dag ett och Vardagssvenska har också minskat i takt med att antalet asylsökande minskat. Detta mönster gäller också för Folkuniversitetet som förbund. Sammantaget leder detta till att vi minskat omsättningen inom folkbildningen med 6%.

Folkuniversitetet Stiftelsen Kursverksamheten vid Lunds universitet har sedan många år tillbaka närt en stark önskan att driva en folkhögskola, för att vara en komplett folkbildningsaktör. I år har de första stegen tagits, på väg mot att detta mål ska kunna uppfyllas, genom att Södra Stockholms folkhögskola har låtit oss starta en filial: Södra folkhögskolan i Helsingborg.

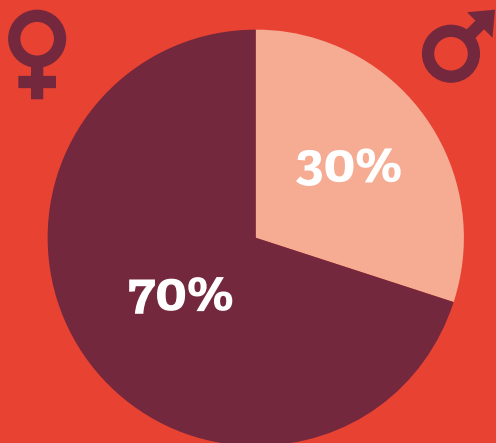
Vuxenutbildning

Vi har i samverkan med Lunds universitet haft Korta vägen, ett arbetsmarknadsuppdrag för utländska akademiker, sedan 2015. Under året har detta uppdrag varit föremål för en ny upphandling från Arbetsförmedlingen och nya samverkansavtal har skrivits med Linnéuniversitetet och Halmstad högskola.

Året i siffror

355

ANSTÄLLDA, VARAV



ANTAL KOMMUNER
VI ÄR VERKSAMMA I

56

256 930
timmar

STUDIECIRKEL

754

FÖRSKOLE- OCH
SKOLELEVER

4 423

KULTURARRANGEMANG

Vi vann upphandlingen av en annan arbetsmarknadsinsats Introduktion till arbete men denna överklagades två gånger så ingen verksamhet har kunnat starta. Samtidigt har vi haft färre deltagare i uppdraget Stöd och matchning och därför tappat det på några orter.

Att vi ändå lyckas öka omfattningen inom detta verksamhetsområde beror på att vi i samverkan med huvudmännen Eslövs folkhögskola, Jämshögs folkhögskola och Folkhögskolan Hvilan har kunnat starta nya Sfi-skolor runt om i vår region. Dessa skolor har möjliggjort för kommuner att få hjälp med att reducera antalet människor som väntar på att få börja sin utbildning.

Skolor

Verksamhetsområdet skolor har ökat omsättningen med 4%. Vår grundskola och våra två förskolor och gymnasieskolor har i princip fyllt sina platser även om vi kunnat skölja en större rörlighet bland gymnasieeleverna i jämförelse med tidigare år. Det gäller även vår enda förberedande konst och kulturutbildning: Lunds konst- och designskola och två av de tre yrkeshögskoleutbildningar vi drivit under året som har genomförts med fulla klasser.

Ekonomi

Stiftelsens totala omsättning är 260 miljoner kronor vilket är i nivå med föregående års omsättning. Lönsamheten har dock sjunkit kraftigt och resultatet i år är endast 454 tkr – en minskning med över 4 miljoner kronor. Förklaringen ligger i ökade kostnader för IT samt det nya verksamhetssystem som planeras för, återtagna timmar i folkbildningen och den minskade volymen arbetsmarknadsuppdrag som tagit tid att ställa om lokaler och personal till.

Personal

Antal anställda är 372, varav andelen män utgör 30% och kvinnor 70%. Vi har under året genomfört samma medarbetarundersökning som för två år sedan och resultatet var glädjande då vi hade en hög svarsfrekvens – 80% och vi hade lyckats höja det så kallade medarbetarindexet från 65 till 69 (63 är genomsnittet).

Framtiden – externt

Folkuniversitetet behövs och efterfrågas som fristående och obunden folkbildningsaktör, samverkanspartner och som samhällsentreprenör. I region Syd ser vi att den bredd vi har vad gäller verksamheter skapar goda möjligheter att hitta lösningar på de utmaningar kommunerna har med integration och sysselsättning. Vi ser också att näringslivet har behov av arbetskraft med rätt kompetens. I de utbildningsinsatser vi gör, primärt inom sfi, väver vi därför allt oftare in element av validering för att synliggöra deltagarnas icke-formella kompetenser och underlätta matchning till arbete eller vidare studier. Att vi nu via vår folkhögskolefilial också kan möta människor i Etableringskursen breddar våra möjligheter att vara en betydelsefull samhällsaktör.

Vi ser att vår betydelse som studieförbund också ökar, trots att timvolymen har minskat. Att försvara demokratiska värden och erbjuda allmänheten forskningsföreläsningar är uppgifter som blivit alltmer angelägna i en tid av filterbubblor och "fake news". Dessutom har det vi alltid erbjudit – livslångt lärande – övergått från att vara ett erbjudande till något som alltmer liknar ett krav för att kunna navigera i en allt snabbare samhällsutveckling.

Framtiden – internt

För att stiftelsen ska kunna fortsätta växa och generera ett överskott behöver vi fortsätta förnyelsearbetet. Därför

har vi bland annat inrättat en affärsutvecklarroll och intensifierat arbetet med att hitta nya samverkanspartners. En ny regional verksamhetsplan är i färd att tas fram, i vilken vi tydligare skriver fram konkreta åtgärder vi ämnar vidta under perioden 2020–2022 samtidigt som vi redan under nästa år satsar på att utöka antalet klasser på Johannes Hedberggymnasiet och Södra folkhögskolan i Helsingborg, växla upp Kristianstadmodellen i distrikt öst och bredda kursverksamheten i distrikt syd. Vi är också aktiva i att besvara anbudsförfrågningar och hitta så kallade Överenskommelser med kommuner. Vi menar att kommuner skulle kunna tilldela idéburna aktörer fler uppdrag inom vuxenutbildning och integration utan konkurrens från kommersiella aktörer om man nyttjade de möjligheter som finns.

Den ettåriga ledarskapsutbildning, för ett trettiotal chefer i organisationen, som vi inledde under 2018 hoppas vi kommer att leda till att vi ytterligare bidrar till att vi kan bli den attraktiva arbetsgivare vi önskar vara för att kunna rekrytera och behålla den kompetens och de personer vi behöver. Det är av yttersta vikt att vi har personal som trivs, erbjuds intressanta arbetsuppgifter och kan bidra med sina idéer för att vi ska kunna fortsätta ge våra deltagare och kunder det de efterfrågar. Utan alla duktiga, kloka och engagerade människor som finns inom Folkuniversitetet Stiftelsen Kursverksamheten vid Lunds Universitet hade vi inte varit det vi är och kan inte bli det vi vill vara.

Så tack alla ni cirkelledare, pedagoger och tjänstepersoner som under 2018 gjort att vi trots stora påfrestningar, kunnat fortsätta utvecklas och skapa förutsättningar för människor att genom kunskap och skapande få ett rikare liv.



Demokratin behöver erövras på nytt, varje dag

2018 innebar inte bara valår utan kom även att bli ett år där studieförbunden och folkhögskolorna kraftsamlade för att uppmärksamma folkbildningens viktiga roll som demokratibygare.

Den nationella kampanjen #vimåsteprata som startades våren 2018 av Hédi Fried, Kristina Persson och Folkuniversitetets förbundsordförande Sverker Sörlin gjorde avtryck inom organisationen och i verksamheten. Alla medarbetare fick varsitt exemplar av den bok som kampanjen gav ut: Handbok för demokrater. I boken har 22 skribenter, alla engagerade i demokratifrågor, skrivit varsin text som på ett konkret sätt ger råd om hur man kan arbeta mot ökande segregation, bemöta kunskapsförakt och hantera antidemokratiska rörelser. Och som inledning på höstens arbete träffade Stiftelsektor Annika Dolk de flesta medarbetare i distrikten när hon föreläste om Folkuniversitetets roll i detta viktiga arbete under rubriken Våga värna demokratin!. De diskussionsfrågor som ställs i boken arbetade man sedan vidare med under personalmöten och i några av de studieservicegrupper som är knutna till oss.

Under året arrangerades även föreläsningar och ett tema för vår externa kommunikation i sociala medier var samhälle och demokrati. Folkuniversitetet var även involverade i #hurvetdudet, en kampanj som syftar till att ge vetenskaplig kunskap ett större utrymme i politiken, i samhällsdebatten och i samtal oss människor emellan.

Fyra decennier i folkbildningens tjänst

Det var slumpen i form av en avhoppad kursledare i elorgel som fick lantmästarstudenten och den glada amatörmusikern att skifta fokus från maskiner till människor. Efter drygt 40 år inom Folkuniversitetet sätter Tomas Jahn punkt för en karriär som innehåller såväl starten av Helsingborgs första frigymnasium som en värstingseglats i Västindien.



1978 kom att bli ett betydelsefullt år för Tomas Jahn, när han med viss tvekan gick med på att hoppa in som kursledare för en orgelklass. Det var också då han fick smak för att jobba med människor och vek av från det inslagna spåret att utbilda sig till lantmästare.

Under åren som följde var Tomas involverad i det mesta som rörde en blomstrande estetisk verksamhet i Helsingborg. Parallellt startades ett båtprojekt som sedan mynnade ut i kurser i nautica och seglarkurser i Turkiet. 1989 inleddes projektet med värstingresor – ett initiativ som syftade till att ge unga kriminella vård till sjöss. Resten är som bekant en väldokumenterad och smått kontroversiell historia.

1994 startade Tomas Johannes Hedbergskolan och därmed det första fristående gymnasiet i Helsingborg.

Han konstaterar att detta är en av de absoluta höjdpunkterna under åren på Folkuniversitetet. 25 år senare är Johannes Hedbergsgymnasiet en av de mest välrenommerade skolorna i Helsingborg.

Därefter var Tomas involverad i en rad olika projekt och initiativ. Playing for change, Resurspoolen och Tillsammans för att bara nämna några guldorn. 2018 tog han sig an att starta upp Folkuniversitetet region Syds första folkhögskola som filialverksamhet till Södra Stockholms folkhögskola.

På frågan vad som lyckats hålla honom kvar inom Folkuniversitetet i ett helt yrkesliv svarar han blixtnsnabbt; "Roliga projekt, pedagogisk utveckling och alla häftiga människor som jag fått träffa. För mig har det handlat om en fantastisk bildningsresa".

Den första augusti lämnar han uppdraget som distriktschef i distrikt väst. Han kommer dock att stanna kvar inom organisationen som biträdande folkhögskolerektor under ytterligare något år med siktet inställt på att Södra folkhögskolan i Helsingborg ska få självständig status.

Angående Folkuniversitetets framtid förutspår han en ljus sådan; "Vi och folkbildningen har en extremt viktig roll i att bygga det framtida samhället. Vår snabbriklighet, vårt oberoende och engagemang gör oss till en självklar samverkanspart för att bidra till att lösa de stora samhällsuppgifterna".

Rapport från distrikten



Distrikt Väst

Tomas Jahn, distriktschef

Region Halland kontaktade Folkuniversitetet i Halmstad för att diskutera samverkan kring dans för hälsa mot bakgrund av att den psykiska ohälsan bland barn och unga idag är alarmerande hög och nytänkande insatser efterfrågas. Initiativet har under året lett till att en av våra danspedagoger fick en utbildning som handledare i dans för hälsa på regionens bekostnad och nu står rustad att starta verksamhet.

Johannes Hedbergsgymnasiet har samarbetat tätt med Einar Hansengymnasiet kring utveckling av digitalisering i undervisningen. Resultatet av denna samverkan mellan skolorna har upplevts som så positivt att man enats om att det får utgöra grund för skolornas fortsatta utvecklingsarbete.

Det studieförbundsgemensamma projektet Tillsammans i Helsingborg genomförde i samverkan med Stadsteatern och Inva-sam en omfattande satsning där deltagare i stadens östra delar under professionell ledning skapade en musikal baserad på deltagarnas egna berättelser – East side stories. Ungdomar från stadsdelarna medverkade i musikalen och 18 föreställningar genomfördes under våren.

Vår satsning på att validera deltagares generella kompetenser medförde att drygt 50 deltagare i sfi, Korta vägen, Stöd och matchning och arbetsträning genomgick validering som ett mervärde under sin tid hos oss.



Distrikt Öst

Maria Skoglund, distriktschef

Distrikt öst har under 2018 erbjudit människor flera möjliga vägar till ett rikare liv. Vår skola Regnbågen i Kalmar har haft 105 elever i sin Montessoriverksamhet under året. Uppdragsverksamheten har i samverkan med Jämshögs Folkhögskola erbjudit sfi i Kristianstad, Östra Göinge, Hässleholm, Kalmar och Nybro. Sfi finns dessutom i Växjö, där även Sva Grund erbjuds. I Kristianstad sker en särskild satsning där sfi kombineras med Stöd och matchning vilket ökar möjligheten till introduktion i vårt samhälle.

Utanför Höör finns vår naturunderstödda rehabiliteringsverksamhet (NUR) som sker i samverkan med SLU och Region Skåne. Denna verksamhet finns ännu bara i Skåne men planeras för i hela landet. Korta vägen i Kalmar är en verksamhet rosad av Arbetsförmedlingen där deltagarna är akademiker från annat land. Kalmarkontoret har löst den individualisering som vår målgrupp efterfrågar och fått deltagarna att studera vidare på universitet eller gå vidare till arbete.

Folkbildningen fortsätter sitt samarbete med föreningar, organisationer och kulturaktörer för att skapa möjlighet till bildning utifrån deltagarnas förutsättningar och önskemål.

Extra roligt att se tillbaka på 2018 är utvecklingen av ett entreprenörsprogram för asylsökande i Karlskrona/Växjö och ett lyckat matchningsprojekt i samarbete med Alvesta kommun.



Distrikt Syd

Björn Ahlgren, distriktschef

Folkbildningens kursverksamhet är den största i regionen, där deltog under året fler än 4 800 deltagare i kurser med inriktning mot bl.a. språk, kultur- och samhällsämnen, ekonomi, it, ledarskap och många fler ämnen. Under året togs initiativ till nya samarbeten för att utveckla och förbättra kursutbudet. Distrikt syd har ett regionalt uppdrag att bedriva yrkeshögskola. Utbildningarna är riktade mot yrkeslivet och godkänns för två till fyra år i taget, för närvarande utbildar vi exempelvis drönapiloter i Ljungbyhed och läke- och livsmedelstekniker i Lund. Viktiga samarbetspartners är bl.a. Företagsuniversitetet och Lunds universitet.

I distrikt syd ligger Lunds konst- och designskola vilken är en av endast tre högskoleförberedande konst- och kulturutbildningar i Skåne. Våra lokaler på Regementsgatan 4 i Malmö är numer närmast proppfulla såväl dagtid som kvällstid efter att Einar Hansengymnasiet nu startat sin första termin med fullt utbyggd skola, med nio klasser och drygt 215 elever. På Propellergatan i Malmö huserar bl.a. våra sfi-utbildningar i Malmö. Här startade 2014 det samarbete med folkhögskolorna som fått flera efterföljare. Idag har vi omkring 500 sfi-elever i Malmö och Lund. I Lund bedrivs arbetsmarknadsprojektet Korta vägen i samarbete med Arbetsförmedlingen och Lunds universitet.



Grön rehab

I en naturskön trädgård intill pensionat Granliden i sydöstra Skåne erbjuds den som lider av stress möjlighet till sinnesro.

Naturunderstödd rehabilitering på landsbygd (NUR) är en forskningsbaserad rehabform för personer med stressrelaterad psykisk ohälsa. Vid pensionat Granliden ligger den lummiga NUR-trädgård där Folkuniversitetet driver sin verksamhet. Här träffas 5-7 personer under åtta veckor för att bara vara en liten stund. Omgivna av skog och vatten får personer med stressrelaterade sjukdomar eller depression möjlighet att landa och finna lugnet i vardagen.

Fyra timmar om dagen träffas den lilla gruppen, där de egna förutsättningarna sätter schemat. Somliga vilar, andra går en promenad i de fridfulla omgivningarna.

– Ofta blir man uppstressad bara genom att komma hit till oss. Då är det viktigt att det finns ett stort utrymme för vila och egentid, säger verksamhetsledare Anna-Maria Lychou.

Gemenskapen är en annan nyckelfaktor för tillfrisknande och tillsammans tar gruppen hand om trädgården. Ena dagen odlas grönsaker, nästa görs grillplatsen i ordning. Dagen avslutas alltid med en gemensam lunch i trädgårdens växthus.

För att komma till Granliden krävs remiss från läkare. Under vistelsen träffas deltagaren, Folkuniversitetet, Försäkringskassan, Arbetsförmedlingen, vårdkontakt och arbetsgivaren för att utvärdera och blicka framåt. I Granlidens gröna trädgård läggs grunden för förbättrad hälsa och funktion som ett led i en framtida sysselsättning.

Drömmen om en folkhögskola

Våren 2018 uppstod en unik möjlighet för Folkuniversitetet region Syd att ta första steget mot att förverkliga drömmen om en folkhögskola. Efter nio månaders aktivitet håller filialen Södra folkhögskolan i Helsingborg på att bli ett nav för etablering och digital pedagogik.

Hösten 2018 slog filialen Södra folkhögskolan upp dörrarna i centrala Helsingborg och drog igång allmän kurs med 17 deltagare. Biträdande folkhögskolerektor Tomas Jahn konstaterar att det endast var möjligt tack vare engagerade medarbetare och det stora förtroendet från Folkuniversitetet region Öst där huvudmannen Södra Stockholms folkhögskola finns. "Hela denna resa har varit helt otrolig – alla involverade har varit extremt engagerade och positiva".

Efter att ha ägnat hösten åt att få rutiner på plats har verksamheten nu börjat blicka framåt och tar under våren emot 30 deltagare inom ramen för etableringsuppdraget. Till hösten är siktet inställt på två grupper som läser allmän kurs.

"Folkhögskolan ger deltagarna en unik möjlighet att fullfölja något", säger folkhögskolläraren Hilde Johannessen. "Det bästa med mitt jobb är alla möten; att se människor växa och lyckas trots olika förutsättningar och bagage. På

folkhögskolan kan alla lyckas – här fostrar vi aktiva samhällsmedborgare", fortsätter hon entusiastiskt.

Det går inte att ta miste på Hildes engagemang och flera deltagare bekräftar bilden av en personalstyrka som bryr sig och tar sig tid att lyssna. Sammanhållningen mellan deltagarna och flexibiliteten i utbildningsformen kommer också upp som tydliga plus. "Folk kommer till och med hit fast de är lediga" säger Fatima som har siktet inställt på att plugga till socionom.

Under våren har Tomas Jahn skickat in den ansökan som ska sätta igång processen för att få självständig status. "Vi är tidigt ute men hoppas naturligtvis att det ska gå. Med vår geografiska tillgänglighet och det faktum att det inte finns några särintressen som styr verksamheten ser jag att det finns stora möjligheter att göra skillnad och ge människor förutsättningar till ett rikare liv".





**”På folkhögskolan
kan alla lyckas.”**

Prisad lärare på Johannes Hedberg- gymnasiet

När Sveriges elever fick chans att nominera sina favoritlärare till Lärargalan blev inte mindre än åtta lärare på Johannes Hedberggymnasiet i Helsingborg nominerade. Tillsammans reste fem av dem till galan på Berns i Stockholm. Väl på plats fick kollegorna glädjas åt att Fiddi Jafari Gauthier, som till vardags undervisar i engelska, fick priset som Årets Inspiratör. Elevernas motivering var bland annat Fiddis humor, lärarika lärande och fina personlighet. Grattis Fiddi och övriga nominerade lärare på skolan!



Foto: Tore Forsberg



Med sikte på självförsörjning

Mitt i Skånes hjärta driver Folkuniversitetet yrkes-sfi för blivande maskinförare tillsammans med Folkhögskolan Hvilan och Yrkesakademien.

Utbildningen *Yrkes-sfi för maskinförare* pågår på heltid under 48 veckor och varvar praktisk kunskap med teoretisk yrkessvenska. Hos Skåne Grus utanför Höör lär sig deltagarna att köra maskin. Tillsammans med Folkuniversitetets sfi-lärare Lena Forsfält förbättrar de sina kunskaper i det svenska språket.

Den typiska deltagaren är nuförtiden svår att definiera. För några år sedan var majoriteten av deltagarna män från Syrien, men nu är spridningen betydligt större. Med människor från Rumänien, Spanien, Nigeria, USA och Marocko är arabiskan inte längre det självklara gemensamma språket. Istället har svenskan fått större utrymme under småprat och raster.

Allt fler kvinnor söker sig till utbildningen, men fortfarande är de en minoritet bland deltagarna. Ändå skriker arbetsmarknaden efter maskinförare i allmänhet och kvinnliga sådana i synnerhet.

– Arbetsgivare upplever att kvinnorna kör bättre, de sparar på bränslet och de tar bättre hand om maskinerna, säger Lena Forsfält.

Den insikt hon främst tar med sig från sitt arbete som lärare inom yrkes-sfi är vilken otrolig motivation deltagarna visar.

– De vill visa att de kan. De vill klara sig själva och bli självförsörjande i Sverige. De vill vara förebilder för sina barn.



Alla kan bli entreprenörer

Nyanlända i Sverige kan ha svårt att få jobb. De ska matchas mot de tjänster som redan finns och de behöver lära sig svenska. Men vad händer om man vänder på det, om de nyanlända själva skapar jobb utifrån vad de är bra på?

I Karlskrona och Växjö finns ett program med inriktning på entreprenörskap för asylsökande. Fokus ligger på kreativa åtgärder, lokala samarbeten och digitala verktyg. Här lär sig asylsökande svenska och om det svenska samhället. Idén om är att låta nyanländas egen motivation styra deras etablering har blivit en framgångsfaktor.

– Alla kan bli entreprenörer och skapa sig en verksamhet, säger programledare Jean-Pierre Candotti. Bara man utgår från det egna intresset, kan identifiera projekt och utveckla sin idé.

Jean-Pierre berättar om en kvinna som använder sin kreativitet till att sy om kläder som sedan kan säljas vidare. Här finns också deltagare som har bestämt sig för att jobba för ett fredligare samhälle och vill lyfta frågor om allas lika värde.

– Det är viktigt att vi inte arbetar bara för att överleva, vi måste göra sådant som gör oss glada också. För det påverkar även vår hälsa och våra relationer till andra.



Närproducerat fick hållbar design

I höstas fick eleverna på Lunds konst- och designskola (LKD) i uppdrag att ge lokala produkter en ny och mer hållbar förpackning.

26 designelever på LKD tillbringade några intensiva novemberveckor med att ge lokala producenters förpackningar en ny design. Bland de fyrtiotal skånska mat- och dryckesproducenter som presenterades för eleverna fanns bland annat Glassmakeriet Ystad, Honungsgården, Hallongården, Hven och Van Ufford.

I uppdraget låg att kritiskt förhålla sig till existerande förpackningar och föreslå förbättringar med fokus på hållbar utveckling. I grupper om 5-6 elever diskuterades frågor som: Vilka material ska förpackningen tillverkas av? Vad händer när den är förbrukad? Kan man återanvända/återvinna/panta förpackningen?

Diskussionerna följdes av en kreativ process där skisser på modeller, symboler, ikoner, streckkoder, ytterförpackningar, sekundärförpackningar, material och färger tog form. Efter projektets avslut fick eleverna presentera sina idéer för producenterna. Framtiden får utvisa om LKD:s hållbara design lyckas ta sig hela vägen till butikshyllan.

Folkuniversitetet i din kommun

ALVESTA

Föreningsarbete: studiecirkel och kulturprogram

Uppsökande verksamhet gällande utrikesfödda kvinnor

BJUV *

Föreningsarbete: studiecirkel och kulturprogram

BORGHOLM

Föreningsarbete: studiecirkel och kulturprogram

BROMÖLLA

Föreningsarbete: studiecirkel och kulturprogram

BURLÖV

Yrkes-SFI för fordonsmekaniker i samarbete med Hvilans folkhögskola

BÅSTAD

Föreningsarbete: studiecirkel

ESLÖV

Studiecirkel och kulturprogram

FALKENBERG

Kursprogram: språk, dans, navigation

Föreningsarbete: studiecirkel och kulturprogram

Personalutbildning

Validering av generella kompetenser

HALMSTAD *

Kursprogram: språk, dans, estiska ämnen, data, musik

Diplomutbildning: Montessoripedagogik

Föreningsarbete: studiecirkel och kulturprogram

Halmstads Pensionärs Universitetet

Svenska från dag samt Vardagssvenska för asylsökande

Personalutbildning

Uppdrag för AF: Korta vägen, Arbetsträning, validering av generella kompetenser

Skolverksamhet: Montessoriförskolorna Äpplet och Fridhem

HELSINGBORG

Kursprogram: språk, navigation, estiska ämnen, data, ekonomi, musik, tolkutbildning

Diplomutbildning: Ekonomiassistent

Föreläsningsprogram: forskningsföreläsningar

Föreningsarbete: studiecirkel och kulturprogram

Nordvästra Skånes Senioruniversitetet Svenska från dag samt Vardagssvenska för asylsökande

Personalutbildning

Projekt: Allmänna arvsfonden - PROVA krea, Tillsammans - studieförbunden i samverkan

Uppdrag för AF: ITA Introduktion till arbete, arbetsträning och förstärkt arbetsträning, validering av generella kompetenser

Uppdrag för kommunen: Svenska för invandrare, anordnare i stadens kundvalsmodell. Kommunal vuxenutbildning, vardagssvenska, mentorskap för nyanlända, yrkespraktik och jobbprojekt

Skolverksamhet: Johannes Hedberggymnasiet, samhällsvetenskapsprogrammet och naturvetenskapsprogrammet samt språkintrouktion för nyanlända

HULTSFRED

Föreningsarbete: studiecirkel och kulturprogram

HÄSLEHOLM

Kursverksamhet i olika ämnen

Föreningsarbete: studiecirkel och kulturprogram

Allmänförberedande utbildning

Svenska för asylsökande

HÖGANÄS

Föreningsarbete: studiecirkel och kulturprogram

HÖÖR

Yrkes-Sfi för maskinförare i samarbete med Hvilans folkhögskola

Studiecirkel och kulturprogram

KALMAR

Kursverksamhet i olika ämnen

Föreningsarbete: studiecirkel och kulturprogram

Uppdrag för Arbetsförmedlingen: Korta vägen, Stöd och matchning, Sysselsättningsfasen

Korta vägen

Sfi tillsammans med Jämshög folkhögskola

Svenska för vårdutbildade och asylsökande

Svenska för utländska studenter.

Samhällsintrouktion på modersmål.

Skolverksamhet: Regnbågen: Montessoriförskola och -grundskola Föräldrars delaktighet

KARLSHAMN

Föreningsarbete: studiecirkel och kulturprogram

Svenska för asylsökande

KARLSKRONA

Kursverksamhet i olika ämnen

Seniorer i skolan

Föreningsarbete: studiecirkel och kulturprogram

Uppdrag för Arbetsförmedlingen: Korta vägen Stöd och matchning, Omställningsprogrammet.

Sfi tillsammans med Jämshög folkhögskola

Korta vägen

Svenska för asylsökande

KLIPPAN *

Yrkes-högskola: Kommersiell drönar-pilot (Ljungbyhed)

KRISTIANSTAD

Kursverksamhet i olika ämnen

Föreningsarbete: studiecirkel och kulturprogram

Koncensus

Grön Rehab

Internationella projekt.

Uppdrag för Arbetsförmedlingen: Korta vägen, Tolk, Stöd och matchning, Allmänförberedande utbildning

Sfi tillsammans med Jämshög folkhögskola

Tolk MYh

Grupp 12

Svenska för asylsökande

KÄVLINGE

Studiecirkel och kulturprogram

LAHOLM

Föreningsarbete: Kulturprogram

LANDSKRONA

Kursprogram: språk, estiska ämnen, ekonomi

Föreningsarbete: studiecirkel och kulturprogram

Personalutbildning

Uppdrag för AF: ITA Introduktion till arbete, Arbetsträning och förstärkt arbetsträning

Svenska för invandrare, anordnare i stadens kundvalsmodell

Projekt: Allmänna Arvsfonden-PROVA

LESSEBO

Föreningsarbete: studiecirkel och kulturprogram

LJUNGBY

Föreningsarbete: studiecirkel och kulturprogram

LOMMA

Studiecirklar och kulturprogram

LUND

Kursverksamhet i olika ämnen

Utbildning för yrkeslivet

Föreläsningsprogram:
forskningsföreläsningar

Uppdrag för Arbetsförmedlingen:
Korta vägen, Stöd och matchning

Studiecirklar och kulturprogram

Samverkan med föreningar

Lunds senioruniversitet

Samarbeten med kulturinstitutioner

Personalutbildning för bransch och företag

Svenska och samhällsorientering för asylsökande

Sfi och yrkes-sfi i samarbete med Hvilans folkhögskola

Lunds Konst/designskola (Konst- och kulturutbildning)

Yrkehögskola: Läke- och livsmedelstekniker

ISU international programs

Internationella språkexaminationer

MALMÖ

Kursverksamhet i olika ämnen

Utbildning för yrkeslivet

Diplomutbildningar

Föreläsningsprogram,
forskningsföreläsningar

Personalutbildning för bransch och företag

Uppdrag för Arbetsförmedlingen:
Kontakttolk, Stöd och matchning

Sfi i samarbete med Eslövs folkhögskola

Jobbförberedande sfi i samarbete med Hvilans folkhögskola

Studiecirklar och kulturprogram

Samverkan med föreningar

Samarbeten med kulturinstitutioner

Svenska och samhällsorientering för

asylsökande

Yrkehögskola: Säkerhets- och trygghetskoordinator, VA-projektör

Studie- och kulturverksamhet för deltagare med

Funktionsvariation

Kunskapsklubben,
forskningskommunikation

MARKARYD

Föreningssamarbete: kulturprogram

MÖNSTERÅS

Föreningssamarbete: studiecirklar och kulturprogram

MÖRBYLÅNGA

Föreningssamarbete: studiecirklar och kulturprogram

NYBRO

Föreningssamarbete: studiecirklar och kulturprogram

Uppdrag för Arbetsförmedlingen: Stöd och matchning, Allmänförberedande utbildning

Svenska för asylsökande

OLOFSTRÖM

Föreningssamarbete: kulturprogram

OSBY

Föreningssamarbete: studiecirklar och kulturprogram

OSKARSHAMN

Föreningssamarbete: studiecirklar och kulturprogram

Företagsutbildningar.

Svenska för asylsökande

RONNEBY

Föreningssamarbete: studiecirklar och kulturprogram

Svenska för asylsökande

Föräldrars delaktighet

SIMRISHAMN

Föreningssamarbete: kulturprogram

Svenska för asylsökande

Simrishamn Unga

SJÖBO

Studiecirklar och kulturprogram

SKURUP

Studiecirklar och kulturprogram

STAFFANSTORP

Studiecirklar och kulturprogram

SÖLVESBORG

Föreningssamarbete: studiecirklar och kulturprogram

Svenska för asylsökande

TOMELILLA

Föreningssamarbete: studiecirklar och kulturprogram

Svenska för asylsökande

TORSÅS

Föreningssamarbete: studiecirklar och kulturprogram

Svenska för asylsökande

TRELLEBORG

Uppdrag för Arbetsförmedlingen:
Stöd och matchning Yrkesorienterande moduler

Studiecirklar och kulturprogram

Samverkan med föreningslivet

UPPVIDINGE

Workshops

VELLINGE

Studiecirklar och kulturprogram

VÄSTERVIK

Kulturprogram

VÄXJÖ*

Kursverksamhet i olika ämnen

Föreningssamarbete: studiecirklar och kulturprogram

Företagsutbildningar

Uppdrag för Arbetsförmedlingen:
Korta vägen, Tolk, Stöd och matchning, Sysselsättningsfasen

sfi

Ateljéverksamhet

Svenska för utländska studenter

Svenska för asylsökande

YSTAD *

Studiecirklar och kulturprogram

ÅSTORP

Föreningssamarbete: studiecirklar och kulturprogram

ÄLMHULT

Föreningssamarbete: kulturprogram

ÄNGELHOLM

Svenska från dag 1

Vardagssvenska för asylsökande

Personalutbildning

AF:s uppdrag: ITA Introduktion till arbete

ÖSTRA GÖINGE

Föreningssamarbete: studiecirklar och kulturprogram

Uppdrag för Arbetsförmedlingen:

Allmänförberedande utbildning

Svenska för asylsökande

Uppgifter för kommuner markerade med * inkluderar samarbetet med Riksförbundet Hem och Samhälle.

Vår organisation

Styrelsen



Lynn Åkesson

Dekan för humanistiska och teologiska fakulteterna vid Lunds universitet. Professor i etnologi, Utsedd av Lunds universitet. Ordförande.



Bengt Söderström

Professor emeritus vid Ekologiska institutionen, Lunds universitet. Utsedd av Folkuniversitetsföreningen. Vice ordförande.



Annika Dolk

Rektor Folkuniversitetet Stiftelsen Kursverksamheten vid Lunds universitet.



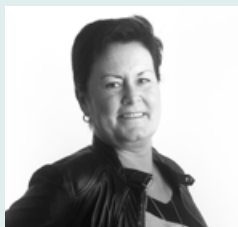
Anders Axelsson

Seniorprofessor vid institutionen för kemiteknik. Fd rektor vid Lunds Tekniska Högskola. Utsedd av Lunds universitet.



Mats Benner

Professor i forskningspolitik vid Företagsekonomiska institutionen, Lunds universitet. Adjungerad.



Lottie Costéus

Rektorsassistent Folkuniversitetet Stiftelsen Kursverksamheten vid Lunds universitet. Sekreterare.



Eva Engquist

Fd vice rektor vid Malmö högskola. Adjungerad.



Sara Eriksson

Fd programchef AF. Utsedd av Lunds universitets studentkårer.



Sofie Jörlid

Programchef AF. Utsedd av Lunds universitets studentkårer.



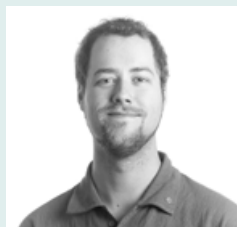
Ronja Lundgren

Fd ordförande HTS. Utsedd av Lunds universitets studentkårer.



Mia Rönmar

Dekan vid Juridiska fakulteten, Lunds universitet. Professor i civilrätt. Utsedd av Lunds universitet.



Jack Senften

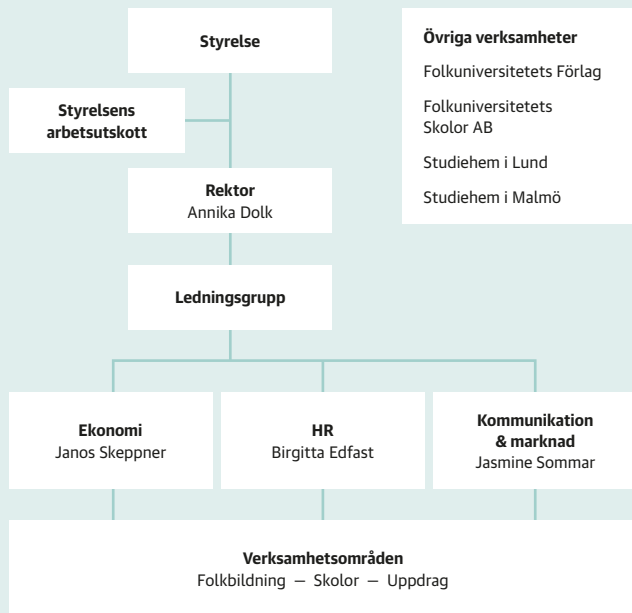
Vice ordförande LUS. Utsedd av Lunds universitets studentkårer.



Janos Skeppner

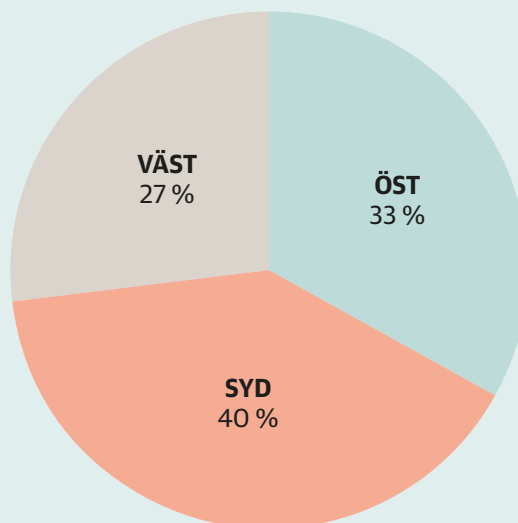
Ekonomichef Folkuniversitetet Stiftelsen Kursverksamheten vid Lunds universitet. Kassör.

Verksamheten



Omsättning, distrikt

Procentuell fördelning



Här finns vi

Distrikt Syd

Distriktschef: Björn Ahlgren

Lund

Skomakaregatan 8, Box 2116,
220 02 Lund
046-19 77 00
info.lund@folkuniversitetet.se

Malmö

Regementsgatan 4, 211 42 Malmö
040-691 83 00
info.malmo@folkuniversitetet.se

Trelleborg

Västergatan 41, 231 64 Trelleborg
0410-455 00
info.trelleborg@folkuniversitetet.se

Distrikt Väst

Distriktschef: Tomas Jahn

Falkenberg

Kvarngatan 2, 311 32 Falkenberg
0346-129 60
info.sydvast@folkuniversitetet.se

Halmstad

Åkersgränd 1, 302 95 Halmstad
035-10 69 00
info.sydvast@folkuniversitetet.se

Helsingborg

Södergatan 28, Box 7124,
250 07 Helsingborg
042-38 56 00
info.sydvast@folkuniversitetet.se

Landskrona

Säbygatan 17, 261 33 Landskrona
0418-249 00
info.sydvast@folkuniversitetet.se

Distrikt Öst

Distriktschef: Maria Skoglund

Kalmar

Kaggensgatan 42, 392 32 Kalmar
0480-282 55
info.kalmar@folkuniversitetet.se

Blekinge

Ronnebygatan 42, 371 33 Karlskrona
0455-36 78 70
info.karlskrona@folkuniversitetet.se

Kristianstad

Föreningsgatan 1, 291 33 Kristianstad
044-20 76 40
info.kristianstad@folkuniversitetet.se

Kronoberg

Lineborgsplan 11, 352 33 Växjö
0470-144 20
info.vaxjo@folkuniversitetet.se

**Moderstiftelsens
resultaträkning 2018 (tkr)**

NOT	2018-01-01-2018-12-31	2017-01-01-2017-12-31
Nettoomsättning	260 288	262 028
	260 288	262 028
<i>Rörelsens kostnader</i>		
Övriga externa kostnader	-83 562	-83 949
Personalkostnader	-169 957	-162 822
Avskrivningar och nedskrivningar (samt återföring därav) av materiella och immateriella anläggningstillgångar	-6 238	-7 217
	-259 757	-253 988
Rörelseresultat	531	8040
<i>Resultat från finansiella poster</i>		
Övriga ränteintäkter och liknande resultatposter	168	173
Räntekostnader och liknande resultatposter	-5	-8
	163	165
Resultat efter finansiella poster	694	8 205
Bokslutsdispositioner	0	-2 000
Resultat före skatt	694	6 205
Skatt på årets resultat	-240	-1 470
Årets resultat	454	4 735

**Moderstiftelsens
balansräkning 2018 (tkr)**

NOT	2018-01-01-2018-12-31	2017-01-01-2017-12-31
TILLGÅNGAR		
Anläggningstillgångar		
<i>Materiella anläggningstillgångar</i>		
Byggnader och mark	37 252	38 493
Förbättringsutgifter i annans fastighet	52 199	55 154
Inventarier, verktyg och installationer	5 908	7 271
	95 359	100 918
<i>Finansiella anläggningstillgångar</i>		
Andelar i koncernföretag	220	220
	220	220
Summa anläggningstillgångar	95 579	101 138

	NOT	2018-01-01-2018-12-31	2017-01-01-2017-12-31
Omsättningstillgångar			
<i>Kortfristiga fordringar</i>			
Kundfordringar		12 539	16 416
Fordringar hos koncernföretag		7 293	8 510
Övriga fordringar		31 582	17 914
Upparbetad men ej fakturerad intäkt		3 457	6 312
Förutbetalda kostnader och uppslupna intäkter		5 856	6 668
		60 727	55 820
<i>Kassa och bank</i>		35 229	31 987
Summa omsättningstillgångar		95 956	87 807
SUMMA TILLGÅNGAR		191 535	188 945
EGET KAPITAL OCH SKULDER			
Eget kapital			
<i>Bundet eget kapital</i>			
Uppskrivningsfond		10 846	11 691
		10 846	11 691
<i>Fritt eget kapital</i>			
Balanserat resultat		125 104	119 523
Årets resultat		454	4 735
		125 558	124 258
		136 404	135 949
Obeskattade reserver (periodiseringsfond)		3 400	3 400
Avsättningar			
Uppskjuten skatteskuld		402	310
		402	310
Kortfristiga skulder			
Leverantörsskulder		14 669	13 520
Övriga skulder		10 002	12 511
Fakturerad men ej upparbetad intäkt		14 279	9 706
Uppslupna kostnader och förutbetalda intäkter		12 379	13 549
		51 329	49 286
SUMMA EGET KAPITAL OCH SKULDER		191 535	188 945

Revisionsberättelse

Till styrelsen i Folkuniversitetet, Stiftelsen Kursverksamheten vid Lunds universitet, org.nr 845000-3481

Rapport om årsredovisningen och koncernredovisningen

Uttalanden

Vi har utfört en revision av årsredovisningen och koncernredovisningen för Folkuniversitetet, Stiftelsen Kursverksamheten vid Lunds universitet för år 2018 med undantag för hållbarhetsrapporten på sidorna 4-5.

Enligt vår uppfattning har årsredovisningen och koncernredovisningen upprättats i enlighet med årsredovisningslagen och ger en i alla väsentliga avseenden rättvisande bild av moderstiftelsens och koncernens finansiella ställning per den 31 december 2018 och av dess finansiella resultat och kassaflöde för året enligt årsredovisningslagen. Våra uttalanden omfattar inte hållbarhetsrapporten på sidorna 4-5.

Förvaltningsberättelsen är förenlig med årsredovisningens övriga delar.

Grund för uttalanden

Vi har utfört revisionen enligt god revisionsd i Sverige. Revisorernas ansvar enligt denna sed beskrivs närmare i avsnitten Den auktoriserade revisorns ansvar samt Den förtroendevalda revisorns ansvar.

Vi är oberoende i förhållande till moderstiftelsen och koncernen enligt god revisorsd i Sverige. Jag som auktoriserad revisor har fullgjort mitt yrkesetiska ansvar enligt dessa krav.

Vi anser att de revisionsbevis vi har inhämtat är tillräckliga och ändamålsenliga som grund för våra uttalanden.

Annan information än årsredovisningen

Detta dokument innehåller även annan information än årsredovisningen och återfinns på sidorna 4-5. Det är styrelsen som har ansvaret för denna andra information.

Vårt uttalande avseende årsredovisningen omfattar inte denna information och vi gör inget uttalande med bestyrkande avseende denna andra information.

I samband med vår revision av årsredovisningen är det vårt ansvar att läsa den information som identifieras ovan och överväga om informationen i väsentlig utsträckning är oförenlig med årsredovisningen. Vid denna genomgång beaktar vi även den kunskap vi i övrigt inhämtat under

revisionen samt bedömer om informationen i övrigt verkar innehålla väsentliga felaktigheter.

Om vi, baserat på det arbete som har utförts avseende denna information, drar slutsatsen att den andra informationen innehåller en väsentlig felaktighet, är vi skyldiga att rapportera detta. Vi har inget att rapportera i det avseendet.

Styrelsens ansvar

Det är styrelsen som har ansvaret för att årsredovisningen och koncernredovisningen upprättas och att de ger en rättvisande bild enligt årsredovisningslagen. Styrelsen ansvarar även för den interna kontroll som den bedömer är nödvändig för att upprätta en årsredovisning och koncernredovisning som inte innehåller några väsentliga felaktigheter, vare sig dessa beror på oegentligheter eller på fel.

Vid upprättandet av årsredovisningen och koncernredovisningen ansvarar styrelsen för bedömningen av stiftelsens förmåga att fortsätta verksamheten. Den upplyser, när så är tillämpligt, om förhållanden som kan påverka förmågan att fortsätta verksamheten och att använda antagandet om fortsatt drift. Antagandet om fortsatt drift tillämpas dock inte om styrelsen avser att likvidera bolaget, upphöra med verksamheten eller inte har något realistiskt alternativ till att göra något av detta.

Den auktoriserade revisorns ansvar

Jag har att utföra revisionen enligt International Standards on Auditing (ISA) och god revisionsd i Sverige.

Mitt mål är att uppnå en rimlig grad av säkerhet om att årsredovisningen och koncernredovisningen som helhet inte innehåller några väsentliga felaktigheter, vare sig dessa beror på oegentligheter eller på fel. Rimlig säkerhet är en hög grad av säkerhet, men är ingen garanti för att en revision som utförs enligt ISA och god revisionsd i Sverige alltid kommer att upptäcka en väsentlig felaktighet om en sådan finns. Felaktigheter kan uppstå på grund av oegentligheter eller fel och anses vara väsentliga om de enskilt eller tillsammans rimligen kan förväntas påverka de ekonomiska beslut som användare fattar med grund i årsredovisningen och koncernredovisningen.

Som del av en revision enligt ISA använder jag professionellt omdöme och har en professionellt skeptisk inställning under hela revisionen.

Dessutom:

- identifierar och bedömer jag riskerna för väsentliga felaktigheter i årsredovisningen och koncernredovisningen, vare sig dessa beror på oegentligheter eller på fel, utformar och utför granskningsåtgärder bland annat utifrån dessa risker och inhämtar revisionsbevis som är tillräckliga och ändamålsenliga för att utgöra en grund för mina uttalanden. Risker för att inte upptäcka en väsentlig felaktighet till följd av oegentligheter är högre än för en väsentlig felaktighet som beror på fel, eftersom oegentligheter kan innefatta agerande i maskopi, förfalskning, avsiktliga utelämnanden, felaktig information eller åsidosättande av intern kontroll.
- skaffar jag mig en förståelse av den del av stiftelsens interna kontroll som har betydelse för min revision för att utforma granskningsåtgärder som är lämpliga med hänsyn till omständigheterna, men inte för att uttala mig om effektiviteten i den interna kontrollen.
- utvärderar jag lämpligheten i de redovisningsprinciper som används och rimligheten i styrelsens uppskattningar i redovisningen och tillhörande upplysningar.
- drar jag en slutsats om lämpligheten i att styrelsen använder antagandet om fortsatt drift vid upprättandet av årsredovisningen och koncernredovisningen. Jag drar också en slutsats, med grund i de inhämtade revisionsbevisen, om det finns någon väsentlig osäkerhetsfaktor som avser sådana händelser eller förhållanden som kan leda till betydande tvivel om stiftelsens förmåga att fortsätta verksamheten. Om jag drar slutsatsen att det finns en väsentlig osäkerhetsfaktor, måste jag i revisionsberättelsen fästa uppmärksamheten på upplysningarna i årsredovisningen och koncernredovisningen om den väsentliga osäkerhetsfaktorn eller, om sådana upplysningar är otillräckliga, modifiera uttalandet om årsredovisningen och koncernredovisningen. Mina slutsatser baseras på de revisionsbevis som inhämtas

fram till datumet för revisionsberättelsen. Dock kan framtida händelser eller förhållanden göra att en stiftelse inte längre kan fortsätta verksamheten.

- utvärderar jag den övergripande presentationen, strukturen och innehållet i årsredovisningen och koncernredovisningen, däribland upplysningarna, och om årsredovisningen och koncernredovisningen återger de 2 (2) underliggande transaktionerna och händelserna på ett sätt som ger en rättvisande bild.
- Inhämtar jag tillräckliga och ändamålsenliga revisionsbevis avseende den finansiella informationen för enheterna eller affärsaktiviteterna inom koncernen för att göra ett uttalande avseende koncernredovisningen. Jag ansvarar för styrning, övervakning och utförande av koncernrevisionen. Jag är ansvarig för mitt uttalande.

Jag måste informera styrelsen om bland annat revisionens planerade omfattning och inriktning samt tidpunkten för den. Jag måste också informera om betydelsefulla iakttagelser under revisionen, däribland de betydande brister i den interna kontrollen som jag identifierat.

De förtroendevalda revisorernas ansvar

Vi har att utföra en revision enligt revisionslagen och därmed enligt god revisionsssed i Sverige. Vårt mål är att uppnå en rimlig grad av säkerhet om att årsredovisningen och koncernredovisningen har upprättats i enlighet med årsredovisningslagen och om årsredovisningen och koncernredovisningen ger en rättvisande bild av stiftelsens resultat och ställning.

Rapport om andra krav enligt lagar och andra författningar

Uttalande

Utöver vår revision av årsredovisningen och koncernredovisningen har vi även utfört en revision av styrelsens förvaltning av Folkuniversitetet, Stiftelsen Kursverksamheten vid Lunds universitet för år 2018.

Enligt vår uppfattning har styrelseledamöterna inte handlat i strid med stiftelselagen, stiftelseförordnandet eller årsredovisningslagen.

Grund för uttalande

Vi har utfört revisionen enligt god revisionsssed i Sverige.

Vårt ansvar enligt denna beskrivs närmare i avsnittet Revisorns ansvar. Vi är oberoende i förhållande till stiftelsen enligt god revisorssed i Sverige. Jag som auktoriserad revisor har i övrigt fullgjort mitt yrkesetiska ansvar enligt dessa krav.

Vi anser att de revisionsbevis vi har inhämtat är tillräckliga och ändamålsenliga som grund för vårt uttalande.

Styrelsens ansvar

Det är styrelsen som har ansvaret för förvaltningen enligt stiftelselagen och stiftelseförordnandet.

Revisorns ansvar

Vårt mål beträffande revisionen av förvaltningen, och därmed vårt uttalande, är att inhämta revisionsbevis för att med en rimlig grad av säkerhet kunna bedöma om någon styrelseledamot i något väsentligt avseende:

- företagit någon åtgärd eller gjort sig skyldig till någon försummelse som kan föranleda ersättningskyldighet mot stiftelsen eller om det finns skäl för entledigande.
- på något annat sätt handlat i strid med stiftelselagen, stiftelseförordnandet eller årsredovisningslagen.

Rimlig säkerhet är en hög grad av säkerhet, men ingen garanti för att en revision som utförs enligt god revisionsssed i Sverige alltid kommer att upptäcka åtgärder eller försummelser som kan föranleda ersättningskyldighet mot stiftelsen.

Som en del av en revision enligt god revisionsssed i Sverige använder vi professionellt omdöme och har en professionellt skeptisk inställning under hela revisionen. Granskningen av förvaltningen grundar sig främst på revisionen av räkenskaper. Vilka tillkommande granskningsåtgärder som utförs baseras på vår professionella bedömning med utgångspunkt i risk och väsentlighet. Det innebär att vi fokuserar granskningen på sådana åtgärder, områden och förhållanden som är väsentliga för verksamheten och där avsteg och överträdelser skulle ha särskild betydelse för stiftelsens situation. Vi går igenom och prövar fattade beslut, beslutsunderlag, vidtagna åtgärder och andra förhållanden som är relevanta för vårt uttalande.

Revisorns yttrande avseende den lagstadgade hållbarhetsrapporten

Det är styrelsen som har ansvaret för hållbarhetsrapporten på sidorna 4-5 och för att den är upprättad i enlighet med årsredovisningslagen.

Vår granskning har skett enligt FARs rekommendation RevR 12 Revisorns yttrande om den lagstadgade hållbarhetsrapporten. Detta innebär att vår granskning av hållbarhetsrapporten har en annan inriktning och en väsentligt mindre omfattning jämfört med den inriktning och omfattning som en revision enligt International Standards on Auditing och god revisionsssed i Sverige har. Vi anser att denna granskning ger oss tillräcklig grund för vårt uttalande.

En hållbarhetsrapport har upprättats.

Lund den 3 maj 2019

Daniel Lantz, Auktoriserad revisor

Göran Larsson, Förtroendevald revisor

Bengt EY Svensson, Förtroendevald revisor

Statistik folkbildning

Folkbildningsverksamhet region Syd kommunvis

Kommun	Studiecirkel/tim			Annan folkbildn/tim			Kulturarr/antal		
	2018	2017	2016	2018	2017	2016	2018	2017	2016
Malmö	52004	51931	60169	4057	4506	2366	677	713	853
Bjuv	0	936	0	0		0	8	8	9
Bromölla	359	695	81	0		3	36	20	21
Båstad	88	84	102	0		0	0	3	1
Eslöv	1018	1128	1120	0		0	1	2	9
Helsingborg	39005	46156	44809	905	793	702	348	406	521
Hässleholm	982	856	650	0	10	0	40	38	22
Höganäs	16	133	345	35		0	0	4	19
Hörby	0			0			1	2	
Höör	480	480	332	0		0	0		3
Klippan			0			0		1	2
Kristianstad	14905	17253	17765	471	289	409	677	725	783
Kävlinge	584	538	424	133	83	85	16	33	54
Landskrona	1556	648	415	43		0	9	23	42
Lomma	46	36	0	20	73	70	1	4	5
Lund	74162	92432	87102	35104	35228	29044	382	459	387
Osby	3472	3412	3488	0		0	32	19	23
Perstorp			2238			0			1
Simrishamn	0	50	154	20		0	97	80	135
Sjöbo	284	232	264	53	34	43	1	2	4
Skurup	520	213	362	0		172	0		42
Staffanstorps	1052	562	1044	124	117	81	35	5	0
Svalöv	0		284	6		0	8		0
Svedala			0			0			0
Tomelilla	13		171	0		0	107	74	25
Trelleborg	1935	2089	1495	508	517	554	71	233	139
Vellinge	0		0	3		0	0	2	5
Ystad	2551	3155	2201	49	11	4	66	111	86
Åstorp	1344	1220	912	0		0	0		1
Ängelholm	2178	1125	1055	28	7	14	32	8	14
Örkeljunga		156	480			0			0
Östra Göinge	68		0	0	12	0	7	7	15
Skåne län	198622	225520	227462	41559	41680	33547	2652	2982	3221

Kommun	Studiecirkel/tim			Annan folkbildn/tim			Kulturarr/antal		
	2018	2017	2016	2018	2017	2016	2018	2017	2016
Växjö	13243	14842	16786	1192	308	168	431	497	415
Alvesta	1236	960	800	2	28	2	112	116	116
Lessebo	418	458	497	0		0	1	10	11
Ljungby	68	72	28	4	23	0	2	9	12
Markaryd	0		0	4		0	3	3	15
Tingsryd			0			0			13
Uppvidinge	0		0	8		2	0	3	13
Älmhult	0		0	4		0	17	13	16
Kronobergs län	14965	16332	18111	1214	359	172	566	651	611
Kalmar	19904	24234	21209	155	154	816	429	462	457
Borgholm	708	975	623			0	13	7	7
Emmaboda			164			0			0
Hultsfred	5760	22216	16888			0	36	83	58
Högsby		1404	1860			0		4	6
Mönsterås	436	5416	1856			0	46	25	16
Mörbylånga	1027	237	87			0	19	11	8
Nybro	1635	3539	2234			0	2	11	3
Oskarshamn	0	1808	3028			0	5	7	15
Torsås	27	52	278			0	51	50	30
Vimmerby	0	1664	1804			0			14
Västervik			24			0	27	36	43
Kalmar län	29497	61545	50055	155	154	816	628	696	657
Karlskrona	1871	2620	1931	404	234	122	217	231	222
Karlshamn	568	804	892	0	12	0	6	8	4
Olofström	0		0	0		0	11	17	11
Ronneby	954	720	950	84		6	72	75	78
Sölvesborg	1408	1436	1444	3		0	41	46	43
Blekinge län	4801	5580	5217	491	246	128	347	377	358
Halmstad	7675	8040	3029	70	112	274	200	239	222
Falkenberg	1370	1376	1605	373	390	356	27	42	39
Hylte			0	0		0		0	0
Laholm	0		0			0	3	7	9
Hallands län	9045	9416	4634	443	502	630	230	288	270
Totalt:	256930	318393	305479	43862	42941	35293	4423	4994	5117

Studiecirkeltimmar region Syd ämnesvis

	2018	2017	2016
Allmän utbildning	719	963	1009
Pedagogik och ledarutbildning	115	358	330
Humaniora och konst	176 941	207 932	202 747
Språk	13 513	16 428	22 789
Samhälls- och beteendevetenskap, juridik, handel och administration	27 136	32 220	32 139
Naturvetenskap, matematik och data	2 131	9 270	7 459
Teknik	1 953	8 463	9 013
Lant- och skogsbruk samt djurskötsel	2 023	4 054	4 205
Hälso- och sjukvård samt social omsorg	0	64	0
Tjänster	32 399	38 641	25 788
Totalt	256 930	318 393	305 479

Samarbeten

Folkuniversitetet har samarbetsavtal med olika organisationer, både lokalt och nationellt. Här presenteras några som vi har riksavtal med.

Pensionärs-/Senioruniversitetet

Pensionärs-/Senioruniversitetet, av pensionärer för pensionärer. Föreningar för "Tredje ålderns universitet" finns på universitetsoch högskoleorter i Sverige och utomlands. De är politiskt, fackligt och religiöst obundna.

Sammanlagt är det ett 30-tal föreningar med över 25 000 medlemmar över hela landet som bedriver verksamhet i samarbete med Folkuniversitetet. Till stor del består verksamheten av studiecirklar och föreläsningar.

I region Syd finns Pensionärs-/Senioruniversitetet på följande orter:

Halmstad

Pensionärsuniversitetet Halmstad.

Kalmar

Kalmar Senioruniversitet startade 1999.

Kristianstad

Christianstads Pensionärsuniversitet (ChriPU) har funnits sedan 2000.

Lund

Lunds Senioruniversitet startade 1990 som Lunds Pensionärsuniversitet och var då det första pensionärsuniversitetet i Folkuniversitetets södra region.

Nordvästskåne

Nordvästra Skånes Senioruniversitet bildades 2013.

Växjö

Senioruniversitetet Växjö bildades 1991.

Hem och samhälle

Hem och Samhälle anordnar utbildningar och kurser i samarbete med Folkuniversitetet. Förbundet arbetar med samhällsengagemang och driver sin studieverksamhet i samarbete med Folkuniversitetet. Hem och Samhälle är en förening som startade 1919.

