



20  
25

Årsberättelse

# Om Folkuniversitetet

Folkuniversitetet är en idéburen organisation som bedriver folkbildning och vuxenutbildning i anknytning till universitet och högskolor. Verksamheten är fristående från partipolitiska, religiösa och kommersiella intressen och vilar på en stark tilltro till kunskapens betydelse för både individ och samhälle.

## Ur Folkuniversitetets verksamhetsidé

Folkuniversitetet bedriver sin verksamhet i nära samverkan med universitet och högskolor. Kunskap har ett egenvärde – för människan såväl som för samhället. Den ger inte bara färdigheter och förståelse för omvärlden utan skapar också förutsättningar för engagemang, delaktighet och tolerans. Genom kunskap och skapande vill Folkuniversitetet ge människor möjlighet till ett rikare liv. Våra verksamheter ska fungera som öppna mötesplatser för lärande, bildning, kulturupplevelser och reflektion.

Verksamheten präglas av akademisk förankring, pedagogisk kvalitet och ett tydligt samhällsansvar. Vi tar oss an viktiga samhällsfrågor som demokrati, livslångt lärande, integration och en hållbar samhällsutveckling – ur såväl ekonomiska, sociala som miljömässiga perspektiv.

Folkbildningstanken genomsyrar vår pedagogik, organisation och våra värderingar. En grundläggande utgångspunkt är att ta till vara mångfalden av erfarenheter, perspektiv och kunskaper. Varje deltagare bidrar med något som kan berika det gemensamma lärandet, och samtalet och utbytet deltagarna emellan blir en central del av bildningsprocessen. På så sätt skapas förutsättningar för både individuell utveckling och ett aktivt, demokratiskt deltagande i samhället.

## Folkuniversitetets historia i korthet

När nya universitet och högskolor växte fram i början av 1900-talet väcktes tanken på att sprida akademisk kunskap till en bredare allmänhet. Folkuniversitetsföreningen bildades 1917, och studenter började då arrangera studiecirkel och föreläsningar för personer utanför universiteten. Verksamheten omfattade främst språk, historia och litteratur.

Med stöd från universitet och studentkårer bildades studieledarföreningar för att samordna verksamheten. År 1942 bildades Folkuniversitetet, som 1947 fick status som studieförbund. Under 1960-talet omorganiserades verksamheten till stiftelseform, med studentkårerna, universiteten och Folkuniversitetsföreningen som stiftare.

Idag består Folkuniversitetet av fem stiftelser med säte i Stockholm, Uppsala, Göteborg, Lund och Umeå, samt ett gemensamt förbundskansli. I styrelserna finns representeranter från universiteten, studentkårerna och Folkuniversitetsföreningen.

## Icke vinstdrivande

Folkuniversitetet är en icke vinstdrivande organisation. Eventuella överskott återinvesteras för att utveckla verksamheten.

## Folkuniversitetet Region öst

Folkuniversitetet Stiftelsen Kursverksamheten vid Stockholms universitet har sitt säte i Stockholm, och bildades officiellt redan 1933.

Moderstiftelsen bedriver folkbildning och vuxenutbildning i Stockholms, Södermanlands, Östergötlands, Jönköpings och Gotlands län samt gymnasium i Stockholm. Verksamhet bedrivs även inom helägda dotterbolagen; Företagsuniversitetet och Stockholms Filmskola.

Moderstiftelsen är dessutom ensam stiftare i ytterligare tre stiftelser: Internationella Skolorna, Stockholms folkhögskola samt Braheskolan (Visingsö folkhögskola).

---

## Årsberättelse för Folkuniversitetet Stiftelsen Kursverksamheten vid Stockholms universitet

### Projektledning och redaktion

Mona Lanneskog och Jenny Tingvall

### Grafisk form

Marlene Bergmark





# Närheten till universitetet ger *ny energi*

I startgropen: språksatsningar och universitetssamarbeten. Rektor Olof Olsson och ordförande Lars Bergström summerar ett år som öppnat för utveckling på flera fronter.

Hantverkarna hovrar utanför mötesrummet, allt är ännu inte färdigt. Det gör inte kursverksamheten i de nya lokalerna i Kräftriket mindre febril. Arkitekturklassen har radat upp husmodeller på hyllorna, i målarsalen byggs spännramar och på våning två får en nygjord gitarr ett lager shellack.

Några hundra meter bort ligger Stockholms universitet. Närheten är lika fysisk som mental.

– Detta är början på en ny resa med universitetet, säger Olof Olsson, stiftelse-rektor för Folkuniversitetet.

Ordförande Lars Bergström instämmer.

– Vi återvänder till rötterna. Vår stiftelse har universitetet som en av huvudmännen, vi har från vår sida en lång rad kontakter in i universitetsstrukturerna och arbetar på ett utkast till samarbetsavtal, säger han.

Sådant som redan sker kan det nu bli ännu mer av, menar de båda. Dit hör forskningsföreläsningarna, där universitetsforskare föreläser i Folkuniversitetets regi i hela Region öst. Under året har arrangemang hållits i 52 av 65 kommuner, ofta med klimat

och hållbarhet i fokus. Utöver det pågår försök med forskarledda studiecirklar.

Genom närheten till universitet kommer man också kunna växla upp vad gäller språkstudier. Folkuniversitetets språkutbildning är en av de största i landet, utanför universitetsnivå.

– Vi för samtal med universitetets Språkcentrum om hur Folkuniversitetet kan ta del av forskningen där och själv vara ett forskningsområde för dem, berättar Olof Olsson.

Bland årets händelser märks uppköpet av Stockholms Filmskola.

– Vi vill vara en stor aktör inom konst- och kulturområdet. Filmskolan är en pusselbit som passar oss perfekt, vi har sedan tidigare Fotoskolan STHLM, säger Olof Olsson.

Även i övriga regionen pågår förnyelse, där till exempel Gotland har haft en mycket positiv utveckling med ett större och bredare kursutbud. Även dansverksamheten i Linköping, som är ett av Folkuniversitetets främsta folkbildningsområden utanför Stockholm, har haft en positiv utveckling under året. I Jönköping har Folkuniversitetet

inför 2026 förlorat delar av sin Komvux-verksamhet. Sfi-verksamheten finns dock kvar, med en ökad efterfrågan och med för närvarande 600 deltagare.

Demokratifrågor har alltid hört till Folkuniversitetets värdegrund. Samhällsutvecklingen aktualiserar deras betydelse. Samtidigt minskar statsbidragen till folkbildningsområdet som sådant.

Folkuniversitetet har klarat sig relativt bra i ljuset av de senaste årens neddragningar. Det beror dels på att en betydande andel av kursverksamheten är avgiftsbelagd, dels på kvalitetsnivån, säger Lars Bergström.

– I de kvalitetsgranskningar som görs, och som har allt större betydelse för Folkbildningsrådets beslut, kommer vi väl ut och har inte fått samma nedskärningar som många andra.

Att sedan utvecklingen i sig oroar är en annan sak, säger han.

– Jag tycker att man ser hur människor vill ha mer information än någonsin, Folkuniversitetet är en fantastisk kontaktyta till den bildningsintresserade allmänheten. Att i det läget dra ner på utbildningsinsatserna är fel.

*Text: Kristina Lindh*

# Regioncheferna om året som gått



## Eva Arnek, regionchef folkbildning

**FÖR FOLKBILDNINGEN VAR 2025 ETT** speciellt år då det var första året i det nya kvalitativa statsbidragssystemet. Det innebär att respektive studieförbund har gjort ett verksamhetsåtagande för perioden 2025-2027 där vi beskrivit vår profil, hur vi vill ta oss an aktuella samhällsutmaningar, hur verksamhetens omfattning ska se ut och vilka särskilda satsningar vi vill göra.

Verksamhetsåtagandet har gett folkbildningsverksamheten en tydlig ram och riktning och har inneburit flera gemensamma satsningar för Folkuniversitetet. Bland annat har det inneburit att vi haft som ambition att genomföra forskningsföreläsningar i hela landet. För Region öst innebär det att vi under året haft forskningsföreläsningar i 53 av regionens 62 kommuner, med särskilt fokus på demokrati och hållbarhet.

Vi har också utvecklat verksamhet inom den nya verksamhetsformen studiecirkel i kursform, som riktar sig till deltagare som är kortutbildade eller står långt ifrån arbetsmarknaden, med särskilt fokus på utrikesfödda kvinnor. Verksamheten syftar till att stärka deltagarnas ställning på arbetsmarknaden och under året har vi genomfört 60 sådana studiecirkel över hela regionen.

Andra frågor som varit i fokus för folkbildningen är att bredda vårt kulturutbud, t ex genom dans på flera orter i regionen, men också genom ett utökat kursutbud genom etableringen av verksamhet i Gustavsberg och i Kräftriket i Stockholm. Vi har också jobbat för att fortsätta vara studieförbundet som erbjuder ett kursutbud på många orter och därmed synliggör folkbildningens viktiga plats i lokalsamhället.

Sammanfattningsvis har vi ett starkt år bakom oss med mycket verksamhetsutveckling, ökad geografisk spridning, nya verksamheter och hög relevans.



## Linda Tiger, regionchef skolor

**2025 HAR VARIT ETT FRAMGÅNGSRIKT** år för vår skolverksamhet, vi har aldrig haft så många elever och studerande som nu, och våra utbildningar håller fortsatt hög kvalitet.

Våra uppföljningar visar att vi lyckas skapa en miljö som främjar lärande där trygghet, nyfikenhet och utveckling står i centrum. I våra undervisningssalar råder ett tillåtande klimat där elever/studerande får pröva sina färdigheter och bli väl förberedda för nästa steg mot högre utbildning eller jobb.

Under året har vi fördjupat samarbetet med de branscher vi utbildar till vilket har stärkt kopplingen till arbetsmarknaden, ett viktigt arbete som vi behöver fortsätta att utveckla. Vi har också satsat på tvärkonstnärliga samarbeten och möten över gränser, något som våra nya lokaler i Kräftriket kommer stärka ytterligare.

I början av året lanserades det nya varumärket Konst&Kulturakademien, en satsning som samlar 12 av våra 19 konst- och kulturutbildningar under ett gemensamt namn. Det är ett steg som kräver ett långsiktigt arbete. Till höstens skolstart lyckades vi inte fylla alla utbildningsplatser här, men vi ser det som en naturlig del av omställningen och arbetar aktivt för att stärka kännedomen inför nästa start.

Kungstensgymnasiet är i en planerad utökning och har i höst vuxit från 6 till 8 parallella klasser i årskurs 1 och är nu helt fullbelagd med 600 elever, ett kvitto på skolans kvalitet och attraktionskraft. Den nya läroplanen GY25 och skolsäkerhetsfrågan fick ett ökat fokus i år och tillsammans har vi anpassat oss mot nya förutsättningar och krav.

Vi avslutar året med stolthet över verksamheten och dess viktiga arbete med demokrati, hållbarhet, jämställdhet och breddad rekrytering – inte som separata inslag, utan som självklara och integrerade delar av våra utbildningar.



## Michaela Zankl, regionchef uppdrag

**2025 HAR VARIT ETT ÅR** med såväl positiva som negativa förändringar i verksamheterna, vilka speglar händelser och trender i vår omvärld.

Undervisningen för Sida-personal är i gång och språkutbildningen är en del av deras förberedelseutbildning inför utlandsarbete. Under året har undervisning i arabiska, franska, portugisiska, ryska, spanska och ukrainska genomförts.

Karolinska Institutet är ytterligare en av Folkuniversitetets stora kunder där utbytesstudenter och forskarstuderande läser svenska för akademiker. Lärarna får höga betyg i verksamhetens utvärderingar.

Komvuxverksamheten har haft stora volymer inom grundläggande och gymnasiala kurser vilket sannolikt kan kopplas till den lågkonjunktur Sverige befinner sig i. Svenska för invandrare har av oklara anledningar brutit trenden med vikande volymer. Nöjdheten bland eleverna ligger ständigt högt.

Genom ett starkt erbjudande till Jönköpings kommun har Folkuniversitetet fått förnyat förtroende att bedriva utbildning i svenska för invandrare. Fokuset på arbetsliv och integration möter väl kommunens förväntningar.

Den gymnasiala komvuxverksamheten har haft ett tydligt uppdrag att implementera reformen om ämnesbetyg. Det har omfattat inläsning av nya ämnesplaner, kriterier för bedömning och att bygga om de digitala klassrummen i lärplattformen Moodle. Moodle i sig har utvecklats till att bli ännu tydligare och bättre – något våra elever bekräftar i våra undersökningar.

Inom de uppdrag som bygger på avtal med Arbetsförmedlingen har 2025 varit ett utmanande år med låga volymer och upphandlingar med fokus på lägsta pris. Detta har inneburit verksamhetsanpassningar på alla orter.

# KONST & KULTURAKADEMIEN

## Säg hej till **Konst & Kulturakademien!**

**NU SAMLAR FOLKUNIVERSITETET FLERA** av sina konst- och kulturutbildningar i Stockholm under ett gemensamt varumärke: Konst & Kulturakademien. Under höstterminen 2025 flyttade de flesta av utbildningarna in i nyrenoverade lokaler i Kräftriket.

Konst & Kulturakademien är en sammanslagning av Konstskolan, Arkitekturskolan STHLM, Skrivarakademiens heltidsutbildningar och Animationsakademien. Alla skolorna har sedan lång tid tillbaka drivits av Folkuniversitetet.

– Utbildningarna är fortfarande desamma som tidigare, men genom en gemensam marknadsföringsplattform ser vi att de blir än mer tillgängliga för vår målgrupp, säger Tove Marklund, rektor och verksamhetsledare för konst- och kulturutbildningar på Folkuniversitetet.



**Tove Marklund**

– Namnet, Konst & Kulturakademien, manifesterar också Folkuniversitetet som utbildningsanordnare av just utbildningsformen konst- och kulturutbildningar, där vi har en lång och gedigen erfarenhet och många utbildningar.

Konst & Kulturakademien erbjuder högskole- och yrkesförberedande utbildningar inom konst, skrivande, animation, arkitektur, design och konsthantverk. Samtliga utbildningar är godkända av Myndigheten för Yrkehögskolan och berättigar till studiemedel från CSN.

– Vi är glada och förhoppningsfulla inför det nya som ger oss möjlighet att nå flera studerande och en bredare målgrupp. Det här är en möjlighet för oss att tydliggöra det gemensamma sammanhang av konstnärlig bredd och uttryck som utbildningarna utgör tillsammans, säger Tove Marklund.

## Internationella Skolorna – Året som gått



### **Kerem Yazgan, vd Internationella Skolorna**

**INTERNATIONELLA SKOLORNA FORTSÄTTER** att växa i stadig takt. Vi märker av hur människor med stor lust söker sig till andra länder för att lära sig språk och kultur.

Som agent för ett 40-tal skolor över hela världen vinner vi fler och fler kunder,

mycket tack vare en personlig och professionell service samt förbättrad digital marknadsföring. Åren efter pandemin växer vi med ca 15 procent per år, så också 2025.

Vår egen skola i Barcelona har under 2025 erbjudit öppna kurser för betalande individer, och det kommer förhoppningsvis fortsätta växa också under 2026. Det är högt tryck till alla folkhögskole- och högskolekurser i Barcelona, och satsningen på kurser med fokus på hälsa och idrott fortsätter, till exempel kursen "Spanska och yoga" i samarbete med Skarpnäcks Folkhögskola.

Vår egen skola i Düsseldorf får numera anses vara Düsseldorf/Berlin. Nästan hälften av folkhögskole- och högskoleverksamheten genomförs

i Berlin, och vi har under 2025 tagit beslut att börja med öppna kurser för betalande individer. Kursen "Berlin Arts Experience", som genomförs i samarbete med Braheskolan, är omättligt populär.

Vår egen skola i Aix-en-Provence fortsätter erbjuda kurser för deltagare från hela världen. Ett växande område är kurser för slutna grupper, till exempel amerikanska universitet som förlägger ett antal veckor i Aix-en-Provence.

Internationella Skolornas fokus är tillväxt – men framför allt handlar det om att erbjuda en verksamhet av så hög kvalitet att fler vill ta del av den.



# Kräftriket – kulturens nya samlingsplats

Stockholms nya kulturhus öppnar dörrarna bredvid universitetet. Ett nav för konst, folkbildning och utbildning – i en tid då kulturen ofta ifrågasätts.

När Folkuniversitetet i Stockholm öppnar dörrarna till sitt nya kulturhus i Kräftriket sker något ovanligt. I ett skede då många talar om neddragningar inom folkbildning och kultur, väljer man att växa. Det är inte en försiktig expansion, utan en satsning på över 3 500 kvadratmeter med nya danssalar, verkstäder, ateljéer och studios. Ett helt kvarter som ska sjuda av konstnärlig aktivitet och utbildning.

– Det här är en unik möjlighet, säger Olof Olsson, stiftelsesektor för Folkuniversitetet i Region öst.

– Vi samlar våra konst- och kulturutbildningar på ett sätt som skapar energi och nya synergier.

Flytten innebär att kursverksamhet och utbildningar som tidigare varit utspridda nu får en gemensam hemvist. Konstskolan, Arkitekturskolan, Skrivarakademin, Animationsakademien och Musikinstrumentakademien, samsas

nu under det nya paraplyet Konst & Kulturakademien.

De nya lokalerna är också en berättelse i sig. Två stora danssalar som Balettakademien kommer expandera i, med fem meter i tak och panoramafönster mot Brunnsviken, framstår som pärlorna i huset.

– De är helt magnifika, konstaterar Olof Olsson, som menar att sådana rum är svåra att hitta i huvudstaden.

Kombinationen av historisk byggnad och modern anpassning ger platsen en särskild nerv.

Akademiska Hus har investerat mycket i renoveringarna, och Folkuniversitetet själva satsar stort. Till det kommer parallella investeringar i den växande gymnasieverksamheten på Kungstensgatan.

– Det här hade inte varit möjligt utan en stabil ekonomi och duktiga medarbetare



**Olof Olsson**

som sett potentialen, säger Olof Olsson.

Men kanske är den största vinsten att satsningen öppnar upp för nya möten. Kräftriket ligger granne med Stockholms universitet, KTH och Karolinska Institutet – en triangel av kunskap som tillsammans utgör en av Europas största akademiska miljöer. Här kan broar byggas mellan forskning, folkbildning och det fria kulturlivet.

Invigningen 18 september markerade startpunkten. Med talare, dansupvisningar, bubbel och öppna dörrar, visade man bredden och kvaliteten i verksamheten.

I en tid när kultur ofta beskrivs som något som får vänta, väljer Folkuniversitetet att göra motsatsen. Kräftriket blir inte bara ett hus, utan ett statement: att konst, utbildning och folkbildning hör hemma i människors vardag – och att kulturen kan växa även när andra krafter drar åt ett annat håll.

*Text: Gunnar Forsman*



Hallå där  
**Tove Liljegren**

...chef för HR och lön för  
Folkuniversitetet Region öst.

## Stockholms Filmskola blir en del av Folkuniversitetet

### FOLKUNIVERSITETET HAR FÖRVÄRVAT STOCKHOLMS

Filmskola, en av världens främsta filmskolor som under flera decennier utbildat framstående talanger inom den internationella filmbranschen. Förvärvet stärker Folkuniversitetets satsning på högkvalitativa utbildningar inom skapande yrken.

Stockholms Filmskola grundades 1984 och har sedan dess varit en viktig kompetensförsörjare till den svenska filmindustrin.

Tidigare elever har utmärkt sig i produktioner som Snabba cash, Lilja 4-ever, La La Land, Pirates of the Caribbean, med många fler.

– Stockholms Filmskola passar perfekt i Folkuniversitetets utbildningsportfölj av konst- och kulturutbildningar. Vi ser också stora möjligheter till synergier med vår folkbildning och med flera andra skolor i vår portfölj, säger Olof Olsson, rektor för Folkuniversitetet Öst.

Anders Rune, VD för Stockholms Filmskola, delar Folkuniversitetets värderingar och syn på utbildning och menar att filmskapande är ett viktigt demokratiskt verktyg som bör vara tillgängligt för alla.

– Genom att bli en del av ett större sammanhang får vi möjlighet att fortsätta utveckla skolan tillsammans. Vi ser fram emot att göra utbildningen tillgänglig för ännu fler studenter, främja en hållbar filmproduktion och tillsammans med Folkuniversitetet forma nästa generations filmskapare.

Attraktiv arbetsgivare är ett av Folkuniversitetets målområden. Där slås fast att vi ska vara en arbetsgivare som kan rekrytera personer med rätt kompetens, och en arbetsplats där människor utvecklas och ges goda möjligheter till vidareutbildning. Ledarskapet ska utmärkas av lyhördhet och engagemang och ska vara inriktat på att nå verksamhetens mål.

### Vilken satsning under året tror du gjort tydligast skillnad för våra medarbetare?

– Vi har satsat på att skapa stabilare informationsflöden, bland annat genom att förlägga regionala informationsmöten mer regelbundet samt infört månadsvisa chefsmöten. Syftet är att möjliggöra för både chefer och medarbetare att ta del av väsentlig information.

### Har det gjorts några större kompetensutvecklingsinsatser under 2025?

– Fokus har varit på fysisk säkerhet. Många medarbetare har utbildats i att hantera eventuella våldscincidenter. Detta är något vi kommer fortsätta med under 2026 då fler yrkesgrupper kommer att få utbildning. I slutet av året har vi lanserat en digital utbildning i grundläggande säkerhet som finns tillgänglig för alla anställda.

### Vad har du fått mest positiv feedback om från medarbetarna under året?

– Våra regionala informationsmöten verkar uppskattas av många! Flera har även uppmärksammat vår nya mall för medarbetarsamtal, den verkar ha gett bra förutsättningar för mer kvalitativa samtal.

– Generellt så uppfattas vi som en snäll arbetsgivare som vill våra medarbetare väl. Det ska vi vara stolta över och värna om!

## Företagsuniversitetet - Året som gått



### Stefan Haglund, VD Företagsuniversitetet

#### FÖR OSS PÅ FÖRETAGSUNIVERSITETET

är det en förmån att varje dag få möta våra målgrupper och få en inblick i

yrkesrollernas utmaningar och utveckling. Hur påverkas säkerhetschefens roll av det geopolitiska läget? Hur går det till när en VD-assistent blir affärsstöd lika mycket som administrativt stöd? Varför var just HR-avdelningarna så snabba på att fundera över hur AI påverkar deras verksamhet? Och vilka metoder kan de som jobbar med att bekämpa bedrägerier använda för att springa snabbare än bedragarna?

Svaren på frågor som dessa säger mycket om hur omvärldsförändringar, förändrad syn på ledarskap och ny teknik påverkar olika yrkesgrupper. Det är också de svaren som hjälper oss att

utforma innehållet i vår verksamhet.

Under 2025 har människor från hela landet kommit till oss för att delta i någon av våra 80 öppna utbildningar, 2 långa YH-program, 9 YH-kortkurser eller 10 årliga events. Dessutom har många organisationer tillsammans med oss skapat skraddarsydda, företagsinterna utbildningsprojekt – allt med syftet att hjälpa individen att bli tryggare, skickligare och mer hållbar i sin yrkesroll.

## Svenska i alla former på Folkuniversitetet Region öst 2025

Brett utbud – både inom  
**uppdragsverksamheten** och  
**folkbildningen**

### Uppdragsverksamhet:

- » **Komvux:** Svenska för invandrare, svenska som andraspråk på grundläggande och gymnasial nivå
- » **Företagsutbildningar:** Svenska som främmande språk A1–C1 för olika målgrupper, exempelvis ingenjörer och färdtjänstförare
- » **Sjukvårdssvenska**
- » **Länsstyrelsefinansierad insats:** Yrkesvenska för apotekspersonal, sjuksköterskor med flera.

### Folkbildning:

- » **Kurser på alla nivåer**, från nybörjare till C1 på GERS-skalan
- » **Kurser med arbetslivsinriktning**, till exempel svenska för veterinärer
- » **Riktade kurser** till personer långt från arbetsmarknaden
- » Kurser som förbereder för **Swedex-examen**
- » Kurser med **fokus på grammatik**
- » **Bokcirklar** på lätt svenska



## Ny verksamhet i Strängnäs lockar många

I FEBRUARI SLOG FOLKUNIVERSITETET UPP dörrarna till sin nya dansverksamhet i Strängnäs. Här erbjuder man danskurser för alla åldrar – och många av kurserna har snabbt blivit populära. Stefan Wall, som har undervisat i dans i över 20 år, leder verksamheten.

– På kort sikt vill jag att skolan ska

etablera sig här i Strängnäs. Folk ska veta att vi finns, och det är viktigt för oss att utforma utbudet efter de behov som finns, säger Stefan Wall.

I dagsläget har man tolv kurser och runt 100 elever. Fyra lärare undervisar för närvarande, men redan till våren utökas lärarteamet till sex eller sju personer.

Utbudet är brett: För de yngsta erbjuds Knatte och Barndans. Det finns också balett för både barn och vuxna, street/hiphop, showjazz och commercial jazz. Höstens nyhet var kurser i Mini Musikal och Musikal, som båda har varit framgångsrika.

– Vi har en helt full street/hiphop-kurs i åldern 8–10 år och även Musikal 11–13 år är mycket populär, säger Stefan.

Stefan planerar att även starta dansverksamhet för seniorer och personer med Parkinson.

– Jag tror att dansen har en viktig roll för både barn och vuxna. Med dansen kan de hitta glädje, samvaro och utveckla sin motorik och koordination. Det betyder också att Strängnäsborna inte behöver åka till Eskilstuna för att hitta ett bra dansutbud, säger Stefan.

Lokalerna, som ligger vid hamnen, är enligt Stefan en stor tillgång och nu förbereds en andra danssal som ska stå klar till vårterminen.

– Här finns stor potential och vi vill fortsätta utveckla verksamheten, både i bredd och kvalitet, säger han.

### Skarpnäcks Folkhögskola – Året som gått



#### Kajsa Jungnelius, rektor Skarpnäcks Folkhögskola

PÅ SKARPNÄCKS FOLKHÖGSKOLA HAR VI ett spännande år bakom oss. Från och

med 1 januari slogs skolan samman med Södra Stockholms folkhögskola, som hade dragits med underskott i flera år och stod inför uppsägning av hyreskontraktet i Botkyrka.

Sammanslagningen har inneburit en stabilare ekonomi på sikt, och framför allt en fin möjlighet att bevara ett stort kulturkursutbud som flyttat in i anslutning till våra lokaler i Skarpnäck.

I samband med omorganisationen fick vi även chansen att starta upp en filial i Gottsunda i Uppsala, i samarbete med Folkuniversitetet Mitt. På filialen bedriver vi allmän kurs i ett område

med stora sociala utmaningar och bidrar därmed till en viktig satsning på trygghet och framtid i Region Uppsala.

Ett centralt mål under året har varit att få till en väl fungerande organisation där både personal och deltagare ska trivas. Sammanslagningen har varit väldigt lyckad och inför 2026 börjar spännande samverkan över kursgränserna att spira. Vi är nu Stockholms största folkhögskola som erbjuder stockholmarna ett utbildningsutbud med stor variation med fokus på demokrati, kultur, mångfald och hållbarhet!

A portrait of Frida Hallberg, a woman with wavy brown hair, wearing a dark blue velvet jacket over a black top. She is smiling slightly and looking towards the camera. The background is a blurred indoor setting with warm lighting.

## “Nu ingår jag i något större”

Från film till kriminalvård. Tack vare Folkuniversitetets YH-utbildning har Frida Hallberg både nytt jobb och ny yrkesidentitet.

– Att kursen var så branschnära gjorde mig väl förberedd, säger hon.

På tröskeln till femtio och med tjugo år i ett och samma fält var Frida Hallberg redo för en förändring. Kanske inte att lämna filmvärlden fullständigt. Men att bygga på producentkompetensen med kunskaper inom HR.

Ögonen föll på Folkuniversitetets yrkeshögskoleutbildning Rekryterare.

Idag, två år senare, har hon ändå tagit det stora klivet in i ett helt nytt yrke. Frida Hallberg jobbar som rekryterings-specialist för Kriminalvården och ingår i myndighetens HR-avdelning.

– Det är precis det jag ville göra. Genom att arbeta med verksamhetsnära HR ingår jag i något större. Jobbet handlar inte om isolerade intervjuer utan om att se till helheten i stort.

Det var också det perspektivet som lockade henne till Folkuniversitetets utbildning. Redan när hon läste på om kursen tänkte hon att den inte bara skulle göra henne konkurrenskraftig inom rekrytering utan också skulle ge en bred bas.

Så blev det, säger hon.

– Vi har läst organisationsutveckling, ledarskap och om vad som gör medarbetare engagerade. Jag fick också med mig mycket kring teknikutveckling och AI.

Framför allt var utbildningen branschnära. Genom både huvudläraren och gästande föreläsare fick de studerande en aktuell bild av fältet. Det gjorde henne väl rustad, säger hon.

– Jag fick viktig omvärldskoll och kunskap om trender och tendenser, vilket gjorde att jag hade något att bidra med när jag kom ut.

Frida Hallberg började YH-utbildningen premiäråret 2023. Årskullen var den första. Vissa saker fick prövas fram; det fanns en öppenhet från skolans sida för att justera och förbättra, säger Frida Hallberg.

Under kursen, som är digital, mötte hon studerande i olika åldrar från skilda delar av Sverige.

– Jag hade stort utbyte av mina klasskompisar, alla kom från olika branscher och kunde komma med värdefull input

under resans gång. Vi hörs fortfarande och har börjat prata om att ordna en återträff.

I utbildningen ingår praktik i två perioder. Den första perioden tillbringade Frida Hallberg på en privat rekryteringsfirma. Period nummer två praktiserade hon i just Kriminalvården.

Hon visste att hon ville till en arbetsplats där hon kunde tänka sig att jobba efteråt.

– Jag trivdes bra från start. Myndighetsvärlden är också vägen fram i en tid då det kan vara lite svårare i den privata sektorn.

Nu får Frida Hallberg jobba med det som varit en av utbildningens stora upptäckter, det vill säga kompetensbaserad rekrytering.

– Många anställningsintervjuer är flytande, man ställer kanske mer generella frågor och styrs av magkänsla. Kompetensbaserad rekrytering handlar om att gå på faktiska kompetenser genom strukturerade intervjuer och tydliga bedömningskriterier. Det har varit en ögonöppnare att få komma in idet.

*Text: Kristina Lindh*



# Fortsatt förtroende att bedriva sfi i Jönköping

Efter 3,5 års framgångsrikt arbete med svenska för invandrare i Jönköping har Folkuniversitetet återigen fått förtroendet att bedriva sfi-undervisning i kommunen. Det är ett avtal som sträcker sig upp till åtta år framåt i tiden.

– Att vi har fått förnyat förtroende är ett fantastiskt betyg på det arbete vi lägger ner varje dag, säger Michaela Zankl, regionchef på Folkuniversitetet, och fortsätter:

– För att vinna en upphandling är det avgörande att förstå vilken riktning den upphandlande kommunen vill ta och möta upp det i anbudssvaren. Vi tror att vårt tydliga fokus på arbetsliv och elevens väg vidare efter sfi är det som har genererat höga poäng i just den här upphandlingen.

Nytt för det kommande avtalet är att man för första gången har beskrivit ett tydligt samarbete med folkbildningen i sitt anbud.

– Det betyder att vi kan ge våra elever mer tid och därmed mer kunskap, säger Hanna Josefsson, verksamhetsledare på Folkuniversitetet i Jönköping.

Folkuniversitetet har idag cirka 550 elever inskrivna vid sfi i Jönköping. Målgruppen är mycket heterogen – här

studerar både elever som aldrig gått i skolan och akademiker som läser sfi på kort tid. Däremellan finns studieväg två som har utbildning motsvarande grundskola och lite till.

– Vårt upplägg bygger på en tät koppling till elevens vardagsliv, arbetsliv och vidare studier genom mycket tydliga lärandemål. Studie- och yrkesvägledaren har ett stort ansvar och

mandat att leda lärare i att öka relevansen i undervisningens innehåll, säger Michaela Zankl.

De utvärderingar som görs kontinuerligt visar på en mycket hög nöjdhet bland eleverna, särskilt när det gäller lärarnas tydlighet och förmåga att förklara. Eleverna uppskattar också de läromedel som används och

det stöd de får i sin språkutveckling.

– Vi lägger stor vikt vid att ha fysiska läromedel och avsätter generöst medel till det. Lärare och elever ska ha de böcker som behövs som stöd för lärandet, säger Hanna Josefsson.



Hanna Josefsson

Sfi-verksamheten är inte utan utmaningar – elevantalet varierar över tid och grupperna är ofta mycket blandade. Det kräver engagerade lärare som kan möta varje elev där den befinner sig.

– En sfi-lärare behöver vara flexibel och kunna arbeta med alla studievägar. I det ingår att följa och driva på varje elevs progression och avgöra när de är redo för nationella prov eller att flytta upp till nästa kurs, säger Hanna Josefsson.

Samtidigt är variationen och mötet med elever från hela världen en stor källa till glädje.

– Det roligaste är att eleverna kommer från så många olika kulturer och har så många olika erfarenheter med sig, säger Hanna Josefsson.

Sverige har ett lågt mottagande av individer från andra länder så mycket pekar på att verksamheten på sikt kommer att minska. Det finns också en önskan om att reformera sfi för att öka genomströmningen och därmed integrationen och övergången till arbete.

– Vi ser behov av att öka resurserna till sfi då skolformen är underfinansierad. Det blir intressant att följa vilken väg våra beslutsfattare vill ta, avslutar Michaela Zankl.

Text: Jenny Tingvall



## Stort sug efter klassisk bildning

**UNDER DE SENASTE ÅREN HAR** Folkuniversitetet i Stockholm utvecklat ett populärt och växande utbud av kurser med inriktning på klassisk bildning.

Under 2025 erbjöds ett 30-tal olika kurser, bland annat "Antikens Grekland – historia, kultur och arv", "Ellen Key – författarskap, liv och idéer", "Judendomen, kristendomen och islam – historia, grundtankar och jämförelser", "Egyptiska Hieroglyfer", "Vikingatidens runor" och "Antikens Rom – Livius och Roms kungatid".

– Det är roligt att se att kurserna har haft bra med anmälningar och att i princip allt har startat, säger Elisa Magnusson, verksamhetsledare på Folkuniversitetet i Stockholm.

Kurserna utgår från ett fokus på klassisk bildning, men framöver planerar man att arbeta med ett bredare bildningsbegrepp, där även allmänbildning inom exempelvis astronomi och modern historia kan ingå.

– Traditionellt har Folkuniversitetet i Stockholm varit starka inom språk och estetiska ämnen, men det finns betydligt mer att göra kring just bildning i en bredare bemärkelse, säger Eva Arnek, regionchef för folkbildningen.

Elisa Magnusson betonar betydelsen av bildning:

– Kunskap förändrar. Den kunskap vi får genom bildning bidrar till att ge nya perspektiv och verktyg för att få en djupare förståelse av verkligheten.

– Målgruppen är, som alltid, den intresserade allmänheten. Vi tror att det finns ett intresse av att lära sig mer om de klassiska bildningsämnen, säger Elisa.



## Goda resultat för nya verksamhetsformen "Studiecirkel i kursform"

**UNDER ÅRET HAR FOLKUNIVERSITETET** fortsatt att utveckla Studiecirkel i kursform (SIK), en satsning som främst riktar sig till korttidsutbildade och personer som står långt ifrån arbetsmarknaden. I Östergötland har SIK-kurser genomförts i bland annat Mjölby och Motala, med mycket goda resultat.

– Här har vi genomfört kurser i vardagssvenska för arbetslivet, grundsvenska för analfabeter och datakunskap. Totalt har vi hållit sju kurser med 15–17 deltagare i varje, berättar Ida Olai, verksamhetsutvecklare på Folkuniversitetet i Östergötland.

För att komma i gång med SIK-kurserna i Östergötland började man med att kontakta kommunernas integrationsansvariga på respektive ort. Där intresse fanns startades sedan kurserna i samråd, och på de orter där Folkuniversitetet saknar egna lokaler har kommunen ställt upp med detta utan kostnad.

– Det som fungerar så bra är att vi utformar kursen tillsammans med integrationsansvarig, som redan känner gruppen och vet vad de behöver. På så vis blir alla nöjda och kurserna blir väldigt värdefulla för deltagarna, säger Ida.

– Vid halvårsuppföljningen av inrapporterad verksamhet så visar det sig att Folkuniversitetet var det studieförbund som hade genomfört flest SIK-kurser under första halvåret och att vi lyckats väl med att nå utrikesfödda kvinnor, säger Åsa Forsman, verksamhetsledare på Folkuniversitetet i Östergötland.

## Stockholms Filmskola - Året som gått



### Anders Rune, rektor Stockholms Filmskola

**2025 VAR ETT SPÄNNANDE ÅR** för Stockholms Filmskola. Under sommaren blev skolan, med tillhörande filmstudior

i Bromma utanför Stockholm, en del av Folkuniversitetet. Detta strategiska steg togs för att kunna erbjuda filmutbildning till fler människor både nationellt och internationellt.

Vi har idag 44 studiemedelsberättigade läsarsplatser samt ett trettiotal internationella studenter som finansierar sina studier privat. Det finns stora möjligheter att expandera internationellt och under året har vi tagit de första konkreta stegen för att etablera verksamhet i både Tyskland och Spanien.

Utöver våra ordinarie utbildningar erbjuder vi även kvälls- och sommarkurser. Inför nästa år fokuserar

vi på att utveckla vår pedagogik inom europeiskt filmberättande, hur vi kan inkludera studenter av mer diversifierad bakgrund samt att öka skolans internationalisering.

Verksamhetsåret har sammantaget varit ett bra år, med fokus på kvalitet och utveckling av kurser och program.



# Kungstengymnasiet ökar ambitionerna

Aldrig har förändringarna varit så många som i år. Det säger Karin Lennermark, rektor för Kungstengymnasiet, där man går mot strömmen i en tid av nedlagda estetutbildningar.

Nytt bibliotek och nytt betygssystem, skolsäkerhet och beredskapsplaner. 2025 har varit ett intensivt år på Kungstengymnasiet.

Flera av förändringarna har handlat om lagar och beslut utifrån. Som den stora gymnasiereformen GY25, där de tidigare kursbetygen ersätts med ämnesbetyg. Tanken är att betygen bättre ska spegla elevernas kunskaper och att eleverna ska få mer tid att både bredda och fördjupa sig i ämnet.

Omställningen påverkar även pedagogerna.

– Det handlar om att minska stress hos elever och lärare. Syftet är större lugn och färre examinationer, säger Karin Lennermark.

Lugn och stabilitet är också målet med beredskaps- och säkerhetsarbetet. Regler kring den dagliga säkerheten har setts över, i linje med lagen som trädde i kraft vid halvårsskiftet. Personalen har fått gå trygghetsutbildning i så kallat pågående dödligt våld – en konsekvens av skolskjutningen i Örebro tidigare i år.

– Det är en stor skillnad mot för tio år sen, då vi inte alls pratade om exempelvis inrymning. Samtidigt måste man framhålla att den typen av händelser är extremt ovanliga, säger Karin Lennermark.

Det nya biblioteket är ett av 2025 års glädjande tillskott. Sedan 1 juli ska alla skolor ha ett skolbibliotek, bemannat med utbildad personal.

Året på Kungstengymnasiet har också handlat om egna satsningar. Dit hör två nya klasser, en på samhällsvetenskapsprogrammet och en på ekonomiprogrammet, liksom utökade lokaler som ger fler lektionssalar och nya arbetsrum för skolläring och elevhälsa.

Kungstengymnasiet erbjuder precis som tidigare 48 platser på estetiska programmet med inriktning estetik och media. Ansökningarna till estetutbildningar minskar generellt i Sverige. Ändå har skolan valt att satsa.

– Vi ökar ambitionerna och går mer

mot rörlig bild. Vi har köpt utrustning, bland annat för podcastproduktion. Vi har också en ny programrektor med fotobakgrund, Jasmina Nzeribe. Genom henne ligger vi i startgröparna för ett samarbete med Konstfack. Det kommer att ge våra elever inblickar i det senaste på området och förbereda dem i ansökningsprocessen till högre utbildningar.

Karin Lennermark är medveten om att skolan sticker ut hakan i en omvärld där många lägger ner de estetiska programmen. För henne är det en fråga om att stå upp för Folkuniversitetets ideal.

– Det finns i hela organisationen att vi vurmar för det estetiska uttrycket och folkbildningstanken. Kreativitet är också något som efterfrågas på arbetsmarknaden.

Det är även ett sätt att skapa en blandad skolmiljö där människor med skilda intressen möts och berikas av varandra, förklarar Karin Lennermark:

– På Kungstengymnasiet har vi alltid arbetat för att se olikheter som en tillgång.



**Karin Lennermark**

*Text: Kristina Lindh*

## Sundbybergs Folkhögskola - Året som gått



### Marc Harding, rektor Sundbybergs folkhögskola

**2025 HAR VARIT ETT ÅR** av både prövning och utveckling. Det ekonomiska läget för folkhögskolor i Sverige har varit ansträngt och flera skolor har tvingats stänga. Samtidigt är behovet av bildning,

gemenskap och nya vägar in i samhälle och utbildning större än på länge.

Hos oss har året inneburit personalneddragningar och att två kurser ställdes in. Det har påverkat verksamheten och inneburit pressade förutsättningar. Samtidigt har vi gjort allt vi kunnat för att deltagarna fortfarande ska mötas av engagerade lärare, fungerande kurser och en skola som bryr sig.

Skolans profil har blivit tydligare – en interkulturell och skapande folkhögskola, där många språk, berättelser och uttryck ryms. Inom Kulturparaplyet har Film år 2 etablerats och Skrivarlinjen blivit tvåårig. Distanskurser inom socialpedagogik, film och skrivande är fortsatt mycket efterfrågade. Allmän kurs och svenska

som andraspråk har fortsatt arbeta med språk, demokrati och studieteknik.

I Göteborg är vi huvudman för sfi-verksamheten, som bedrivs i Folkuniversitetet Västs lokaler. Under året har vi tecknat ett nytt samarbetsavtal och fortsatt bygga en hållbar organisation, kvalitet och folkhögskoleidentitet.

Skolsamlingar, kulturfestival, temadagar och vardagens möten har påmint oss om varför vi finns – människor växer när de får språk, kunskap, mod och tillhörighet.

2025 blev inte året då allt var lätt – men året då vi stod kvar, ställde om och fortsatte för deltagarnas skull.

**MODERN FORSKNING VISAR PÅ** ett starkt samband mellan engagemang i kulturaktiviteter och upplevelse av hälsa och välbefinnande hos äldre. Tillsammans med Region Jönköpings län har Folkuniversitetet därför startat projektet Kulturella upplevelser.

Syftet är att stärka äldres hälsa genom kulturaktiviteter på äldreboenden. Musik, konst och dans står på schemat, och den folkkära artisten Karl Martindahl leder musikdelen.

– Genom att erbjuda program som inbjuder till kreativt skapande och social interaktion, kan vi arbeta proaktivt för att minska ensamhet och främja hälsa bland äldre. Projekt som fokuserar på att integrera kultur i äldreomsorgen är därför inte bara önskvärda, utan nödvändiga, säger Katarzyna Filipowicz, folkhälsoutvecklare vid Region Jönköpings län.

Under tre månader besöks äldreboendena med fokus på ett kulturområde per månad. Aktiviteterna utvärderas löpande av Ewa Lif som är arbetsterapeut, och studenter på Arbetsterapeutprogrammet vid Hälsohögskolan i Jönköping erbjuds att genomföra sitt examensarbete inom projektets ramar.

Under 2025 har man nått närmare 200 hyresgäster på äldreboenden och demenscentrum och genomfört 76 aktiviteter i 6 kommuner.



Färg, form och toner  
stärker äldres hälsa

## Braheskolan Visingsö folkhögskola- Året som gått



### Erik Ingvarsson, rektor Braheskolan, Visingsö folkhögskola

**2025 HAR VARIT ETT BRA ÅR** för Braheskolan. Intresset för våra kurser har fortsatt vara stort och genom våra utbildningar har flera hundra unga vuxna fått

möjlighet att ta nästa steg mot sina mål – inte minst genom studier utomlands.

Den statliga verksamhetstilldelningen ställer krav på effektivitet och prioriteringar, något vi hanterar i nära dialog med våra samarbetspartners: Internationella Skolorna, Loxdale Language Center och filialen i Trollhättan.

Filialen i Trollhättan har haft ett stabilt år med fortsatt fokus på sfi. Etableringskursen har även i år varit en betydande del av vår utbildningsverksamhet. Under hösten märktes dock en tydlig avmattning i deltagartillströmningen, vilket påverkar planeringen inför kommande år.

Läro- och ledningskonferensen

genomfördes denna gång på hemmaplan på Visingsö. Under vistelsen gjorde vi även ett inspirerande studiebesök på en annan folkhögskola i Jönköping – ett uppskattat inslag som gav nya perspektiv och idéer till vårt gemensamma arbete.

En bestående tanke efter konferensen, som även blickar in mot nästa år, är Braheskolans roll i en allt mer automatiserad värld. Vi ser här ett behov och värde av "human to human"-kunskap. Braheskolans kombination av språklig kompetens och folkhögskolemässig relationsfokuserad undervisning ska stå för något annat än de AI-drivna inlärningsmoduler som i allt högre utsträckning löper parallellt med vår verksamhet.

# Styrelsen



## Lars Bergström

### Titel/yrke:

Professor emeritus i teoretisk fysik vid Stockholms universitet.

### Utsedd av:

Stockholms universitet, ordförande från 2018, ledamot sedan 2003.



## Karin Helander

### Titel/yrke:

Professor i teatervetenskap vid Stockholms universitet.

### Utsedd av:

Stockholms universitet, ledamot och vice ordförande sedan 2018.



## Olof Olsson

### Titel/yrke:

Rektor, Folkuniversitetet Region öst.

### Självskriven ledamot:

Sedan 2022.



## Ronny Larsson

### Titel/yrke:

Ekonomichef för Folkuniversitetsgruppen Öst.

### Utsedd av:

Ständigt adjungerad sedan 2006.



## Birgitta Wahlman Laurell

### Titel/yrke:

Ämnesansvarig inom enheten Teori för hälsa och livsfrågor, kultur, natur, Poppius journalistik och Diplomerad fastighetsförvaltare.

### Utsedd av:

Personalorganisationerna, ledamot sedan 2021.



## Douglas Svanström

### Titel/yrke:

Gymnasielärare i ekonomi och samhällskunskap.

### Utsedd av:

Personalorganisationerna, ledamot sedan 2021.



## Karin Brodin Tärnström

### Titel/yrke:

Ämnesansvarig för svenska som främmande språk, Teoriavdelningen Stockholm.

### Utsedd av:

Personalorganisationerna, suppleant sedan 2024.



## Johanna Reece

### Titel/yrke:

Administratör och Etikansvarig Folkuniversitetet Region öst och Balettakademien Stockholm.

### Utsedd av:

Personalorganisationerna, suppleant sedan 2024.



## Martin Bergö

### Titel/yrke:

Professor i molekylär medicin och prorektor för Karolinska Institutet

### Utsedd av:

Folkuniversitetsföreningen, ledamot sedan 2026.



## Elisabeth Wåghäll Nivre

### Titel/yrke:

Professor i tyska, särskilt tyskspråkig litteratur, Stockholms universitet.

### Utsedd av:

Stockholms universitet, ledamot sedan 2018.



## Annika Ullman

### Titel/yrke:

Professor emerita i pedagogik vid Stockholms universitet.

### Utsedd av:

Stockholms universitet, suppleant sedan 2024.



## Åsa Borin

### Titel/yrke:

Universitetsdirektör Stockholms universitet

### Utsedd av:

Folkuniversitetsföreningen, suppleant sedan 2026.



## Disa Ahlblom-Berg

### Titel/yrke:

Student.

### Utsedd av:

Stockholms universitets studentkår, ledamot sedan 2024.



## Victor Nygren

### Titel/yrke:

Doktorand, Ordförande i styrelsen för Stockholms universitets studentkår.

### Utsedd av:

Stockholms universitets studentkår, ledamot sedan 2025.



## Sara Bris

### Titel/yrke:

Student, Kommunikationsansvarig – Stockholms studentkårers centralorganisation

### Utsedd av:

Stockholms universitets studentkår, ledamot sedan 2026.



## Martin Adolfsson

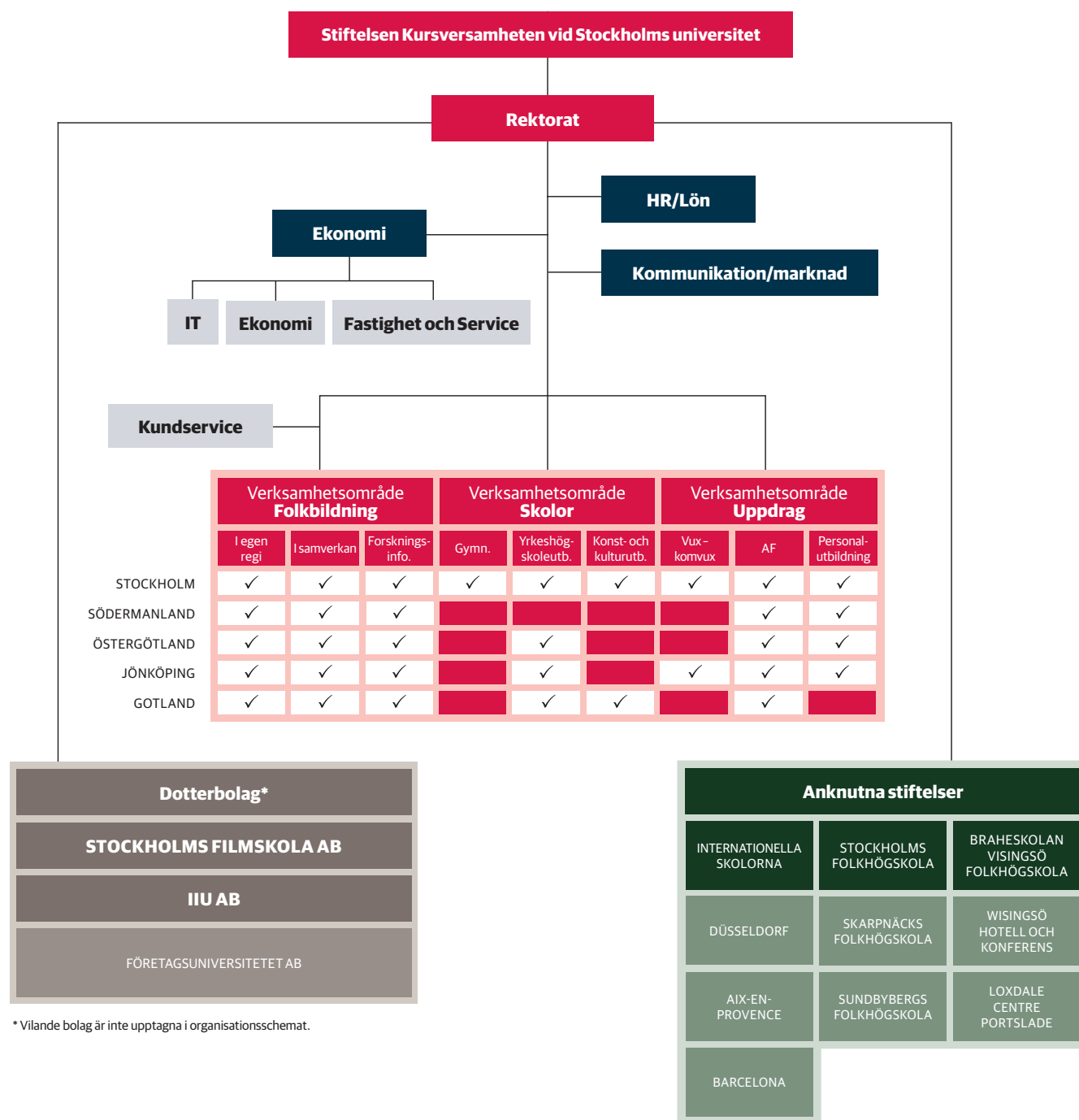
### Titel/yrke:

Student, Ledamot i styrelsen för Stockholms universitets studentkår.

### Utsedd av:

Stockholms universitets studentkår, suppleant sedan 2026.

# Folkuniversitetsgruppen Öst




## Organisationsskissen ovan visar de olika verksamhetsområdena samt dotterbolag och anknutna stiftelser

Koncernen har sitt säte i Stockholm. Vår verksamhet bedrivs dels inom moderstiftelsen, dels inom det helägda dotterbolaget Företagsuniversitetet AB. Läs mer om dotterbolagens verksamhet i förvaltningsberättelsen.

Moderstiftelsen bedriver folkbildning och vuxenutbildning i Stockholms, Södermanlands, Östergötlands, Jönköpings och Gotlands län. Moderstiftelsen är dessutom ensam stiftare i ytterligare tre stiftelser: Internationella Skolorna, Stockholms folkhögskola samt Braheskolan Visingsö folkhögskola.

I Stockholms folkhögskola ingår två folkhögskolor som båda finns i Stockholms län: Skarpnäcks och Sundbybergs folkhögskolor. Braheskolan Visingsö folkhögskola bedriver dels folkhögskoleverksamhet i Sverige, England, Frankrike, Tyskland och Spanien, dels kurs- och konferensverksamhet på Visingsö genom dotterbolaget Wisingsö Hotell & Konferens AB.

Internationella Skolorna erbjuder språkutbildning på ett 50-tal orter världen över och vid egna skolor i Düsseldorf, Aix-en-Provence och Barcelona.

A photograph of a person wearing a green long-sleeved shirt, hugging a tree trunk in a forest. The person's arms are wrapped around the tree, and their hands are visible. The background is a blurred forest scene with green foliage and tree trunks.

## Miljö- och kvalitetsarbete

Folkuniversitetet Region öst har ett miljöledningssystem som spänner över hela verksamheten och berör alla miljöpåverkande aktiviteter. Vi arbetar kontinuerligt med att minska den negativa miljöpåverkan och öka den positiva.

Att fånga upp kvalitetsbrister och jobba med ständiga förbättringar av våra arbetsätt och vår verksamhet är en viktig del av vårt systematiska kvalitetsarbete.

Vi är medlem i Stockholms klimatpakt och uppfyller kraven i den internationella standarden ISO 9001 och den nationella miljöledningsstandarderna Svensk miljöbas.

# Års- och koncernredovisning

Beträffande ekonomiskt utfall för verksamhetsåret 2025 hänvisas till års- och koncernredovisning för Folkuniversitetet stiftelsen Kursverksamheten vid Stockholms universitet.

## Statistik folkbildning

### Antalet deltagare 2025 jämfört med 2024

Enligt ämnesindelning (SUN) - Svensk Utbildningsnomenklatur.  
Preliminära siffror från SCB per 2026-02-24.

Ämne	2025	2024	2025	2024	2025	2024	2025	2024
	Stud.cirklar	Stud.cirklar	Kulturarr.	Kulturarr.	Annan fbv.	Annan fbv.	Summa	Summa
1. Pedagogik och ledarutbildning	0	0	187	196	192	294	379	490
2. Humaniora, språk och konst	26 907	25 989	90 685	95 798	18 722	17 671	136 314	139 458
3. Samhälls- och beteendevetenskap	962	800	28 559	23 593	752	688	30 273	25 081
4. Naturvetenskap, matematik och data	487	413	11 117	10 698	497	601	12 101	11 712
5. Teknik	235	137	3 061	1 913	92	178	3 388	2 228
6. Lant- och skogsbruk	70	20	63	361	493	382	626	763
7. Hälso- och sjukvård samt social omsorg	4	27	2 923	1 680	9	26	2 936	1 733
8. Tjänster	257	65	529	464	311	90	1 097	619
9. Övriga ämnen	24	17	14 552	195	7	0	14 583	212
<b>Totalt</b>	<b>29 196</b>	<b>27 658</b>	<b>152 289</b>	<b>135 483</b>	<b>21 360</b>	<b>20 205</b>	<b>202 845</b>	<b>183 346</b>

Rapporterade timmar och unika deltagare i studiecirkel, rapporterade timmar och unika deltagare i annan folkbildningsverksamhet samt antalet kulturarrangemang. Preliminära siffror från SCB per 2026-02-24.

Kommun	Studiecirkel				Annan folkbildningsverksamhet				Kulturarrangemang	
	2025 timmar	2024 timmar	2025 Unika delt.	2024 Unika delt.	2025 timmar	2024 timmar	2025 Unika delt.	2024 Unika delt.	2025 antal	2024 antal
Botkyrka	0	31	0	10	3	0	3	0	6	7
Danderyd	18	15	5	5	0	0	0	0	1	0
Ekerö	0	0	0	0	0	0	0	0	4	0
Haninge	59	0	15	0	0	0	0	0	5	1
Huddinge	316	287	29	30	0	0	0	0	5	4
Järfälla	361	406	49	65	164	114	72	91	6	4
Lidingö	0	0	0	0	0	0	0	10	1	0
Nacka	984	960	10	10	8	0	19	0	5	2
Norrtälje	16	90	4	4	0	0	0	0	2	0
Nykvarn	0	0	0	0	0	0	0	0	0	0
Nynäshamn	0	84	0	14	0	0	0	0	1	0
Salem	0	0	0	0	0	0	0	0	2	2
Sigtuna	0	0	0	0	0	0	0	0	2	3
Sollentuna	40	188	20	31	72	0	31	0	5	4
Solna	1 299	1 450	251	272	1 866	2 257	250	326	2	5
Stockholm	40 529	39 725	9 385	8 996	23 660	24 787	9 149	9 011	745	653
Sundbyberg	129	30	50	27	27	18	54	40	5	3
Södertälje	18 473	19 522	1 909	1 868	1 826	1 426	816	860	75	54
Tyresö	0	0	0	0	0	0	0	0	1	0
Täby	300	312	28	24	0	0	0	0	1	0
Upplands Bro	0	0	0	0	0	0	0	0	3	0
Upplands Väsby	0	16	0	8	721	1 691	64	152	3	0
Vallentuna	0	0	0	0	0	0	0	0	2	0
Vaxholm	0	0	0	0	0	0	0	0	1	0
Värmdö	787	318	161	92	354	294	116	96	0	3
Österåker	95	60	32	19	0	0	0	0	7	1
<b>Stockholms län</b>	<b>63 406</b>	<b>63 494</b>	<b>11 948</b>	<b>11 475</b>	<b>28 701</b>	<b>30 587</b>	<b>10 574</b>	<b>10 586</b>	<b>890</b>	<b>746</b>

Kommun	Studiecirklar				Annat folkbildningsverksamhet				Kulturarrangemang	
	2025 timmar	2024 timmar	2025 Unika delt.	2024 Unika delt.	2025 timmar	2024 timmar	2025 Unika delt.	2024 Unika delt.	2025 antal	2024 antal
Eskilstuna	3 298	4 382	174	180	85	31	49	14	4	4
Flen	10	0	0	0	0	0	14	0	0	0
Gnesta	0	0	0	0	0	0	0	0	1	0
Katrineholm	48	121	10	25	23	10	11	7	6	2
Nyköping	392	580	88	149	110	45	89	39	9	6
Oxelösund	0	0	0	0	0	0	0	0	0	0
Strängnäs	134	57	42	19	202	98	113	40	7	3
Trosa	308	259	41	31	8	7	7	16	1	1
Vingåker	0	0	0	0	0	0	0	0	4	2
<b>Södermanlands län</b>	<b>4 190</b>	<b>5 399</b>	<b>355</b>	<b>404</b>	<b>428</b>	<b>191</b>	<b>283</b>	<b>116</b>	<b>32</b>	<b>18</b>
Boxholm	0	12	0	6	0	0	0	0	2	3
Finspång	32	68	13	24	98	0	43	0	1	2
Kinda	0	0	0	0	0	8	0	8	5	1
Linköping	3 803	3 730	936	891	1 282	1 116	1 176	1 073	96	73
Mjölby	212	151	49	33	0	16	0	6	20	16
Motala	1 472	1 299	295	270	31	77	29	51	159	148
Norrköping	3 941	4 690	722	769	781	986	388	431	96	113
Söderköping	28	0	19	0	0	0	0	0	51	47
Vadstena	333	227	133	105	342	281	62	62	55	63
Valdemarsvik	246	229	27	9	0	3	0	19	6	8
Ydre	0	0	0	0	0	0	0	0	0	0
Åtvidaberg	36	0	5	0	0	0	0	0	8	7
Ödeshög	240	151	48	54	0	14	0	15	22	16
<b>Östergötlands län</b>	<b>10 343</b>	<b>10 557</b>	<b>2 247</b>	<b>2 161</b>	<b>2 534</b>	<b>2 501</b>	<b>1 698</b>	<b>1 665</b>	<b>521</b>	<b>497</b>
Aneby	0	0	0	0	0	0	0	0	0	0
Eksjö	0	0	0	0	0	0	0	0	4	3
Gislaved	1 775	1 316	262	185	653	539	144	96	38	70
Gnosjö	674	0	66	0	2	6	12	14	4	5
Habo	0	0	0	0	0	0	0	0	33	21
Jönköping	2 838	2 466	835	706	586	490	510	401	93	96
Mullsjö	24	0	17	0	0	0	0	0	0	0
Nässjö	22	0	13	0	0	0	0	0	0	1
Sävsjö	0	0	0	0	0	0	0	0	0	0
Tranås	0	0	0	0	0	0	0	0	11	11
Vaggeryd	193	56	42	23	10	0	8	0	6	4
Vetlanda	0	0	0	0	0	0	0	0	0	0
Värnamo	461	371	53	17	42	8	36	15	11	11
<b>Jönköpings län</b>	<b>5 987</b>	<b>4 209</b>	<b>1 288</b>	<b>931</b>	<b>1 293</b>	<b>1 043</b>	<b>710</b>	<b>526</b>	<b>200</b>	<b>222</b>
Gotland	2 585	3 053	411	366	474	246	482	186	35	52
<b>Gotland</b>	<b>2 585</b>	<b>3 053</b>	<b>411</b>	<b>366</b>	<b>474</b>	<b>246</b>	<b>482</b>	<b>186</b>	<b>35</b>	<b>52</b>
<b>Summa</b>	<b>86 511</b>	<b>86 712</b>	<b>16 249</b>	<b>15 337</b>	<b>33 430</b>	<b>34 568</b>	<b>13 747</b>	<b>13 079</b>	<b>1 678</b>	<b>1 535</b>



## **Folkuniversitetets nya kulturhus i Kräftriket**



Regionkansli: Folkuniversitetet, Box 6901, 102 39 Stockholm  
Besöksadress: Kungstensgatan 45  
Telefon: 08-789 41 00  
[www.folkuniversitetet.se](http://www.folkuniversitetet.se)