

Årsberättelse 2020

 Folkuniversitetet
Kursverksamheten vid Uppsala universitet



INNEHÅLLSFÖRTECKNING

| | |
|--|----|
| Året då distans blev det nya normala | 3 |
| Folkbildning i pandemitider | 4 |
| Konspirationsteorier i klassrummet | 5 |
| Berikande samarbete i satsning på vårdutbildning | 6 |
| Snabbspår | 6 |
| Seniorer läser elevers noveller | 7 |
| Vägvisare i omställningens tid | 8 |
| Nyöppnat kontor i Söderhamn | 11 |
| Vad gjorde Folkuniversitetet i din kommun 2020? | 12 |
| Statistik folkbildning | 14 |

ÅRSREDOVISNING

| | |
|-------------------------------|----|
| Förvaltningsberättelse | 15 |
| Ekonomi | 16 |
| Styrelse & organisation | 19 |

Året då distans blev det nya normala

En gång när jag var liten refererade grannpojken till en film som otecknad. Och även om jag antagligen inte kunde ordet referensram minns jag att jag noterade vad ordvalet sa om vilken typ av filmer han betraktade som det normala. Under 2020 har digitala möten blivit normen och vi behöver särskilt förtydliga att de är fysiska om vi inte tänker oss att ses via skärmen.

Anekdoten kan tyckas banal, framför allt med tanke på de stora negativa konsekvenser som coronapandemin har orsakat såväl för enskilda människor som globalt. Den tjänar dock som exempel på att 2020 var året då många stora förändringar skedde på kort tid.

För Folkuniversitetets del var det året då vi bokstavigt talat ställde om över en natt. Den 17 mars meddelade regeringen att alla gymnasieskolor och all vuxenutbildning skulle bedrivas på distans från och med den 18 mars. Vi lyckades väl med omställningen, liksom de anpassningar och hybrider mellan distans-, fjärr- och närundervisning som skett sedan dess. Detta har bara varit möjligt tack vare ansvarstagande och lösningsorienterade medarbetare, som gjort extraordinära insatser under året för att fortsätta förmedla kunskap och bildning. Jag vill verkligen tacka er alla för detta!

Utöver att hantera situationen har vi även måktat med att utveckla och skapa ny verksamhet. Under 2020 har vi tagit emot rekordmånga studerande och deltagare inom YH och arbetsmarknadsutbildningar. Vi har medverkat i nya snabbspår för nyanlända akademiker, en ny vårdbiträdesutbildning, skapat nya föreläsningsserier och skraddarsytt öppna kurser för personer som blivit korttidspermitterade eller arbetslösa.

Digitaliseringen gör världen mindre och möjligheterna större. Vi kommer givetvis fortsätta att utveckla distans- och fjärrverksamhet inom Folkuniversitetet. Samtidigt hoppas jag att det inte ska dröja alltför länge innan vi återigen ska få möjlighet att även träffas odigitalt.

Josef Åhman
Stiftelserektor



Folkbildning i pandemitider

2020 började som vilket år som helst. På Folkuniversitetet drog vi som vanligt igång våra kvällskurser. Det studerades svenska, italienska, släktforskning, akvarellmålning, programmering, mindfulness och mycket annat intressant i våra lokaler.

I de föreningar och grupper vi samarbetar med var studiecirkelarna startade i diverse ämnen. Föreläsningar hölls inom olika spännande områden.

Men i mars fick vi tänka om. Vi kunde inte längre ses fysiskt på samma sätt på grund av pandemin och risken för att bidra till ökad smittspridning. På två veckor ställde vi därför om den del av verksamheten, som var möjlig, till distans. Vi utbildade administrativ personal, lärare och cirkelledare i olika verktyg för distansverksamhet. Vi höjde verkligen den digitala kompetensen under pandemiåret 2020.

Under sommaren och hösten var Folkuniversitetet också det studieförbund som genomförde den största andelen arbetsmarknadsnära kurser på distans i den speciella verksamhet som staten gav oss möjlighet att arbeta med under pandemin. Vi höll kurser i språk, juridik, Excel, programmering, ljudteknik m.m. för personer som blivit, eller riskerade att bli, arbetslösa eller permitterade för att stärka deras möjligheter på arbetsmarknaden. Vi nådde en ny målgrupp, vilket känns väldigt inspirerande.

Vi ställde också om flertalet forskarföreläsningar till att hållas på distans under 2020. Det gjorde att vi nådde ut till ännu fler intresserade människor med ämnen som till exempel föräldraskap, odling, Agenda 2030, mänskliga rättigheter och universums ursprung.

Att hålla studiecirkel och föreläsningar på distans har självklart varit annorlunda. Till viss del har det dessvärre även blivit exkluderande för vissa personer som varken har kunskap om de digitala möjligheterna eller utrustning för dem. Men i stort har det fungerat förvånansvärt bra och vi har fått mycket positiv respons från deltagarna. Jag vill därför rikta ett stort tack till våra engagerade och kompetenta medarbetare för det fina arbete ni har gjort under det gångna året.

Att diskutera med andra människor, som inte alltid har samma uppfattning som vi själva, är viktigt för vår förmåga att våga stå för vår åsikt och att acceptera att andra tänker annorlunda. Det stärker vardagsdemokratin i samhället.

Under 2021 hoppas vi att vi får träffas igen och umgås på ett enklare sätt. Vi vill lära oss nya saker tillsammans, vi vill fika tillsammans på rasten och prata med varandra om högt och lågt, vi vill utveckla vår förening. Folkbildningen fyller en väldigt viktig funktion för många människor. Att vara med i en studiecirkel eller att ta del av en intressant föreläsning om något vi är intresserade av förgyller tillvaron och höjer vår bildningsnivå. Att diskutera med andra människor, som inte alltid har samma uppfattning som vi själva, är viktigt för vår förmåga att våga stå för vår åsikt och att acceptera att andra tänker annorlunda. Det stärker vardagsdemokratin i samhället. Och att ha en studiecirkelträff att se fram emot i alla fall en dag i veckan är betydelsefullt för den som mest är ensam, och det vet vi gäller för såväl ung som gammal.

Nu lägger vi det annorlunda året 2020 till handlingarna, tar med oss de lärdomar och nya kompetenser vi har skaffat oss, och ser fram emot en tid när vi kan ses för folkbildande aktiviteter såväl i samma fysiska rum som i den digitala världen. Välkommen till Folkuniversitetet!

Text: Carin Aronsson, verksamhetschef folkbildning





Antalet personer i Europa som tror på minst en konspirationsteori har ökat.

Konspirationsteorier i klassrummet

Anna Petersson arbetar sedan en tid tillbaka på Internationella avdelningen i Uppsala med att projektleda Erasmus+ finansierade utbildnings- och integrationsprojekt. Ett av dem är TEACH som startades i september 2019.

– Vi är fem partners från fyra olika länder inblandade i projektet som initierades då antalet personer i Europa som tror på minst en konspirationsteori har ökat. Projektet startades för att undersöka om denna utveckling är märkbar inom vuxenutbildningen samt för att utveckla strategier för lärare att bemöta konspirationsteorier i klassrummet, berättar Anna.

I projektet har man utgått från konspirationsteorier som kan anses vara extremistiska och skadliga för samhället och som är relevanta i Europa.

– Det är otroligt roligt att jobba med TEACH. Ämnet är intressant och projektet bidrar till att motverka spridning av konspirationsteorier vilket känns meningsfullt. Sen är det väldigt roligt att få arbeta i ett europeiskt samarbete med så många smarta, drivna och erfarna kollegor.

Text: Johanna Orrberg

Berikande samarbete i satsning på vårdutbildning

I augusti startade en ettårig folkhögskoleutbildning till vårdbiträde på Folkuniversitetet i Uppsala.

– Biskops Arnö Nordens Folkhögskola bedriver utbildningen, men den äger rum i våra lokaler och i samarbete med oss, berättar Josef Åhman, stiftelserektor för Folkuniversitetet region mitt.

Utbildningen kom till som svar på regeringens ändringsbudget som innebar att folkhögskolan skulle byggas ut med 1 000 nya halvårsplatser hösten 2020 för att möta utmaningar inom äldreomsorgen.

Målgruppen är personer som har varit arbetslösa under en längre tid eller som relativt nyligen har anlänt till Sverige och behöver komma in på den svenska arbetsmarknaden. Det finns stora möjligheter att skapa relationer till arbetsgivare under praktikperioden.

– Genom hela utbildningen sker ett nära samarbete mellan vårdlärare, lärare i allmänna ämnen och sfi-lärare, för att skapa de bästa förutsättningarna för lärande, säger Josef Åhman.

Text: Klara Johansson

Snabbspår

I kölvattnet av Korta Vägen har två så kallade snabbspår utvecklats. Det ena för lärare i Örebro och det andra för ekonomer i Västerås.

Arbetsförmedlingens satsning på snabbspår syftar till en snabbare väg in på arbetsmarknaden för nyanlända personer som har erfarenhet av eller utbildning inom ett yrke där det finns stort behov av personal. Med en kombination av bland annat validering, praktik, språkträning och skraddarsydd kompletterande utbildning ska snabbspåret påskynda vägen till ett arbete där tidigare utbildning och erfarenhet kommer till användning.

” Ett smidigt och effektivt sätt att lotsa utlandsutbildade akademiker till Sveriges olika bristyrken.

På kontoret i Västerås inleddes verksamheten tidig höst 2020. Uppdraget var 30–60 utländska ekonomer boende runt om i Sverige som via distansstudier behövde förbättra sina kunskaper i svenska inför efterföljande distansstudier vid Mälardalens Högskola. Ett snabbspår på distans till högre studier alltså. Det hela föll väl ut och ledde till ytterligare en start i november.



– Snabbspåruppdragen är väldigt stimulerande att arbeta med, berättar Maria Engelfeldt, distriktschef på Folkuniversitetet. Utbildningsformen är tydligt framåtblickande och gynnar såväl den enskilde deltagaren som samhället i stort. Ett smidigt och effektivt sätt att lotsa utlandsutbildade akademiker till Sveriges olika bristyrken. I vårt fall gjordes det i nära samarbete med Mälardalens Högskola och Örebro Universitet. Snabbspåren är ett samhällsekonomiskt winwin-koncept helt enkelt!

Text: Anna Levrén



Efter pandemin kanske vi till och med kan ha gemensam uppläsning, som en litterär salong för elever och seniorer.

Seniorer läser elevers noveller

Helena Spännar är lärare i svenska, religionskunskap, konst och kultur på Internationella gymnasiet i Uppsala. När hennes elever skulle skriva noveller tänkte hon att det vore roligare att skriva för en större målgrupp och inte bara för fröken.

Hon kontaktade en av kursledarna i skrivande på Senioruniversitetet.

– När eleverna fick veta att de hade fått en läsargrupp blev de både glada och lite nervösa. En del var oroliga över att inte kunna uttrycka det de ville med tanke på åldersskillnaden, men det löste vi med hjälp av till exempel fotnoter.

Novellerna byggde på Iliaden av Homeros eller något annat antikt verk som eleverna valde själva. Händelserna

skulle utspela sig i nutid, medan tema eller motiv var hämtat från antiken. Efter viss skivrarvånda skickades novellerna till seniorerna för genomläsning och återkoppling.

– Det fungerade verkligen fint! Många av seniorerna hade lagt ner tid och energi på att skriva utförlig feedback, vilket uppskattades stort av mina elever. Allt som allt blev det ett lyckat projekt och jag ser fram emot att göra det igen. Efter pandemin kanske vi till och med kan ha gemensam uppläsning, som en litterär salong för elever och seniorer, säger Helena Spännar.

Text: Klara Johansson



Vägvisare i omställningens tid

Pandemin har påverkat folkbildningen.

2020 var året då pandemin bröt ut i Sverige, och omvandlingen som utlöstes då lär pågå länge än. Utan att förringa prövningarna kan man påstå att utbildning och kompetensutveckling är effektiva medel att hantera den ekonomiska nedgången. Kunskap som vacciner. Här belyser vi vad folkbildningen erbjuder för att fler ska kunna ställa om. Kurser och utbildning främst, men inte bara det.

Coronapandemin är en global hälsokris som förstärker omvandlingen. E-handel och digitala möten utvecklas, globala leverantörskedjor backar, företag går i konkurs. Samtidigt ska klotet bli fossilfritt och hållbart – Agenda 2030. Det handlar om omställning alltså.

Något som Sverige ofta sägs bejaka och vara bra på. Många aktörer bidrar. Staten förstås (även om Arbetsförmedlingen stöps om), fack och arbetsgivare som har egna

omställningssystem, och civilsamhället där folkbildningen är en flexibel aktör som passar många.

David Samuelsson, generalsekreterare för Studieförbunden, säger att en bred uppsättning åtgärder för människor som vill vidare i arbetslivet måste finnas. Omställning kan betyda längre omskolning eller kortare uppdateringar.

– Där ser vi att studieförbunden kan vara en viktig del. Alla behöver inte gå en treårig utbildning för att växla spår i arbetslivet, en del behöver bara vässa sina färdigheter och fylla en lucka i sin kompetensprofil, säger David Samuelsson.

Regeringen ger i år studieförbunden 30 miljoner kronor för arbetsmarknadsnära insatser (AMNI-kurser) på distans och syftet är kompetensutveckling för vuxna som påverkats av pandemin. En rännil jämfört med de miljarder som delas ut i företagsstöd. Men till bilden hör att studieförbunden är med som utbildningsanordnare

även i andra sammanhang som folkhögskolan, yrkeshögskolan och regional yrkesvux, för vilka extra anslag nu tilldelas.

Alla behöver inte gå en treårig utbildning för att växla spår i arbetslivet, en del behöver bara vässa sina färdigheter och fylla en lucka i sin kompetensprofil.

– Det är svårt att förutse hur långvarig nedgången på arbetsmarknaden blir, men blir den väldigt långvarig är det oerhört viktigt att det finns en mångfald av olika insatser som gör det möjligt att växla kompetens och komma tillbaka, säger David Samuelsson.

Krisen har skapat arbetslöshet för många personer i serviceyrken. Samtidigt finns det bristyrken i Sverige. En yh-utbildning kan då vara vägen framåt.

– Våren var påfrestande för många deltagare – bland dem äldre, funktionsnedsatta och nyanlända – som sökt sig till verksamheten både av sociala skäl och för att lära nytt.

– Vi har många personer som har stora behov och som särskilt har påverkats av smittotiden. Att inte kunna träffas som vanligt är jobbigt för dem. Det är angeläget att vi kommer tillbaka till ett läge där människor kan mötas igen.

En positiv erfarenhet från 2020 är ändå att digitaliseringen tagit ett språng. För att slippa ställa in verksamhet har många tvingats göra sig förtrogna med tekniken och skapa möten i digital form.

– Vi har en hundraårig tradition med en pedagogisk modell som går ut på att man sitter en grupp människor samlade i ett rum och samtalar med varandra, ofta i små grupper. Det är kärnan i studiecirkeln.

– Men studieförbunden i gemen har varit ganska långsamma och inte fullt ut utnyttjat digitalisering som komplement till grupp- och klassrum. När smittan är hanterad är det dags för en kvalitetsdiskussion. Kanske ska vi ha vissa saker, som föreläsningar, helt digitalt eller blandat.

Den organiserade folkbildningen omfattar även landets drygt 150 folkhögskolor (varav fyra har Folkuniversitetet som huvudman) och som nu får en ännu viktigare del än tidigare i omställningen. I juni fördelades statliga medel till 2 000 extra utbildningsplatser för olika bristyrken. En stor del av dessa ingår i det särskilda äldreomsorgslyftet och omfattar de kommande två åren.

– Vi får medlen till folkhögskolorna för att de har visat sig bra på att snabbt öka verksamheten, och det gör man utifrån varje skolas egna förutsättningar, säger Gunnar Danielsson, rektor för Folkuniversitetets östra region.

Folkhögskolorna har på senare år även fått ökade medel för att bygga ut tusentals platser på allmän och särskild linje. De kommer även att få nya uppdrag från lokala arbetsförmedlingskontor att anordna etableringsplatser till personer som befinner sig i etableringsprogrammet (relativt nyanlända med uppehållstillstånd).

Det är inte bara hög utbildning som ger trygghet på arbetsmarknaden. Förmågan att lära nytt och lära om blir allt viktigare.

Tankesmedjan Futurion startades 2016 av den fackliga centralorganisationen TCO för att fokusera på morgondagens arbetsliv. Vd:n Ann-Therese Enarsson menar att folkbildningen kan ses som "det nya svarta" i det teknik- och kompetensskifte som arbetslivet är på väg att gå igenom.

– Universitet och högskolor är självklart viktiga i framtiden, men deras utbildningar är längre och mer generella. Hastigheten i omvandlingen gör att man behöver erövra nya färdigheter snabbt. Det behövs kreativa miljöer där vi lär av varandra och delar med oss av kunskap, och folkbildningen har alltid tagit ansvar för sådana miljöer.

Trots att budskapen om livslångt lärande och kompetensutveckling haglar omkring oss via media saknas en hel del i vår mentala beredskap. Det räcker inte med att bygga system och infrastruktur, menar Ann-Therese Enarsson.

– Vi bygger fantastiska system, men vi måste ägna mer uppmärksamhet åt attityder till lärande. När vi gjorde en mätning i fjol visade det sig att endast fyra av tio i arbetslivet ansåg sig behöva omskolning. Vi blev häpnad över den låga medvetandegraden om den omställning och förändring vi är inne i.

Om coronakrisen i år har ändrat på dessa siffror återstår att se, men behovet av en väckelse är i alla fall ingen dagslända, menar Enarsson.

– De flesta anser att det är arbetsgivarens ansvar att rusta en, men det kommer inte att räcka. I många kollektivavtal finns rätten till kompetensutveckling inskriven, men bara fyra av tio tjänstemän har utnyttjat det under de senaste tolv månaderna. Och bara tre av tio företag har en kompetensstrategi.



– Båda parter måste skärpa till sig för att ha den konkurrenskraft och anställningsbarhet som båda behöver.

Omställning skapar både förväntan och oro. Jobb slås ut, inte minst till följd av digitalisering och maskininlärning (AI). Alla arbetsuppgifter du tydligt kan beskriva för din granne eller vikarie kommer att försvinna, brukar Ann-Therese Enarsson säga, allt annat blir kvar. En fördom skulle kunna vara att de med lägst utbildning, inom LO-familjen, är de som oroas mest över förändringarna vad gäller nya arbetssätt och metoder. Men Futurions attitydundersökningar (som görs i samarbete med SOM-institutet i Göteborg) visar på motsatsen: att de högst utbildade oroas mest.

– Det skulle kunna tyda på att det är statusförlusten som oroar och skapar sociala spänningar.

– Ens värde i arbetslivet beror heller inte bara på utbildningens högsta nivå. Förut talade man om IQ som värdefull faktor, på 90-talet kom EQ (emotionell intelligenskvot) som begrepp, medan utvecklingen på senare år har gjort att begrepp som AQ (A=adaptability, anpassningsbarhet) och LQ (L=learning, lärande), alltså förmågan att lära nytt har blivit värdefulla egenskaper i sig, säger Ann-Therese Enarsson.

– Det är inte den med längst och högst utbildning som klarar sig bäst på framtidens arbetsmarknad utan den

som kan lära nytt och lära om.

Folkuniversitetet utmärker sig bland studieförbunden genom att vara en stor anordnare av utbildningar inom yrkeshögskolan (yh) och är rentav den tredje största av alla anordnare i Sverige (av totalt 214) med sina 1 100 platser. Läke- och livsmedelstekniker, specialistundersköterska inom äldreården och arbetsmiljöingenjör inom byggsektorn är några av alla de yrken man kan utbilda sig till.

” Av alla som examineras inom yrkeshögskolan har mer än 90 procent jobb inom ett halvår.

Yrkeshögskolan får ökande anslag och lär framöver få en ännu starkare roll för att Sverige ska klara kompetensförsörjningen. Trots hög arbetslöshet finns det många bristyrken i Sverige.

Björn Ahlgren är ordförande för nationella yh-gruppen hos Folkuniversitetet. Han säger att utbildningsformen som funnits i tio år är extremt framgångsrik.

– Av alla som examineras har mer än 90 procent jobb inom ett halvår. Regeringen väljer att satsa på yrkeshögskolan eftersom den bygger på ett unikt samarbete mellan näringsliv och utbildningsanordnare.

Medianåldern på yh-utbildningarna är 30 år. Deltagarna har alltså större delen av sina yrkesliv framför sig.

– Som alla andra gick yrkeshögskolan över till digital undervisning under våren, och rapporterna säger att det överlag gått väldigt bra, till stor del för att man jobbar med lärare som redan var vana att arbeta digitalt.

Myndigheten för yrkeshögskolan, MYH, ansvarar också för konst- och kulturutbildningarna, och på det området är faktiskt Folkuniversitetet den allra största anordnaren med en fjärdedel av alla platser.

– Vi förbereder för högre studier på konstnärliga högskolor och genomför även direkta yrkesutbildningar, säger Björn Ahlgren.

Åter till David Samuelsson på Studieförbunden. Rapporteringen kan ge intryck av att resurserna haglar över företag och utbildningsaktörer.

– Det finns ändå en oro för neddragningar. Tyvärr hänger flera fenomen ihop. Det finns politiska krafter som ogillar folkbildningen och det finns de som tycker att det vi sysslar med är jättefint men att friska vuxna som deltar på fritiden ska betala mer själva.

– Men det som oroar mest är en pragmatisk hållning, att man drar ned på oss till förmån för lagreglerad verksamhet för barn och unga när det kommer till sparbetning. Det är bekvämt att stryka på oss istället för egen verksamhet.

Text: Lennart Frykskog

Nyöppnat kontor i Söderhamn

Söderhamn på östkusten är känt för sitt aktiva föreningsliv och den vackra skärgården. I ett gammalt godsmagasin vid Söderhamnsån ligger Folkuniversitetets nyaste kontor.

Utbildningsledare Anna Idell har själv bott i staden sedan tonåren.

– Folkuniversitetet har en bred verksamhet som tilltalar många olika grupper. Vi har mött väldigt mycket glädje från människor med olika bakgrunder och behov, de tycker att det är en stor tillgång att Folkuniversitetet etablerat sig i kommunen.

Under början av året har hon etablerat kontakt och samarbeten med föreningar och näringslivet.

– Vi kommer att producera poddar med syfte att bilda och lyfta fram samhällsaktuella ämnen. Vi är även med i Söderhamn kommuns integrationsgrupp i samverkan med andra förbund och föreningar, säger Anna Idell.

Situationen med Covid-19 har såklart påverkat det dagliga arbetet, men man ser med optimism på framtiden. Man ställer om efter de förutsättningar som finns och erbjuder mycket på distans.

– När vi får en normal vardag igen ser jag fram emot att börja med vår egen integrationsgrupp, starta upp fler cirklar och köra kulturarrangemang.

” Vi har mött väldigt mycket glädje från människor med olika bakgrunder och behov, de tycker det är en stor tillgång att Folkuniversitetet etablerar sig i kommunen.

Text: Klara Johansson

Rundtur i regionen – Vad gjorde Folkuniversitetet i din kommun 2020?

ASKERSUNDS KOMMUN

Föreningssamarbeten: kulturprogram
Personalutbildning

AVESTA KOMMUN

Svenska för asylsökande
Integrationsprojekt - svenska för föräldralediga

BOLLNÄS KOMMUN

Föreningssamarbeten: studiecirklar
Senioruniversitetet i Bollnäs
Regional utbildning för nyföretagande och affärsutveckling

BORLÄNGE KOMMUN

Föreningssamarbeten: studiecirklar
Arbetsmarknadsutbildning: stöd och matchning
Yrkehögskoleutbildning: IT-infrastrukturspecialist

DEGERFORS KOMMUN

Föreningssamarbeten: kulturprogram och studiecirklar

ENKÖPINGS KOMMUN

Föreningssamarbeten: kulturprogram och studiecirklar
Forskarföreläsningar

FALU KOMMUN

Kursverksamhet främst inom ekonomi, musik och språk
Föreningssamarbeten: kulturprogram och studiecirklar
Forskarföreläsningar och andra föreläsningar
Falu Senioruniversitet
Arbetsmarknadsutbildning: stöd och matchning
Personalutbildning
Yrkehögskoleutbildningar:
» medicinsk sekreterare
» tandsköterska

GÄVLE KOMMUN

Kursverksamhet främst inom musik och ljud
Föreningssamarbeten: kulturprogram och studiecirklar
Arbetsmarknadsnära insatser på distans - AMNI
Forskarföreläsningar
Pensionärsuniversitetet i Gävle
Arbetsmarknadsutbildning: stöd och matchning
Regional utbildning för nyföretagande och affärsutveckling
Personalutbildning
Yrkehögskoleutbildningar:
» avancerad GIS-användare
» VA-projektör
»

HALLSBERGS KOMMUN

Föreningssamarbeten: kulturprogram och studiecirklar

HEDEMORA KOMMUN

Föreningssamarbeten: kulturprogram och studiecirklar

HOFORS KOMMUN

Regional utbildning för nyföretagande och affärsutveckling

HUDIKSVALLS KOMMUN

Föreningssamarbeten: kulturprogram och studiecirklar
Senioruniversitetet i Hudiksvall
Regional utbildning för nyföretagande och affärsutveckling

HÄLLEFORS KOMMUN

Föreningssamarbeten: kulturprogram och studiecirklar

KNIVSTA KOMMUN

Föreningssamarbeten: studiecirklar

KUMLA KOMMUN

Föreningssamarbeten: kulturprogram

KÖPINGS KOMMUN

Föreningssamarbeten: kulturprogram

LEKSANDS KOMMUN

Föreningssamarbeten: studiecirklar

LINDESBERGS KOMMUN

Föreningssamarbeten: kulturprogram
Forskarföreläsningar
Personalutbildning

LJUSDALS KOMMUN

Regional utbildning för nyföretagande och affärsutveckling

LJUSNARSBERGS KOMMUN

Föreningssamarbeten: kulturprogram
Forskarföreläsningar

LUDVIKA KOMMUN

Föreningssamarbeten: studiecirklar

MALUNG-SÄLENS KOMMUN

Föreningssamarbeten: kulturprogram och studiecirklar
Forskarföreläsningar

NORA KOMMUN

Föreningssamarbeten: studiecirklar

NORBERGS KOMMUN

Föreningssamarbete



NORDANSTIGS KOMMUN

Regional utbildning för nyföretagande och affärsutveckling

OCKELBO KOMMUN

Föreningssamarbeten: studiecirklar

Regional utbildning för nyföretagande och affärsutveckling

ORSA KOMMUN

Föreningssamarbeten: kulturprogram

OVANÅKERS KOMMUN

Regional utbildning för nyföretagande och affärsutveckling

SALA KOMMUN

Föreningssamarbeten: kulturprogram och studiecirklar

SANDVIKENS KOMMUN

Regional utbildning för nyföretagande och affärsutveckling

SÖDERHAMNS KOMMUN

Föreningssamarbeten: studiecirklar

Uppsökande och motiverande insatser för utrikesfödda kvinnor – UMSI

Arbetsmarknadsnära insatser på distans – AMNI

Regional utbildning för nyföretagande och affärsutveckling

TIERPS KOMMUN

Föreningssamarbeten: kulturprogram och studiecirklar

Forskarföreläsningar

UPPSALA KOMMUN

Kursverksamhet främst inom språk, konst, foto och musik

Forskarföreläsningar och andra föreläsningar

Föreningssamarbeten: kulturprogram och studiecirklar

Svenska för asylsökande

Uppsala Senioruniversitet

Arbetsmarknadsnära insatser på distans – AMNI

Arbetsmarknadsutbildning: stöd och matchning

Erasmus+-projekt

AMIF-projekt

Personalutbildning

SFI – svenska för invandrare, i samarbete med

Biskops Arnö Nordens Folkhögskola

Etableringskurs, i samarbete med Biskops Arnö Nordens Folkhögskola

Yrkeshögskoleutbildningar:

- » medicinsk sekreterare
- » optikerassistent med säljkompetens
- » redovisningsekonom med lönekompetens
- » tandsköterska
- » specialistundersköterska inom äldreomsorg med inriktning hälsa och rehabilitering i samarbete med Diakonistiftelsen Samariterhemmet

VÄSTERÅS KOMMUN

Kursverksamhet främst inom språk, musik och ekonomi

Föreningssamarbeten: kulturprogram och studiecirklar

Senioruniversitetet Västerås

Arbetsmarknadsutbildning: korta vägen

Arbetsmarknadsutbildning: Kundval Rusta och Matcha (KRoM)

Personalutbildningar

VUX: svenska som andraspråk, engelska

Yrkeshögskoleutbildning: VA-projektör

ÄLVDALENS KOMMUN

Föreningssamarbeten: studiecirklar

ÄLVKARLEBY KOMMUN

Föreningssamarbeten: kulturprogram och studiecirklar

ÖREBRO KOMMUN

Kursverksamhet främst inom språk och ekonomi

Föreningssamarbeten: kulturprogram och studiecirklar

Svenska för asylsökande

Uppsökande och motiverande insatser för utrikesfödda – UMSI

Örebro Senioruniversitet

Arbetsmarknadsutbildning: korta vägen

Arbetsmarknadsutbildning: stöd och matchning

Personalutbildning

Yrkeshögskoleutbildning: tandsköterska

Statistik folkbildning

| KOMMUN | Folkbildningstimmar inkl. annan gruppverksamhet | | | Kulturprogram | | |
|--------------------------------|--|----------------|----------------|---------------|--------------|--------------|
| | ÅR 2020 | ÅR 2019 | ÅR 2018 | ÅR 2020 | ÅR 2019 | ÅR 2018 |
| Håbo | | 404 | 876 | | 1 | |
| Älvkarleby | 71 | 243 | 209 | 1 | 6 | 7 |
| Knivsta | 292 | 387 | 203 | | 3 | |
| Heby | | | | | 1 | 1 |
| Tierp | 120 | 124 | 124 | 4 | 8 | 7 |
| Uppsala | 21 351 | 61 510 | 64 267 | 317 | 742 | 821 |
| Enköping | 860 | 1 024 | 809 | 1 | 18 | 22 |
| Östhammar | | | | | 6 | 5 |
| UPPSALA LÄN TOTALT | 22 694 | 63 692 | 66 488 | 323 | 785 | 863 |
| Laxå | | | | | 5 | 3 |
| Hallsberg | 364 | | | 12 | 11 | 9 |
| Hällefors | 176 | 1 988 | 2 121 | 2 | 9 | 15 |
| Degerfors | 18 | | | 2 | | 0 |
| Ljusnarsberg | | | | 2 | 32 | 30 |
| Lekeberg | | | | | | |
| Örebro | 8 799 | 13 622 | 13 319 | 103 | 290 | 255 |
| Kumla | | | | 18 | 18 | 17 |
| Askersund | | | | 2 | 30 | 26 |
| Karlskoga | | | 342 | | | |
| Nora | 15 | 12 | | | 11 | |
| Lindesberg | | | 288 | 1 | | |
| ÖREBRO LÄN TOTALT | 9 372 | 15 622 | 16 070 | 142 | 406 | 355 |
| Surahammar | | | | | 1 | |
| Skinnskatteberg | | | | | | 1 |
| Kungsör | | | | | | 1 |
| Hallstahammar | | | | | | 1 |
| Norberg | | | | | | |
| Västerås | 6 014 | 7 914 | 7 242 | 62 | 139 | 304 |
| Sala | 537 | 901 | 569 | 1 | 31 | 17 |
| Fagersta | | | | | 2 | 2 |
| Köping | | 20 | 12 | | | 8 |
| Arboga | | | | | | 2 |
| VÄSTMANLANDS LÄN TOTALT | 6 551 | 8 835 | 7 823 | 63 | 173 | 336 |
| Rättvik | | 1 | | | 2 | 2 |
| Leksand | 124 | 177 | 237 | | 9 | 9 |
| Mora | | | | | | 2 |
| Falun | 1 511 | 2 872 | 2 366 | 1 926 | 2 095 | 2 107 |
| Borlänge | 88 | 2 304 | 8 816 | | 5 | 12 |
| Hedemora | 22 | | 38 | 4 | 11 | 3 |
| Säter | | | | | | |
| Vansbro | | | 84 | | | |
| Malung-Sälen | 1 | 27 | 7 | 10 | 8 | 5 |
| Gagnef | | 2 | 44 | | 3 | 2 |
| Smedjebacken | | | | | | |
| Älvdalen | 21 | 112 | 99 | | 4 | 11 |
| Orsa | | | | 4 | 6 | |
| Ludvika | 35 | 58 | 149 | | 4 | 9 |
| Avesta | | 1 042 | 1 755 | | 8 | 72 |
| DALARNAS LÄN TOTALT | 1 802 | 6 595 | 13 595 | 1 944 | 2 155 | 2 234 |
| Ockelbo | 291 | 336 | 420 | | 3 | |
| Hofors | | | | | | |
| Ljusdal | | | | | | |
| Gävle | 2 170 | 7 574 | 14 161 | 26 | 61 | 47 |
| Sandviken | | 72 | 69 | | 30 | 31 |
| Bollnäs | 556 | 708 | 5 962 | | | |
| Ovanåker | | | | | | |
| Hudiksvall | 18 | 98 | 93 | 2 | 11 | 9 |
| Söderhamn | 10 | | | | | |
| Nordanstig | | | | | | |
| GÄVLEBORGS LÄN TOTALT | 3 045 | 8 788 | 20 705 | 28 | 105 | 87 |
| TOTALT | 43 464 | 103 532 | 124 681 | 2 500 | 3 624 | 3 875 |

Förvaltningsberättelse 2020

Om stiftelsen

Verksamheten i Uppsala startades 1935 och omvandlades 1962 till Stiftelsen Kursverksamheten vid Uppsala universitet. Stiftare var Uppsala universitet, Uppsala studentkår och Folkuniversitetsföreningen. Stiftelsen ingår i studieförbundet Folkuniversitetet och har under många år verkat under namnet Folkuniversitetet. Stiftelsens ändamål är "att genom kurser, föreläsningar och på andra sätt verka i folkbildningens och vuxenutbildningens tjänst".

Stiftelsens ekonomi

Stiftelsens omsättning var 102,3 MKR (95,5 MKR 2019) och vi redovisar ett ekonomiskt resultat på 3,2 MKR (-0,3 MKR 2019). I resultatet ingår en intäkt på 1 MKR i form av skadestånd för en tidigare fuktskada i lokalerna på Bergsbrunnagatan 1 i Uppsala.

De tre verksamhetsgrenarna

Folkuniversitetets verksamhet har tre grenar: folkbildning, uppdragsverksamhet och skolor.

Inom folkbildningen bedrivs verksamhet riktad till allmänheten, dels i form av kurser som erbjuds en bred allmänhet, dels i form av studiecirkel som bedrivs av föreningar, grupper eller andra sammanslutningar. Volymen folkbildningsverksamhet har till följd av coronapandemin minskat under året från 103 532 timmar till 43 464 timmar, medan antalet unika deltagare minskade från 9 959 till 7 292. Vi hade under 2020 verksamhet i 29 kommuner.

Uppdragsverksamheten består av utbildningsuppdrag riktade till företag, organisationer eller myndigheter. Under verksamhetsåret dominerades uppdragsverksamheten av arbetsmarknadspolitiska åtgärder och åtgärder inom integrationsområdet. Inom uppdragsverksamheten ryms även den verksamhet som bedrivs av vår internationella avdelning.

Skolverksamheten består dels av två gymnasieskolor i Uppsala, dels av de YH-utbildningar som bedrivs i Borlänge, Falun, Gävle, Uppsala, Västerås och Örebro.

Viktiga händelser under räkenskapsåret

I mars förändrade coronapandemin förutsättningarna för all verksamhet inom Folkuniversitetet. Sedan dess har stor del av verksamheten bedrivits på distans och flertalet medarbetare har i perioder arbetat hemifrån. Tack vare fungerande IT-stöd och lösningsorienterade medarbetare har dock förändringarna fungerat bra. Merparten

av verksamheten har kunnat ställa om och endast en begränsad del har behövt ställas in.

Debatten om Folkbildningsrådet och bidraget till studieförbunden fortsatte under 2020. I oktober 2020 begärde Folkbildningsrådet att studieförbunden skulle genomföra en utökad särskild kontroll för att säkerställa att inget omfattande fusk och bedrägeri liknande det som uppgavs i Järvaområdet i Stockholm förekom i den rapporterade verksamheten 2017, 2018 och 2019. Folkuniversitetet var inte berört av problemen i Järva, men kontrollerade verksamheten på samma sätt som övriga studieförbund. Ett nytt IT-verktyg (Power BI) och samkörning av studieförbundens register uppdagade att rapportering av samma verksamhet till två eller flera studieförbund förekom, särskilt i musikverksamheten. Vår stiftelse återkallade till följd av kontrollen 6 437 timmar vilket motsvarar 2,0 % av det totala antalet rapporterade timmar.

Regeringen har under året lagt ändringsbudgetar som bland annat innehållit satsningar på vuxenutbildning och folkbildning. Folkuniversitetet har därmed kunnat erbjuda arbetsmarknadsnära insatser för personer som riskerar att förlora sina jobb på grund av pandemin och har kunnat utöka antalet platser på några av våra befintliga YH-utbildningar.

Händelser efter räkenskapsårets utgång

Den 1 januari 2021 flyttades huvudmannskapet för Cultus gymnasieskola från Victum Utveckling AB till Folkuniversitetet och personalen inrangerades.

I slutet av januari meddelade YH-myndigheten att sex av våra ansökningar beviljades, varav två utbildningar är helt nya.

Den fortsatt höga smittspridningen av covid-19 i landet gör att vi räknar med att bedriva merparten av vår verksamhet på distans ytterligare en tid.

Stiftelsens skattestatus har under räkenskapsåret klarlagts och stiftelsen bedöms bedriva skattepliktig näringsverksamhet. Rättelser av inkomstdeklarationerna för räkenskapsåren 2014-2019 inlämnades i slutet av 2020 och godkändes av Skatteverket i början av 2021.

Tack

Avslutningsvis framför styrelsen ett stort tack till stiftelsens administrativa och pedagogiska personal för ett utmärkt arbete under året.

Ekonomi

Stiftelsens ekonomiska utveckling i sammandrag

| Ekonomisk översikt | 2020 | 2019 | 2018 | 2017 | 2016 |
|---|--------|--------|--------|--------|--------|
| Nettoomsättning (tkr) | 93 793 | 90 171 | 84 847 | 80 808 | 95 703 |
| Resultat efter finansiella poster (tkr) | 3 201 | -80 | 1 028 | -1 494 | -5 151 |
| Balansomslutning (tkr) | 48 542 | 42 781 | 43 042 | 42 665 | 43 026 |
| Antal anställda | 108 | 107 | 108 | 112 | 126 |
| Soliditet (%) | 32 | 29 | 30 | 28 | 31 |
| Avkastning på totalt kapital (%) | 17 | 0,6 | 2,6 | Neg | Neg |
| Avkastning på eget kapital (%) | 20 | Neg | 8 | Neg | Neg |

Resultaträkning 2020 (tkr)

| | 2020 | 2019 |
|--|--------------|-------------|
| RÖRELSENS INTÄKTER | | |
| Nettoomsättning | 93 793 | 90 171 |
| Övriga rörelseintäkter | 8 483 | 5 305 |
| | 102 276 | 95 476 |
| RÖRELSENS KOSTNADER | | |
| Övriga externa kostnader | -31 644 | -33 030 |
| Personalkostnader | -60 297 | -60 525 |
| Avskrivningar materiella anläggningstillgångar | -2 756 | -1 896 |
| Rörelseresultat | 7 579 | 25 |
| Resultat från finansiella poster | | |
| Nedskrivning aktier i dotterbolag | -4 200 | - |
| Räntekostnader och liknande resultatposter | -178 | -105 |
| Resultat efter finansiella poster | 3 201 | -80 |
| Inkomstskatt | 24 | -250 |
| ÅRETS RESULTAT | 3 225 | -330 |

Balansräkning 2020 (tkr)

| | 20-12-31 | 19-12-31 |
|--|---------------|---------------|
| TILLGÅNGAR | | |
| Anläggningstillgångar | | |
| <i>Immateriella anläggningstillgångar</i> | | |
| Förvärvade dataprogram | 711 | 1 077 |
| | 711 | 1 077 |
| <i>Materiella anläggningstillgångar</i> | | |
| Förbättringsutgift på annans fastighet | 2 287 | 3 434 |
| Inventarier, verktyg och installationer | 1 687 | 1 803 |
| | 3 974 | 5 237 |
| <i>Finansiella anläggningstillgångar</i> | | |
| Andelar i koncernföretag | 6 916 | 11 116 |
| Bostadsrättsandelar | 9 570 | 9 570 |
| | 16 486 | 20 686 |
| Summa anläggningstillgångar | 21 171 | 27 000 |
| Omsättningstillgångar | | |
| <i>Kortfristiga fordringar</i> | | |
| Kundfordringar | 476 | 2 564 |
| Fordringar hos koncernföretag | 2 190 | - |
| Aktuell skattefordran | 1 052 | - |
| Övriga fordringar | 43 | 386 |
| Förutbetalda kostnader och upplupna intäkter | 12 202 | 10 435 |
| | 15 963 | 13 385 |
| <i>Kassa och bank</i> | 11 408 | 2 396 |
| Summa omsättningstillgångar | 27 371 | 15 781 |
| SUMMA TILLGÅNGAR | 48 542 | 42 781 |
| EGET KAPITAL OCH SKULDER | | |
| Eget kapital | | |
| <i>Bundet eget kapital</i> | | |
| Fonder | 100 | 100 |
| | 100 | 100 |
| <i>Fritt eget kapital</i> | | |
| Balanserad vinst eller förlust | 12 427 | 12 757 |
| Årets resultat | 3 225 | -330 |
| | 15 652 | 12 427 |
| Summa eget kapital | 15 752 | 12 527 |
| <i>Avsättningar</i> | | |
| Övriga avsättningar | 2 220 | 2 800 |
| | 2 220 | 2 800 |
| <i>Långfristiga skulder</i> | | |
| Övriga skulder till kreditinstitut | 3 326 | 2 000 |
| Övriga långfristiga skulder | 5 760 | 5 760 |
| Summa långfristiga skulder | 9 086 | 7 760 |
| <i>Kortfristiga skulder</i> | | |
| Leverantörsskulder | 3 951 | 4 001 |
| Skulder till koncernföretag | 1 647 | 1 299 |
| Övriga kortfristiga skulder | 3 113 | 2 422 |
| Upplupna kostnader och förutbetalda intäkter | 12 773 | 11 972 |
| Summa kortfristiga skulder | 21 484 | 19 694 |
| SUMMA EGET KAPITAL OCH SKULDER | 48 542 | 42 781 |

Kassaflödesanalys (tkr)

| | 2020 | 2019 |
|---|---------------|---------------|
| Den löpande verksamheten | | |
| Rörelseresultat | 7 579 | 25 |
| Justeringar för poster som inte ingår i kassaflödet | 2 756 | 1 646 |
| Finansnetto | -178 | -105 |
| Betald inkomstskatt | 24 | - |
| Kassaflöde från den löpande verksamheten före förändringar av rörelsekapital | 10 181 | 1 566 |
| <i>Kassaflöde från förändringar i rörelsekapital</i> | | |
| Ökning(-)/Minskning (+) av kundfordringar | 2 088 | 250 |
| Ökning(-)/Minskning (+) av rörelsefordringar | -2 476 | 241 |
| Ökning(+)/Minskning (-) av leverantörsskulder | -50 | -1 792 |
| Ökning(+)/Minskning (-) av rörelseskulder | 1 492 | -1 230 |
| Kassaflöde från den löpande verksamheten | 11 235 | -965 |
| Investeringsverksamheten | | |
| Investeringar immateriella tillgångar | -201 | -636 |
| Investeringar i materiella anläggningstillgångar | -926 | -1 266 |
| Förvärv av Victum Utveckling AB | - | -1 500 |
| Övriga avsättningar, skuld till Victum Kompetensutveckling AB | -580 | - |
| Kassaflöde från investeringsverksamheten | -1 707 | -3 402 |
| Finansieringsverksamheten | | |
| Förändring fordringar hos koncernföretag | -2 190 | - |
| Förändring skulder koncernföretag | 348 | 219 |
| Upptagna lån | 1 326 | - |
| Kassaflöde från finansieringsverksamheten | -516 | 291 |
| Årets kassaflöde | 9 012 | -4 076 |
| Likvida medel vid årets början | 2 396 | 6 472 |
| Likvida medel vid årets slut | 11 408 | 2 396 |

Årsredovisning

För ytterligare ekonomisk information hänvisas till årsredovisningen, vilken har granskats av stiftelsens auktoriserade revisor Tobias Albing, PwC, samt de förtroendevalda revisorerna Peder Hård af Segerstad och Margareta Uvhagen Antoni. Årsredovisningen finns på vår hemsida och kan även beställas via vår ekonomiavdelning.



Styrelse & organisation

Styrelsens sammansättning

Universitetsrepresentanter

Lars Bohlin, ordförande
 Kerstin Rydbeck, vice ordförande
 Karin Apelgren
 Elisabeth Larsson
 Folke Tersman

Studentrepresentanter

Sebastian Holmberg
 Gabriel Michélsen
 Leo Pierini
 Helena Winge

FUF-representanter

Torleif Härd
 Göran Kåver (suppleant)

Personalrepresentanter

Torun Schmitz (administratör)
 Helena Spännar (lärare)

Verkställande ledamot

Josef Åhman

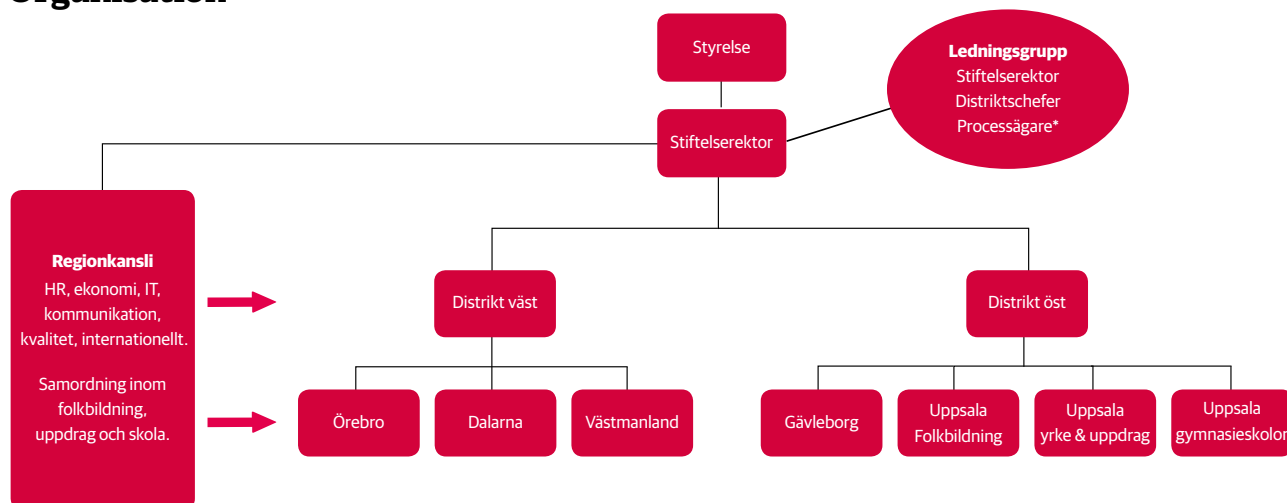
Revisorer

Margareta Uvhagen Antoni
 Peder Härd af Segerstad

Auktoriserad revisor

Tobias Albing

Organisation



* Processägare för folkbildning, skola, uppdrag, HR, ekonomi och kommunikation

Kunskap förändrar

Folkuniversitetet utvecklar människor genom kunskap och skapande. Vi är verksamma inom många områden och alla kan utvecklas hos oss oavsett om man vill byta karriär eller utveckla sin konstnärliga ådra. Vi är en obunden organisation utan vinstintressen. Genom utbildning hjälper vi våra deltagare att växa som människor; alltid personligt, ibland också karriärmässigt. Vi gör det genom att inspirera, förstå och ha förtroende för deras egna drivkrafter att lära sig.

folkuniversitetet.se

Folkuniversitetet

Kursverksamheten vid Uppsala universitet

REGIONKONTOR

Bergsbrunnagatan 1
753 23 Uppsala
Telefon: 018-68 00 00

LOKALAVDELNINGAR

Dalarna

Slaggatan 8
791 71 Falun
Telefon: 023-140 90
www.folkuniversitetet.se/falun

Gävleborg

Drottninggatan 10
803 20 Gävle
Telefon: 026-12 86 80
www.folkuniversitetet.se/gavle

Uppsala

Folkbildning
Folkuniversitetets gymnasieskolor
Internationella avdelningen
Yrke & Uppdrag
Bergsbrunnagatan 1
753 23 Uppsala
Telefon: 018-68 00 00
www.folkuniversitetet.se/upsala

Västmanland

Smedjegatan 9-11
722 13 Västerås
Telefon: 021-15 36 00
www.folkuniversitetet.se/vasteras

Örebro

Drottninggatan 38
702 22 Örebro
Telefon: 019-760 32 30
www.folkuniversitetet.se/orebro

Tartu, Estland

Lai 30
Tartu 51005, Estland
Telefon: 00372-744 14 80
www.folkuniversitetet.ee