

Årsberättelse 2019

 Folkuniversitetet
Kursverksamheten vid Uppsala universitet



INNEHÅLLSFÖRTECKNING

| | |
|---|----|
| Människor i siffror | 3 |
| Individen i centrum | 4 |
| Folkbildning igår och idag - lika angeläget! | 6 |
| Folkuniversitetets gymnasieskolor i Uppsala | 8 |
| Språkstödjare - en nyckel till framgång..... | 10 |
| Nyutbildade tandsköterskor får jobb | 11 |
| Handla NU! projektet som lär oss agera för klimatet | 12 |
| Högskolestudien en satsning på framtiden | 13 |
| Rundtur i regionen | 14 |
| Statistik folkbildning | 16 |

ÅRSREDOVISNING

| | |
|---------------------------------|----|
| Förvaltningsberättelse | 17 |
| Ekonomi | 18 |
| Annual Report | 21 |
| Styrelse och organisation | 22 |

Form och layout: Johanna Uddén

Grafik: Tove Wikström

Tryck: RK-tryck, 2020

Foto: Emrah Cilek, Death to Stockphoto, Getty Images, Johanna Hanno, Johnér Bildbyrå, Scandinav Bildbyrå

MÄNNISKOR I SIFFROR 2019

9 959

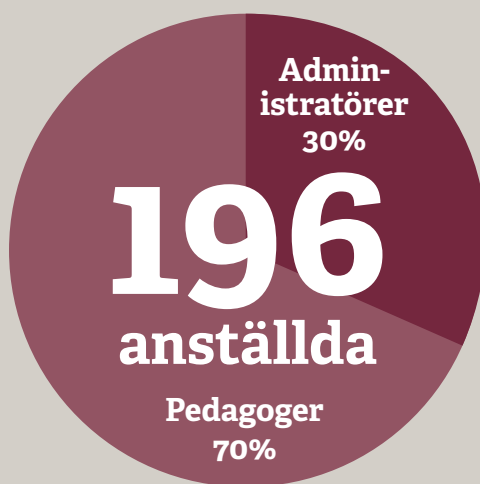
unika deltagare folkbildning

212

deltagare
arbetsmarknads-
utbildning

230

elever
komvux/vux



196
anställda

436

YH-studenter

SFI-elever

430

240

gymnasieelever

535

deltagare
personalutbildning

3 650

deltagare
internationella projekt



Individen i centrum

Behovet av livslångt lärande och kompetensutveckling tar allt större plats i debatten. Andelen vuxna i lärande måste öka.

Inom EU är begreppen upskilling och reskilling centrala för att betona behovet av ett fortsatt lärande för den framtida kompetensförsörjningen. EU har som mål att 15 % av alla vuxna inom unionen ska delta i någon form av lärande år 2020. Under 2018 var siffran 11 %. I Sverige deltog 30 % i en utbildningsinsats. Det är den högsta andelen i Europa. Det finns flera orsaker till att vi lyckas väl – folkbildningen pekas ut som en mycket viktig komponent. Vårt system fungerar väl och är värt att slå vakt om. Men vi måste också fråga oss om det räcker med 30 %, eller om vi måste högre.

Kompetensutveckling för alla

Samtidigt som näringslivs- och arbetstagarorganisationerna driver debatten om kompetensutveckling så tycks regeringens ambitioner ha avstannat. Regeringen utgår framförallt från att högskolan och yrkeshögskolan ska klara jobbet, ibland även kommunal vuxenutbildning. Det är inte fel satsningar men man kan ifrågasätta om det är de enda sätten att stödja kompetensutveckling. Vi ser nu också att företagen minskar på utbildningsinsatserna för sina anställda. Om vi ska få fart på det livslånga lärandet tror vi att arbetstagarens perspektiv måste lyftas. Upskilling och reskilling fungerar bättre om arbetstagaren kan ta ett eget ansvar för sin kompetensutveckling. Det krävs ett bredare utbud och bättre möjligheter att kombinera studier med arbete.

Livslångt lärande

Studieförbundens insatser inom kompetensutveckling och vidareutbildning förbises ofta. De kurser och utbildningar som studieförbunden har spelar en viktig roll för kortare och riktade insatser. Dessutom kan studieförbunden snabbt ställa om för att möta nya behov. Studieförbunden är redan en av de viktigaste utbildarna inom livslångt lärande utan att man pratar om det. Årligen deltar över 300 000 människor i åldrarna 25–65 år i studieförbundens verksamhet. De som studerar inom studieförbunden gör det för att utveckla sig själva eller sin kompetens, till stor del genom kortare kurser. Regeringens analysgrupp om framtidens arbetsliv konstaterade i sin rapport att aktiviteter för yrkesaktiva till stor del utgörs av korta informella utbildningar. Man måste därmed se studieförbunden som en väsentlig del av utbildningssystemet.

Många upplever osäkerhet kring sina större livsval

Det finns många idéer om hur man ska främja kompetensutvecklingen. Företagarorganisationer vill att fortbildning ska vara avdragsgill. Arena Idé (Bender/Mörtvik) har föreslagit en kompetenspyramid där staten, arbetsgivare och anställda delar på kostnaden. Men

ekonomiska reformer leder inte nödvändigtvis till att människor känner lust och vilja till kompetensutveckling. Man kan inte prata om livslångt lärande enbart ur ett anställningsperspektiv, man måste också se till vad som ligger i individens intressen. Undersökningar som Folkuniversitetet har gjort (Barometern, Mitt i karriären) visar att anställda gärna vill fortsätta utbilda sig men att många inte vågar ta steget. Riskerna är för stora. Många upplever en osäkerhet kring sina större livsval. Dessutom finns ekonomiska risker, särskilt vid längre utbildningar.

Studieförbunden når ut

En nyckel för att lyckas är att individen kan ta ansvar för sitt egna lärande. För att det ska fungera krävs ett större utbud av korta utbildningsinsatser som svarar emot olika behov. Studieförbundens verksamhet kan kombineras med arbete, utvecklas på kort tid och med stor flexibilitet. Vi når också fler grupper, även vuxna som av olika anledningar har svårt att tillgodogöra sig det traditionella svenska utbildningssystemet. Det livslånga lärandet har mycket bättre förutsättningar att nå framgång om man även inkluderar studieförbundens verksamhet i diskussionerna.

Text: Josef Åhman, stiftelsesektor och Cecilia Palm, generalsekreterare



Folkbildning igår och idag – lika angeläget!

Oron över samhällets allt mer urholkade tillit ökar. Med all rätt, tillit är en viktig grund för fungerande och demokratiska samhällen. För att stärka demokrati och tillit behöver människor träffas, samtala och diskutera. Folkbildningen har lång erfarenhet och en ojämförlig förmåga att skapa mötesplatser för just dessa behov. Vår verksamhet välkomnar alla människor till samtal, bildning och kultur. I hela Sverige - storstad, landsbygd och förort.

Folkbildningen var mycket viktig för demokratis framväxt i början av det förra seklet. Människor började träffas för att söka bildning och driva olika viktiga frågor som yttrandefrihet och kvinnors rätt att få rösta. Kunskapsörsten var stor. Det var angeläget att fler fick möjlighet till bildning och kultur och inte bara de få som kunde studera på lärosäten och universitet. I föreläsningsföreningar och inom folkrörelserna spreds kunskap och engagemang.

Ett demokratiskt sätt att lära

Folkbildningen är lika viktig idag. Vi arbetar utanför den traditionella skolan för att göra kunskap och bildning tillgänglig för alla på ett både demokratiskt och jämlikt sätt. Och vi arbetar för att den demokrati vi under många år har tagit för självklar inte ska äventyras. Folkbildningspedagogiken bygger på att vi lär oss bäst tillsammans med andra. Cirkelledarens roll är inte i primärt att lära ut, utan att se till att gruppen fungerar bra tillsammans – demokratiskt och delaktigt.

Kultur för alla

Den mångfacetterade verksamhet vi bedriver inom folkbildningen är resultatet av en lång och fin tradition. Vi skapar mötesplatser för en mångfald människor i studiecirkel, seminarier och workshops. Vi hjälper till att sprida bildning och kultur i föreläsningar och andra slags kulturprogram. Vi stöttar eget utövande av konstnärlig





STATENS MÅL OCH SYFTEN

Folkbildningen ska ge alla möjlighet att tillsammans med andra öka sin kunskap och bildning för personlig utveckling och delaktighet i samhället.

Folkbildningen ska:

- Stärka och utveckla demokratin
 - Ge en mångfald människor möjlighet att påverka sin livssituation och delta i samhällsutvecklingen
 - Utjämna utbildningsklyftor och höja bildnings-/utbildningsnivån i samhället
 - Bredda intresset och delaktigheten i kulturlivet.
-

aktivitet i musikband, körer, teatergrupper och så vidare. Vi möjliggör engagemang och livslångt lärande för unga som gamla.

Kvalitetssäkring

Vi i folkbildningen får årligen medel från såväl stat och region som ett flertal kommuner. Det innebär ett stort ansvar att förvalta dessa medel på ett bra sätt, så de kommer till nytta och glädje på bästa sätt för individen och för samhället. Att kvalitetssäkra vår verksamhet är därför av största vikt.

Möten och respekt

I möten mellan människor händer det spännande saker. Vi talar och byter åsikter med varandra, vi träffar personer som vi kanske aldrig skulle ha mött annars, vi lär oss att respektera varandra även om vi har olika uppfattning i en fråga, vi förstår varandra bättre. I folkbildningen är samtalet viktigt. Det är vitalt att det ges den tid det behöver såväl under studietiden som under den viktiga fikapausen.

Inkludering

En av våra utmaningar är att nå de grupper som idag inte deltar i folkbildning. Och vi behöver inte bara nå dem utan också göra verksamhet tillsammans och inte separat – vi och dom. Vi vill också nå de människor som är engagerade i samhällsutvecklingen och underlätta för dem i deras lärande och kunskapsspridande i viktiga frågor.

Den enskilda individens villkor

Till folkbildningen kommer människor av fri vilja för att få utvecklas och lära sig något nytt. Deltagarna söker och bygger sin kunskap genom att prata och reflektera med varandra. Folkbildningsverksamheten är också ett socialt forum, för många kanske det enda sociala sammanhang de befinner sig i, och då bidrar vi även till att förhindra ensamhet och att göra livet lite mer meningsfullt. Folkbildningen innebär enorma möjligheter men även stora utmaningar. Det är en mycket spännande och viktig verksamhet!

Text: Carin Aronsson

GENOMFÖRD FOLKBILDNING

| | |
|---|-------------------------------|
| 9 959 unika deltagare | 221 öppna kurser |
| 79 forskar- föreläsningar | 3 624 kulturprogram |
| 103 532 folkbildningstimmar, totalt | |



Folkuniversitetets gymnasieskolor i Uppsala

På en gymnasieskola händer det ständigt väldigt mycket, vilket kan göra det utmanande när det är dags för summering. Året som gått har dessutom varit extra händelserikt för oss i Uppsala. Här lyfter vi några händelser som är värda lite extra uppmärksamhet och hoppas att det förmedlar en känsla och inblick i livet på vår skola.

Personalen på Internationella gymnasiet inledde året med ett genomgående och gemensamt kvalitetsarbete i syfte att öka vår måluppfyllelse och skapa bred samsyn

på arbetssätt och uppdrag. Det blev en bra grund att bygga vidare på under året.

40 studenter

Till sommaren tog 40 av våra elever studenten. Det är något alldeles särskilt med studenttider och precis som andra skolor firade vi våra studenter ordentligt. Inledningsvis med den obligatoriska mösspåtagningen. Den sker i maj med nyupppackade studentmössor, upptåg,

tal och bubblande glas. Själva examensdagen ägde rum i juni med gemensam lunch på restaurang Borgen vid Fyrisån och högtidlig ceremoni på Humanistiska teatern (Uppsala universitets nybyggda och pampiga föreläsningssal). Att se 40 nybakade studenter lyckligt springa ut mot Engelska parken i det vackra försommarvädret är en minnesbild som värmer och följer oss under lång tid framöver.

En ny gymnasieskola växte fram

Under sommarlovet när skolan var tyst och stängd kom erbjudandet om att överta Cultus gymnasieskola. En gymnasieskola med den lockande möjligheten att komplettera vårt gymnasieutbud med ytterligare ett program: vård- och omsorgsprogrammet. Det blev startskottet för en intensiv period av sammanslagningsplanering. Att överta driften innebär också ansvar för bemanning, studieplanering, lokaltillgång, elev- och föräldrakontakter och mycket därtill. Men i augusti stod det klart och skolstarten genomfördes: Vi välkomnade 90 nya elever till våra två gymnasieskolor på två olika fysiska platser i Uppsala. I september kom nästa erbjudande, denna gång från Uppsala kommun. Vi ombads starta ett yrkesintroduktionsprogram (med inriktning mot vård och omsorg), vilket vi lyckades med på kort varsel.

240 elever, 28 personal, fem program och två skolor

Nu har vi 240 elever som är fördelade på fem olika gymnasieprogram:

- Humanistiska programmet
- Samhällsvetenskapliga programmet
- Vård- och omsorgsprogrammet
- Språkintruktionsprogrammet
- Yrkesintroduktionsprogrammet

Under jullovet flyttade vi Cultusgymnasiet till våra egna lokaler. Så nu driver vi två gymnasieskolor under samma tak på Bergsbrunnagatan i Uppsala. Det innebär närhet till alla elever och lärare, effektivare utnyttjande av lokaler och resurser samt många glädjande synergieffekter.

Berikande studieresor och studiebesök

Studieresor skapar minnen för livet. Vi genomförde tre studieresor i höstas. Eleverna i årskurs 3 åkte till Indien eller Berlin. Årskurs 2 reste till Bryssel. Vid sidan av de inplanerade skoluppgifterna fylls resorna av annorlunda kulturmöten, språkutmaningar och kontakt med många nya människor. Det blir lärorika dagar och nya insikter.

På hemmaplan har vi också gjort studiebesök. Bland annat har eleverna besökt riksdagen, polismuseet och judiska museet i Stockholm.

Samverkan med omgivande samhälle

För att måna om vår universitetskoppling deltar vi i en forskningsstudie vid Stockholms universitet. Studien undersöker integration och vägledning av nyanlända i skolan. Det är ett roligt inslag på skolan, de observerar våra vägledningssamtal, informationstillfällen och lektioner. De intervjuar lärare, rektor och studiehandledare med flera. Dessutom besöker de eleverna på deras praktikplatser. Vi ser framemot att ta del av resultatet som ska presenteras i juni 2020.

Vi har anställt en samordnare för samverkan skolarbetsliv till eleverna på språkintruktionsprogrammet. Samordnaren ansvarar för elevernas introduktion till arbetslivet, vilket innebär praktikplatsansaffning samt handledning och besök under praktikperioderna.

Eleverna i åk 3 på vård- och omsorgsprogrammet har haft sin sista praktik – APL. Denna gång med inriktning på akutsjukvård. De flesta har varit på Akademiska sjukhusets akutmottagning och intensivvårdsavdelning. Till vår stolthet och glädje har flera redan erbjudits anställning efter examen.

Ökat intresse

I slutet av året inleds marknadsföringsarbetet inför nästkommande läsår och vi märker ett påtagligt ökat intresse för våra skolor. Antalet intresserade vid vår monter på gymnasiemässan och vid våra öppna hus är fler än tidigare. Under senhösten fick vi dessutom det efterlängtade beskedet att vi får starta ytterligare ett gymnasieprogram till hösten 2020. Det uppskattade Samhällsvetenskapsprogrammet med beteendevetenskaplig inriktning.

Text: Liselotte Pahlén, gymnasiektor



Språkstödjare – en nyckel till framgång

Örebroavdelningen har genomfört ett spännande och nytänkande utbildningsprojekt som kallas Språkstödjarutbildning. Projektet syftar till att stärka anställdas syn på hur bemötande och inkludering påverkar språkutvecklingen. Att medvetandegöra hela arbetsplatser och skapa ett tillåtande och öppet klimat.

Upprinnelsen var när Eva Boström kom till Folkuniversitetet med en klok idé och ett starkt engagemang. Det hela mynnade ut i projekt Språkstödjarna som genomfördes i Hallsbergs kommun - och blev succé! Eva som agerade såväl utbildare som ansvarig för kursen och kursupplägget, fick svara på några frågor:

Vad är det för slags språkutbildning?

– Det är egentligen inte någon språkutbildning i traditionell bemärkelse. Bakgrunden till utbildningssatsningen är det stora behov av språkstöttning för andraspråktalare som finns på många arbetsplatser. Utbildningen syftar till ökad kunskap och medvetenhet om språk-användning och kommunikation på arbetsplatsen. Det handlar om att ha beredskap och strategier, verktyg och metoder, för språkstöd i olika situationer på både

individnivå och kollektiv nivå. Jag försöker också belysa de komplikationer kring språk som kan uppkomma på arbetsplatser. Det gäller att kunna lyssna, iaktta och stötta utan att någon känner sig utpekad och att det finns ett inkluderande, öppet och tillåtande klimat på arbetsplatsen.

Vilka går utbildningen?

– Medarbetare som av ledningen blivit utsedda till arbetsplatsens/personalgruppens representanter. Naturligtvis måste dessa representanter också ha ett eget genuint intresse för uppdraget som språkstödjare. I utbildningskonceptet ingår också möten med berörda chefer/arbetsledare innan utbildningen och två uppföljningsträffar för såväl språkstödjare som chefer efter avslutad utbildning.

Var genomfördes utbildningen?

– I Hallsbergs kommun har vi varit i kommunhusets lokaler i centrala stan. Det är en fördel om utbildningen kan ske i någon lokal i nära anslutning till verksamheten, en lokal där deltagarna känner sig hemma.

Hur kommer det sig att du hamnade i just detta projekt?

– Den här utbildningsatsningen var från början mitt eget initiativ. Jag kontaktade Jenny Johansson på Folkuniversitetet i Örebro och så träffades vi för att ”spåna idéer”. Sedan tog det form under våren 2019 och efter sommaren startade första gruppen i Hallsberg. Nu är flera kommuner på gång!

Hallsbergs kommun verkar väldigt positiva, kan du nämna tre faktorer som gjort projektet lyckosamt?

1. Det fanns ett tydligt och uttalat behov från flera verksamheter inom kommunen
2. Mycket engagerade, motiverade och intresserade deltagare i kursen
3. Stort engagemang och uppbackning från chefskår och från HR-avdelningen, som varit mycket angelägen om att få den här utbildningen till stånd.

Liknande behov borde finnas på många arbetsplatser, har du några råd kring hur kan vi sprida konceptet?

– Ett bra och effektivt sätt brukar vara ”mun-mot-mun-metoden”, att sprida goda exempel genom att prata om dem. Sen är det naturligtvis väldigt bra om man har något att sticka i händerna på den som blir intresserad, som till exempel en folder och hänvisning till hemsidan osv. Men det allra viktigaste är ett gott rykte!

Kan du ringa in vad som får dig att känna engagemang för detta uppdrag?

– Det hela bottenar i ett engagemang för nyanlända och andraspråkstalare i vårt land. Och eftersom jag är intresserad av språk och gärna vill ägna mig åt pedagogisk verksamhet blev det en lyckosam kombination. Jag har hela mitt liv arbetat inom skolans värld som lärare, samordnare och skolledare. Det var dags för ett nytt steg i livet, att få pröva lite nya saker och anta nya utmaningar.

Text: Anna Levrén

Nyutbildade tandsköterskor får jobb

I januari varje år tar omkring 80 tandsköterskor examen från våra yrkeshögskoleutbildningar. Utbildningarna ges i Falun, Uppsala och Örebro.

Det är en populär utbildning som årligen lockar mellan 400 och 500 sökande.

– Det är stor efterfrågan på tandvårdspersonal och många söker en utbildning som de vet leder till jobb, säger Ann Sjölin, tandvårdslärare i Falun.

Inom de närmsta åren väntas även stora pensionsavgångar och Folkuniversitetet ser över möjligheten att ta in ännu fler studenter.

En av de dem som snart kan se fram emot ett nytt yrke är nyutexaminerade Emma Heje Strömvall från Rättvik.

– Jag visste inte så mycket om den här utbildningen men är glad att jag vågade chansa. Studieformen var bra och jag gillade upplägget. Det var skönt med lite press.

Nu hoppas hon på anställning vid en privat klinik. Där är chansen större att få arbeta delegerat, vilket innebär att ansvara för flera olika arbetsuppgifter och därmed ha möjlighet till högre lön.

Text: Annika Wigö



Handla NU! projektet som lär oss agera för klimatet

Vad kan vi själva göra för att påverka en skenande klimatförändring? Frågan är komplex och svår för en enskild individ att angripa. Dessutom tenderar vi att ha svårare att agera ifall vi upplever att vi gör det ensamma. Handla nu! hjälper oss att agera.

Utvecklingsmedel från Region Dalarna

Handla nu! är ett högaktuellt projekt som tar avstamp i Agenda 2030:s vision om skydd för planeten och våra naturresurser. Sofia Möller Skog som arbetar i Falun fick idén till projektet efter en klimatföreläsning som hon arrangerade med meteorologen Pär Holmgren i Särna 2018. Sofia visste att vi är många som vill ha hjälp att agera i klimatfrågan. Tack vare utvecklingsmedel från Region Dalarna hålls nu föreläsningar, studiecirklar och workshoppar som ger förståelse för vilka konsumtionsval och beteenden som har effekt på miljön och klimatet.

Ringar på vattnet

– Att bidra till hållbar omställning kan vara spännande och lustfyllt om man gör det tillsammans, säger Sofia. En studiecirkel på en mindre ort ger snabbt ringar på vatt-

net eftersom deltagarna direkt kommer att påverka sin omgivning med nya idéer. Gemenskapen på orten stärks, det är folkbildning när den är som bäst!

Särna och Älvdalen är pilotorter

Här hålls först en offentlig föreläsning om miljö och klimat. Föreläsningen följs upp på orten av studiecirklar där deltagarna får kunskap om hur de egna valen i vardagen påverkar miljö och klimat. Sen presenterar cirkeldeltagarna sina resultat för allmänheten i form av utställningar eller föreläsningar. Parallellt med detta arrangerar Sofia och hennes olika samarbetspartners tankesmedjor och uppfinnarverkstäder där både barn och vuxna är välkomna.

Väcker intresse

Intresset för projektet är stort, både bland allmänhet och föreläsare. Forskare kända inom miljöområdet vill gärna medverka. Här hittar vi till exempel Cecilia Hed Malmström som är Sveriges första kvinna på Sydpolen, Johan Kuylenstierna, professor och chef för Stockholm Environment Institute och Michael Tjernström, professor i meteorologi.

Populärvetenskapliga föreläsningar utan filter

– Vi samarbetar kring populärvetenskapliga föreläsningar med Centrum för Klinisk Forskning och Region Dalarna, berättar Sofia. Målet är att sprida kunskap och förståelse för klimatet, folkhälsan och samhället i stort. Föreläsningarna ger en unik möjlighet att ta del av aktuell vetenskap direkt från forskarna, utan filter och faktaförvrängning. Vi hoppas att Greta-effekten gör att föreläsningarna lockar även en yngre publik.

Miljö- och klimatfrågan är brännande aktuell. På flera av Folkuniversitetets orter pågår verksamhet inom miljöområdet - men vi skulle behöva göra mer!

Text: Lotta Gullers Henry





Högskolestudion en satsning på framtiden

Folkuniversitetet har i samarbete med Högskolan i Gävle byggt en helt ny inspelningsstudio för högskolans studenter och personal.

Studion är fylld med utrustning så att studenter och personal ska kunna göra egna podcast, tutorials, vlogga eller spela in föreläsningar. Studion ska också fungera för musik-, ljudredigering och filmeditering.

Användarvänlig utrustning

Rummet är akustiskt behandlat och utrustningen passar både för nybörjaren och den som vill arbeta mer professionellt.

– Studion är en satsning för framtiden. Allt mer sker på sociala medier, du kan till exempel dela dina idéer i en podcast eller lära ut något via Youtube, säger Emrah Celik, utbildningsledare på Folkuniversitetet Gävleborg och en av de drivande bakom projektet.

Plats för eget skapande

Studion ligger i högskolans bibliotek och är öppen vardagar. För att få tillgång behöver studenterna starta en

studiecirkel, sedan är det fritt fram för eget skapande. Tekniken är enkel att lära sig och de första cirkelarna startade direkt.

Studiecirkel som lärande koncept

Under våren fick delar av personalen på högskolan utbildning i studioteknik. Tanken var att de skulle förmedla sina kunskaper till studenter och annan personal. I november startade den första studiecirkeln i studion. Emrah Celik höll en introduktion med studenterna som därefter började podda om studentlivet och vad som händer i Gävle. Deras podcast heter "Enligt oss" och riktar sig till studenter som redan finns i Gävle eller som överväger Gävle som studieort.

Ett uppskattat samarbete

– Podcastformatet är mer populärt än någonsin. Tack vare samarbetet med Folkuniversitetet har vi nu en fullt utrustad podcaststudio som studenter och lärare kan använda, säger Åke Wall, IKT-pedagog och multimedia-producent på Högskolan i Gävle.

Text: Annika Wigö

Rundtur i regionen – Vad gjorde Folkuniversitetet i din kommun 2019?

ARBOGA KOMMUN

Föreningssamarbeten: kulturprogram

ASKERSUNDS KOMMUN

Föreningssamarbeten: kulturprogram

Personalutbildning

AVESTA KOMMUN

Föreningssamarbeten: kulturprogram och studiecirkel

Forskarföreläsning och andra föreläsningar

Svenska för asylsökande

Integrationsprojekt

BOLLNÄS KOMMUN

Senioruniversitetet i Bollnäs

Regional utbildning för nyföretagande (RUN)

BORLÄNGE KOMMUN

Föreningssamarbeten: kulturprogram och studiecirkel

Arbetsmarknadsutbildning

» stöd och matchning

Yrkehögskoleutbildning

» IT-infrastrukturspecialist

Integrationsprojekt

ENKÖPINGS KOMMUN

Föreningssamarbeten: kulturprogram och studiecirkel

Forskarföreläsningar

FAGERSTA KOMMUN

Föreningssamarbeten: kulturprogram och föreläsning

Forskarföreläsning

FALU KOMMUN

Kursverksamhet främst inom ekonomi, musik och språk

Föreningssamarbeten: kulturprogram och studiecirkel

Forskarföreläsningar och andra föreläsningar

Falu Senioruniversitet

Arbetsmarknadsutbildning

» stöd och matchning

Personalutbildning

Yrkehögskoleutbildningar

» medicinsk sekreterare, tandsköterska

GAGNEF KOMMUN

Föreningssamarbeten: kulturprogram och studiecirkel

GÄVLE KOMMUN

Kursverksamhet främst inom musik och ljud

Föreningssamarbeten: kulturprogram och studiecirkel

Svenska för asylsökande

Pensionärsuniversitetet i Gävle

Arbetsmarknadsutbildning

» stöd och matchning

Personalutbildning

Yrkehögskoleutbildningar

» avancerad GIS-användare, VA-projektör

Regional utbildning för nyföretagande (RUN)

HALLSBERGS KOMMUN

Föreningssamarbeten: kulturprogram

Personalutbildning

HEBY KOMMUN

Forskarföreläsning

HEDEMORA KOMMUN

Föreningssamarbeten: kulturprogram

Forskarföreläsningar och andra föreläsningar

Integrationsprojekt

HOFORS KOMMUN

Föreningssamarbeten: kulturprogram

Regional utbildning för nyföretagande (RUN)

HUDIKSVALLS KOMMUN

Senioruniversitetet i Hudiksvall

Regional utbildning för nyföretagande (RUN)

HÅBO KOMMUN

Föreningssamarbeten: studiecirkel

HÄLLEFORS KOMMUN

Föreningssamarbeten: kulturprogram och studiecirkel

KNIVSTA KOMMUN

Föreningssamarbeten: kulturprogram och studiecirkel

KUMLA KOMMUN

Föreningssamarbeten: kulturprogram

KÖPING KOMMUN

Föreningssamarbeten: kulturprogram och studiecirkel

LAXÅ KOMMUN

Föreningssamarbeten: kulturprogram

LEKSANDS KOMMUN

Föreningssamarbeten: kulturprogram och studiecirkel

Forskarföreläsningar och andra föreläsningar

Integrationsprojekt

LINDESBERGS KOMMUN

Föreningssamarbeten: kulturprogram och studiecirkel

Personalutbildning

LJUSNARSBERGS KOMMUN

Föreningssamarbeten: kulturprogram

LUDVIKA KOMMUN

Föreningssamarbeten: kulturprogram och studiecirklar
Forskarföreläsningar och andra föreläsningar
Integrationsprojekt

MALUNG-SÄLENS KOMMUN

Föreningssamarbeten: kulturprogram och studiecirklar

MORA KOMMUN

Integrationsprojekt

NORA KOMMUN

Föreningssamarbeten: kulturprogram och studiecirklar

NORDANSTIGS KOMMUN

Regional utbildning för nyföretagande (RUN)

OCKELBO KOMMUN

Föreningssamarbeten: kulturprogram och studiecirklar
Regional utbildning för nyföretagande (RUN)

ORSA KOMMUN

Föreningssamarbeten: kulturprogram
Integrationsprojekt

OVANÅKERS KOMMUN

Regional utbildning för nyföretagande (RUN)

RÄTTVIKS KOMMUN

Föreningssamarbeten: kulturprogram
Forskarföreläsningar och andra föreläsningar

SALA KOMMUN

Föreningssamarbeten: kulturprogram och studiecirklar

SANDVIKENS KOMMUN

Föreningssamarbeten: kulturprogram och studiecirklar
Regional utbildning för nyföretagande (RUN)

SMEDJEBACKENS KOMMUN

Integrationsprojekt

SURAHAMMARS KOMMUN

Föreningssamarbete: kulturprogram och föreläsning

SÖDERHAMNS KOMMUN

Regional utbildning för nyföretagande (RUN)

TIERPS KOMMUN

Föreningssamarbeten: studiecirklar
Forskarföreläsningar

UPPSALA KOMMUN

Kursverksamhet främst inom språk, konst, foto och musik
Forskarföreläsningar och andra föreläsningar
Föreningssamarbeten: kulturprogram och studiecirklar

Svenska för asylsökande

Uppsala Senioruniversitet

Projekt Shared Reading

Projekt Mänskliga rättigheter/SFI

Arbetsmarknadsutbildning

» stöd och matchning

Personalutbildning

SFI – svenska för invandrare, i samarbete med Biskops Arnö
Nordens Folkhögskola

Etableringskurs, i samarbete med Biskops Arnö Nordens Folkhögskola

Yrkeshögskoleutbildningar

» medicinsk sekreterare, optikerassistent med säljkompetens,
redovisningsekonom med lönekompetens, tandsköterska

ESF-projekt, integration

VÄSTERÅS KOMMUN

Kursverksamhet främst inom språk, musik och ekonomi

Föreningssamarbeten: kulturprogram och studiecirklar

Forskarföreläsning

Senioruniversitetet Västerås

Arbetsmarknadsutbildning

» korta vägen

Personalutbildningar

VUX: svenska som andraspråk, engelska

Yrkeshögskoleutbildning: VA-projektör

ÄLVDALENS KOMMUN

Föreningssamarbeten: kulturprogram och studiecirklar

Forskarföreläsningar och andra föreläsningar

Integrationsprojekt

ÄLVKARLEBY KOMMUN

Föreningssamarbeten: kulturprogram och studiecirklar

ÖREBRO KOMMUN

Kursverksamhet främst inom språk och ekonomi

Föreningssamarbeten: kulturprogram och studiecirklar

Svenska för asylsökande

Örebro Senioruniversitet

Arbetsmarknadsutbildning

» korta vägen

Personalutbildning

Yrkeshögskoleutbildning

» tandsköterska

ÖSTHAMMARS KOMMUN

Föreningssamarbeten: kulturprogram

Forskarföreläsningar

Personalutbildning

Statistik folkbildning

| KOMMUN | Folkbildningstimmar inkl. annan gruppverksamhet | | Kulturprogram | |
|--------------------------------|--|----------------|---------------|--------------|
| | ÅR 2019 | ÅR 2018 | ÅR 2019 | ÅR 2018 |
| Håbo | 404 | 876 | 1 | |
| Älvkarleby | 243 | 209 | 6 | 7 |
| Knivsta | 387 | 203 | 3 | |
| Heby | | | 1 | 1 |
| Tierp | 124 | 124 | 8 | 7 |
| Uppsala | 61 510 | 64 267 | 742 | 821 |
| Enköping | 1 024 | 809 | 18 | 22 |
| Östhammar | | | 6 | 5 |
| UPPSALA LÄN TOTALT | 63 692 | 66 488 | 785 | 863 |
| Laxå | | | 5 | 3 |
| Hallsberg | | | 11 | 9 |
| Hällefors | 1 988 | 2 121 | 9 | 15 |
| Degerfors | | | | |
| Ljusnarsberg | | | 32 | 30 |
| Lekeberg | | | | |
| Örebro | 13 622 | 13 319 | 290 | 255 |
| Kumla | | | 18 | 17 |
| Askersund | | | 30 | 26 |
| Karlskoga | | 342 | | |
| Nora | 12 | | 11 | |
| Lindesberg | | 288 | | |
| ÖREBRO LÄN TOTALT | 15 622 | 16 070 | 406 | 355 |
| Surahammar | | | 1 | |
| Skinnskatteberg | | | | 1 |
| Kungsör | | | | 1 |
| Hallstahammar | | | | 1 |
| Norberg | | | | |
| Västerås | 7 914 | 7 242 | 139 | 304 |
| Sala | 901 | 569 | 31 | 17 |
| Fagersta | | | 2 | 2 |
| Köping | 20 | 12 | | 8 |
| Arboga | | | | 2 |
| VÄSTMANLANDS LÄN TOTALT | 8 835 | 7 823 | 173 | 336 |
| Rättvik | 1 | | 2 | 2 |
| Leksand | 177 | 237 | 9 | 9 |
| Mora | | | | 2 |
| Falun | 2 872 | 2 366 | 2 095 | 2 107 |
| Borlänge | 2 304 | 8 816 | 5 | 12 |
| Hedemora | | 38 | 11 | 3 |
| Säter | | | | |
| Vansbro | | 84 | | |
| Malung-Sälen | 27 | 7 | 8 | 5 |
| Gagnef | 2 | 44 | 3 | 2 |
| Smedjebacken | | | | |
| Älvdalen | 112 | 99 | 4 | 11 |
| Orsa | | | 6 | |
| Ludvika | 58 | 149 | 4 | 9 |
| Avesta | 1 042 | 1 755 | 8 | 72 |
| DALARNAS LÄN TOTALT | 6 595 | 13 595 | 2 155 | 2 234 |
| Ockelbo | 336 | 420 | 3 | |
| Hofors | | | | |
| Ljusdal | | | | |
| Gävle | 7 574 | 14 161 | 61 | 47 |
| Sandviken | 72 | 69 | 30 | 31 |
| Bollnäs | 708 | 5 962 | | |
| Ovanåker | | | | |
| Hudiksvall | 98 | 93 | 11 | 9 |
| Söderhamn | | | | |
| Nordanstig | | | | |
| GÄVLEBORGS LÄN TOTALT | 8 788 | 20 705 | 105 | 87 |
| TOTALT | 103 532 | 124 681 | 3 624 | 3 875 |

Förvaltningsberättelse 2019

Om stiftelsen

Stiftelsen Kursverksamheten vid Uppsala universitet stiftades 1962 av Uppsala studentkår, Uppsala universitet och Folkuniversitetsföreningen. Stiftelsen ingår i studieförbundet Folkuniversitetet, och har under flera år verkat under namnet Folkuniversitetet. Stiftelsens ändamål är "att genom kurser, föreläsningar och på andra sätt verka i folkbildningens och vuxenutbildningens tjänst".

Stiftelsens ekonomi

Stiftelsens omsättning var 95,5 MKR (89,6 MKR 2018) och vi redovisar ett ekonomiskt resultat för 2019 på -0,3 MKR (1,0 MKR 2018). I resultatet ingår också en retroaktiv utbetalning på 1 MKR från Uppsala kommun för åren 2015-2016, då ersättningen för Internationella gymnasiet var för låg.

De tre verksamhetsgrenarna

Folkuniversitetets verksamhet har tre grenar: folkbildning, uppdragsverksamhet och skolor.

Inom folkbildningen bedrivs verksamhet riktad till allmänheten, dels i form av kurser som erbjuds en bred allmänhet, dels i form av studiecirkel som bedrivs av föreningar, grupper eller andra sammanslutningar. Volymen folkbildningsverksamhet har minskat under året från 124 052 timmar till 103 532 timmar, men antalet unika deltagare har ökat från 8 631 till 9 959. Totalt arrangerades drygt 100 forskningsföreläsningar. Vi hade under 2019 verksamhet i 37 av 55 möjliga kommuner.

Uppdragsverksamheten består av utbildningsuppdrag riktade till företag, organisationer eller myndigheter. Under verksamhetsåret dominerades uppdragsverksamheten av SFI, komvux, arbetsmarknadspolitiska åtgärder och åtgärder inom integrationsområdet. Inom uppdragsverksamheten ryms även den verksamhet som bedrivs av vår internationella avdelning.

Skolverksamheten består dels av två gymnasieskolor i Uppsala, dels av de YH-utbildningar som bedrivs i Borlänge, Falun, Gävle, Uppsala, Västerås och Örebro.

Händelser under räkenskapsåret

Under 2019 förvärvades Cultus Gymnasieskola i Uppsala, med vård- och omsorgsprogrammet. Vi har även påbörjat arbetet med Arbetsförmedlingens akademikerspår Korta vägen i Västerås och Örebro.

Händelser efter räkenskapsårets utgång

Folkuniversitetet står i likhet med andra organisationer för närvarande inför utmaningen med spridningen av COVID-19 (Corona-viruset). Vi ser att smittspridningen och de kraftfulla åtgärder som nu vidtas världen över för att förhindra den kommer att få konsekvenser för vår verksamhet. Vi arbetar aktivt för att dämpa de negativa effekterna, bland annat genom att erbjuda så mycket som möjligt av vår verksamhet på distans. Det finns dock en viss risk att de nya förutsättningarna kommer att leda till minskade intäkter. Insatser är vidtagna för att säkerställa likviditeten under 2020. Det är för närvarande omöjligt att uppskatta den slutliga påverkan på Folkuniversitetet.

I början av 2020 erhöles besked att vi godkännts som leverantör av Arbetsförmedlingens nya pilotverksamhet *Kundval rusta och matcha*.

Tack

Avslutningsvis framför styrelsen ett stort tack till stiftelsens administrativa och pedagogiska personal för ett utmärkt arbete under året.

Ekonomi

Stiftelsens ekonomiska utveckling i sammandrag

| Ekonomisk översikt | 2019 | 2018 | 2017 | 2016 | 2015 |
|---|--------|--------|--------|--------|--------|
| Nettoomsättning (tkr) | 90 171 | 84 847 | 80 808 | 95 703 | 87 169 |
| Resultat efter finansiella poster (tkr) | -80 | 1 028 | -1 494 | -5 151 | -6 997 |
| Balansomslutning (tkr) | 42 781 | 43 042 | 42 665 | 43 026 | 35 123 |
| Antal anställda* | 107 | 108 | 112 | 126 | 77 |
| Soliditet (%) | 29 | 30 | 28 | 31 | 43 |
| Avkastning på totalt kapital (%) | 0,6 | 2,6 | Neg | Neg | Neg |
| Avkastning på eget kapital (%) | Neg | 8 | Neg | Neg | Neg |

* Antalet anställda för åren 2016, 2017, 2018 och 2019 har beräknats enligt BFNR 2006:11.

Antalet anställda för året 2015 har beräknats som medelantalet tillsvidareanställda (lärare och administratörer) i heltidstjänster.

Resultaträkning 2019 (tkr)

| | 2019 | 2018 |
|--|-------------|--------------|
| RÖRELSENS INTÄKTER | | |
| Nettoomsättning | 90 171 | 84 847 |
| Övriga rörelseintäkter | 5 305 | 4 734 |
| | 95 476 | 89 581 |
| RÖRELSENS KOSTNADER | | |
| Övriga externa kostnader | -33 030 | -30 237 |
| Personalkostnader | -60 525 | -56 716 |
| Avskrivningar materiella anläggningstillgångar | -1 896 | -1 503 |
| Rörelseresultat | 25 | 1 125 |
| Resultat från finansiella poster | | |
| Räntekostnader och liknande resultatposter | -105 | -97 |
| Resultat efter finansiella poster | -80 | 1 028 |
| Inkomstskatt | -250 | - |
| ÅRETS RESULTAT | -330 | 1 028 |

Balansräkning 2019 (tkr)

| | 19-12-31 | 18-12-31 |
|--|---------------|---------------|
| TILLGÅNGAR | | |
| Anläggningstillgångar | | |
| <i>Immateriella anläggningstillgångar</i> | | |
| Förvärvade dataprogram | 1 077 | 442 |
| | 1 077 | 442 |
| <i>Materiella anläggningstillgångar</i> | | |
| Förbättringsutgift på annans fastighet | 3 434 | 4 580 |
| Inventarier, verktyg och installationer | 1 803 | 1 286 |
| | 5 237 | 5 866 |
| <i>Finansiella anläggningstillgångar</i> | | |
| Andelar i koncernföretag | 11 116 | 6 816 |
| Bostadsrättsandelar | 9 570 | 9 570 |
| | 20 686 | 16 386 |
| Summa anläggningstillgångar | 27 000 | 22 694 |
| Omsättningstillgångar | | |
| <i>Kortfristiga fordringar</i> | | |
| Kundfordringar | 2 564 | 2 814 |
| Övriga fordringar | 386 | 357 |
| Förutbetalda kostnader och upplupna intäkter | 10 435 | 10 705 |
| | 13 385 | 13 876 |
| <i>Kassa och bank</i> | 2 396 | 6 472 |
| Summa omsättningstillgångar | 15 781 | 20 348 |
| SUMMA TILLGÅNGAR | 42 781 | 43 042 |
| EGET KAPITAL OCH SKULDER | | |
| Eget kapital | | |
| <i>Bundet eget kapital</i> | | |
| Fonder | 100 | 100 |
| | 100 | 100 |
| <i>Fritt eget kapital</i> | | |
| Balanserad vinst eller förlust | 12 757 | 11 730 |
| Årets resultat | -330 | 1 028 |
| | 12 427 | 12 758 |
| Summa eget kapital | 12 527 | 12 858 |
| <i>Avsättningar</i> | | |
| Övriga avsättningar | 2 800 | - |
| | 2 800 | - |
| <i>Långfristiga skulder</i> | | |
| Övriga skulder till kreditinstitut | 2 000 | 2 000 |
| Övriga långfristiga skulder | 5 760 | 5 760 |
| Summa långfristiga skulder | 7 760 | 7 760 |
| <i>Kortfristiga skulder</i> | | |
| Leverantörsskulder | 4 001 | 5 793 |
| Skulder till koncernföretag | 1 299 | 1 008 |
| Övriga kortfristiga skulder | 2 422 | 2 033 |
| Upplupna kostnader och förutbetalda intäkter | 11 972 | 13 590 |
| Summa kortfristiga skulder | 19 694 | 22 424 |
| SUMMA EGET KAPITAL OCH SKULDER | 42 781 | 43 042 |

Kassaflödesanalys (tkr)

| | 2019 | 2018 |
|---|---------------|---------------|
| Den löpande verksamheten | | |
| Rörelseresultat | 25 | 1 125 |
| Justeringar för poster som inte ingår i kassaflödet | 1 646 | 1 503 |
| Finansnetto | -105 | -97 |
| Kassaflöde från den löpande verksamheten före förändringar av rörelsekapital | 1 566 | 2 531 |
| Kassaflöde från förändringar i rörelsekapital | | |
| Ökning(-)/Minskning (+) av kundfordringar | 250 | 816 |
| Ökning(-)/Minskning (+) av rörelsefordringar | 241 | -4 620 |
| Ökning(+)/Minskning (-) av leverantörsskulder | -1 792 | 838 |
| Ökning(+)/Minskning (-) av rörelseskulder | -1 230 | -1 981 |
| Kassaflöde från den löpande verksamheten | -965 | -2 416 |
| Investeringsverksamheten | | |
| Investeringar immateriella tillgångar | -636 | -442 |
| Investeringar i materiella anläggningstillgångar | -1 266 | -1 186 |
| Förvärv av Victum Utveckling AB | -1 500 | - |
| Kassaflöde från investeringsverksamheten | -3 402 | -1 628 |
| Finansieringsverksamheten | | |
| Förändring skulder hos koncernföretag | 291 | 491 |
| Kassaflöde från finansieringsverksamheten | 291 | 491 |
| Årets kassaflöde | -4 076 | -3 553 |
| Likvida medel vid årets början | 6 472 | 10 025 |
| Likvida medel vid årets slut | 2 396 | 6 472 |

Årsredovisning

För ytterligare ekonomisk information hänvisas till årsredovisningen, vilken har granskats av stiftelsens auktoriserade revisor Tobias Albing, PwC, samt de förtroendevalda revisorerna Peder Hård af Segerstad och Margareta Uvhagen Antoni. Årsredovisningen finns på vår hemsida och kan även beställas via vår ekonomiavdelning.

Annual Report 2019

The foundation Folkuniversitetet Kursverksamheten vid Uppsala universitet was established in 1962 by Uppsala Student Union, Uppsala University and the Folkuniversitetet Association. The foundation is part of the adult education association Folkuniversitetet. The purpose of the foundation is “to work in the service of adult education through courses, lectures and by other means”.

Activities during the financial year

The turnover for 2019 was 95.5 million SEK (2018: 89.6 million SEK) and the financial result was -0.3 million SEK (2018: 1.0 million SEK). The result also includes a retroactive payment of 1 million SEK from Uppsala municipality for Internationella Gymnasiet 2015-2016.

The three branches

The activities of Folkuniversitetet are divided into three branches: liberal adult education (folkbildning), contract education and schools.

Liberal adult education is aimed at the public, and consists of classes, as well as study circles within the frame of cooperation with various associations and groups. The amount of liberal education has decreased, from 124 052 study hours in 2018 to 103 532 study hours in 2019, but the number of participants has increased from 8 631 to 9 959. The activities have taken place in 37 out of 55 municipalities.

Contract education consists of education aimed at companies, organizations and administrative authorities. Currently the dominant part of the activities is funded by the labour market authorities and local authorities. The activities of our Department for International Co-operation are also included in the contract education.

Finally, schools consist of two upper secondary schools in Uppsala, and Higher Vocational Education (YH) in Borlänge, Falun, Gävle, Uppsala, Västerås and Örebro.

Important developments during the financial year

Cultus Gymnasieskola in Uppsala was acquired during 2019, an upper secondary school with health care program. We have also started Korta vägen in Örebro and Västerås, a labour market training program for university-educated people new to Sweden.

The immediate future

Folkuniversitetet is currently facing the challenges following the coronavirus COVID-19 outbreak. We strive to diminish the effects, by offering courses on-line. There is, however, a risk that the pandemic will affect our incomes. It is currently impossible to estimate the final effect on Folkuniversitetet.

Acknowledgements

In conclusion, the board wishes to express its gratitude for the successful achievements of the administrative and pedagogic staff.



Styrelse & organisation

Styrelsens sammansättning

Universitetsrepresentanter

Lars Bohlin, ordförande
 Kerstin Rydbeck, vice ordförande
 Karin Apelgren
 Elisabeth Larsson
 Folke Tersman

Studentrepresentanter

Alexandra Abde
 Rebecca Grebestam
 David Jonsson
 Leo Pierini
 Helena Winge

FUF-representanter

Karin Graemer
 Göran Kåver (suppleant)

Personalrepresentanter

Åse Granberg (administratör)
 Marie Wadstedt (lärare)

Verkställande ledamot

Josef Åhman

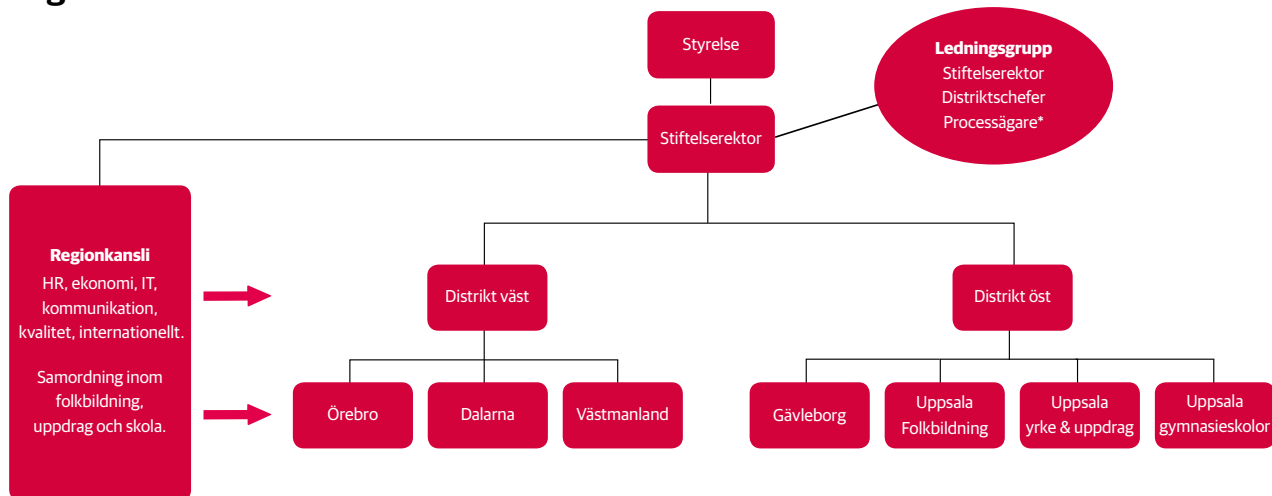
Revisorer

Margareta Uvhagen Antoni
 Peder Hård af Segerstad

Auktoriserad revisor

Tobias Albing

Organisation



* Processägare för folkbildning, skola, uppdrag, HR, ekonomi och kommunikation

Två frågor till ordförande och vice ordförande

Lars Bohlin: professor emeritus i farmakognosi vid Uppsala universitet och ordförande i Folkuniversitetet, region Mitt.

Kerstin Rydbeck: professor i biblioteks- och informationsvetenskap vid Uppsala universitet och vice ordförande för Folkuniversitetet, region Mitt.

Hur skulle du beskriva fokuset i din forskning?

Kerstin: Min forskning fokuserar på läsvanor, framförallt på socialt läsande, kopplat till folkbildning och folkbibliotek. Både med fokus på nutida verksamhet och ur ett historiskt perspektiv. Jag har också skrivit en del mera allmänt om folkbildningshistorien ur ett genusperspektiv.

Lars: För min del har forskningen varit inriktad mot upptäckt av nya farmakologiskt aktiva molekyler från växter och djur. Med hjälp av kemiska och biologiska metoder har samband mellan struktur och biologisk effekt studerats med potential i läkemedelsutveckling.

Hur upplever du ditt styrelseuppdrag på Folkuniversitetet?

Kerstin: Jag tycker att uppdraget är roligt, intressant och viktigt. Att samverka med externa aktörer är viktigt för oss forskare inom universitetet och för mig som folkbildningsforskare är det också viktigt att ha kunskap och inblick i själva folkbildningspraktiken.

Lars: Styrelsearbetet är mycket stimulerande och viktigt. Jag har under många år varit engagerad i att förmedla vår forskning på ett populärvetenskapligt sätt i olika sammanhang, vilket sammanfaller väl med Folkuniversitetets verksamhet.

Fr v: Lars Bohlin, Josef Åhman, Kerstin Rydbeck



Folkuniversitetet är ett studieförbund grundat av universitetet och studentkåren. Vår verksamhet omfattar folkbildning, skolor samt utbildning för organisationer och företag. Vi verkar för ett internationellt synsätt, pedagogisk förnyelse och ett nära samarbete med universitetet. Vi är fristående från politiska, religiösa, kommersiella och fackliga intressen.

Folkuniversitetet

Kursverksamheten vid Uppsala universitet

REGIONKONTOR

Bergsbrunnagatan 1
753 23 Uppsala
Telefon: 018-68 00 00

LOKALAVDELNINGAR

Dalarna

Slaggatan 8
791 71 Falun
Telefon: 023-140 90
www.folkuniversitetet.se/falun

Gävleborg

Drottninggatan 10
803 20 Gävle
Telefon: 026-12 86 80
www.folkuniversitetet.se/gavle

Uppsala

Folkbildning
Folkuniversitetets gymnasieskolor
Internationella avdelningen
Yrke & Uppdrag
Bergsbrunnagatan 1
753 23 Uppsala
Telefon: 018-68 00 00
www.folkuniversitetet.se/upsala

Västmanland

Smedjegatan 9-11
722 13 Västerås
Telefon: 021-15 36 00
www.folkuniversitetet.se/vasteras

Örebro

Drottninggatan 38
702 22 Örebro
Telefon: 019-760 32 30
www.folkuniversitetet.se/orebro

Tartu, Estland

Lai 30
Tartu 51005, Estland
Telefon: 00372-744 14 80
www.folkuniversitetet.ee