

# Årsberättelse 2025

Stiftelsen Kursverksamheten  
vid Lunds universitet



# Om Folkuniversitetet

Folkuniversitetet är en idéburen organisation som bedriver folkbildning och vuxenutbildning i anknytning till universitet och högskolor. Verksamheten är fristående från partipolitiska, religiösa och kommersiella intressen och vilar på en stark tilltro till kunskapens betydelse för både individ och samhälle.

## Ur Folkuniversitetets verksamhetsidé

Folkuniversitetet bedriver sin verksamhet i nära samverkan med universitet och högskolor. Kunskap har ett egenvärde – för människan såväl som för samhället. Den ger inte bara färdigheter och förståelse för omvärlden utan skapar också förutsättningar för engagemang, delaktighet och tolerans. Genom kunskap och skapande vill Folkuniversitetet ge människor möjlighet till ett rikare liv. Våra verksamheter ska fungera som öppna mötesplatser för lärande, bildning, kulturupplevelser och reflektion.

Verksamheten präglas av akademisk förankring, pedagogisk kvalitet och ett tydligt samhällsansvar. Vi tar oss an viktiga samhällsfrågor som demokrati, livslångt lärande, integration och en hållbar samhällsutveckling – ur såväl ekonomiska, sociala som miljömässiga perspektiv.

Folkbildningstanken genomsyrar vår pedagogik, organisation och våra värderingar. En grundläggande utgångspunkt är att ta till vara mångfalden av erfarenheter, perspektiv och kunskaper. Varje deltagare bidrar med något som kan berika det gemensamma lärandet, och samtalet och utbytet deltagarna emellan blir en central del av bildningsprocessen. På så sätt skapas förutsättningar för både individuell utveckling och ett aktivt, demokratiskt deltagande i samhället.

## Folkuniversitetets historia i korthet

När nya universitet och högskolor växte fram i början av 1900-talet väcktes tanken på att sprida akademisk kunskap till en bredare allmänhet. Folkuniversitetsföreningen bildades 1917, och studenter började då arrangera studiecirklar

och föreläsningar för personer utanför universitetet. Verksamheten omfattade främst språk, historia och litteratur.

Med stöd från universitet och studentkårer bildades studieledarföreningar för att samordna verksamheten. År 1942 bildades Folkuniversitetet, som 1947 fick status som studieförbund. Under 1960-talet omorganiserades verksamheten till stiftelseform, med studentkårerna, universitetet och Folkuniversitetsföreningen som stiftare.

Idag består Folkuniversitetet av fem stiftelser med säte i Stockholm, Uppsala, Göteborg, Lund och Umeå, samt ett gemensamt förbundskansli. I styrelserna finns representanter från universitetet, studentkårerna och Folkuniversitetsföreningen.

## Icke vinstdrivande

Folkuniversitetet är en icke vinstdrivande organisation. Eventuella överskott återinvesteras för att utveckla verksamheten.

## Folkuniversitetet, Region syd

Folkuniversitetet Stiftelsen Kursverksamheten vid Lunds universitet omfattar Skåne, Blekinge, Kronobergs och Kalmar län samt södra Halland. Vi har fasta kontor på 9 orter.

Verksamheten finansieras med stöd från Region Skåne.

# Vår verksamhetsidé präglas av:

## **Vetenskaplighet**

Folkuniversitetet växte fram ur universitetsvärldens studieledarföreningar som arrangerade studiecirklar för den breda allmänheten. Än idag har vi ett nära samarbete med universitet och högskolor.

## **Folkbildning**

Vi är ett oberoende studieförbund utan vinstintresse. Fristående från politiska, religiösa, kommersiella och fackliga intressen.

## **Pedagogisk förnyelse**

Vi förnyar ständigt vårt kursutbud och utforskar nya vägar för att förmedla kunskap.

## **Internationellt perspektiv**

Vår verksamhet berikas av internationella kunskaper och erfarenheter, bland annat genom samarbetet med våra skolor i Europa.

## 3 OMRÅDEN

### **Folkbildning**

Vi är ett av åtta studieförbund som bedriver studiecirklar, kulturprogram och annan folkbildning.

### **Skolor**

Vi har konst- och kulturutbildningar, yrkeshögskoleutbildningar, en folkhögskola, tre förskolor, en grundskola och två gymnasieskolor.

### **Arbetsliv**

Vi har uppdrag för arbetsförmedlingar, kommuner och företag med syfte att leda människor vidare till jobb eller studier.



# Folkbildningens kraft i ett komplext kommunikationslandskap

Den tyske filosofen Arthur Schopenhauer var ingen muntergök utan en sann pessimist. Han lär bland annat ha konstaterat att, Francis Bacons klassiska devis "kunskap är makt" inte alls stämmer. Detta då han kände till massor av människor som hade mycket kunskap, men ingen makt och lika många människor helt utan kunskap, med massor av makt. Riktigt så illa är det kanske inte i det samtida samhället. Men visst finns det utmaningar för oss som drivs av en vilja att förändra världen genom bildning och utbildning. En av dessa utmaningar är informationsöverflödet i vår tid som inte nödvändigtvis leder till mer kunskap och bildning.

Tillgången på information har aldrig varit större – med ett enkelt digitalt knapptryck kan vi idag få svar på de flesta frågor vi har. När internet slog igenom för några decennier sedan så var det också många som såg en skön ny värld framför sig. En värld där alla kunde delta i en global dialog. Senaste decenniet har denna optimism ersatts av en ökad oro för de risker och hot som den nya kommunikationsteknologin för med sig. Detta inte minst genom framväxten av generativ AI som liksom ett tveeggat svärd kan användas både för goda och

onda ändamål. I detta komplexa kommunikationslandskap har Folkuniversitetet en viktigare roll än någonsin – som en arena och drivkraft för kunskap, bildning, utbildning och kritisk reflektion bortom tidens hastiga informationsflöden.

De senaste åren har varit turbulenta för folkbildningen i Sverige. Men genom Folkuniversitetets breda, engagerade och seriösa verksamhet så har vi stått stabilt och gjort det vi är bäst på med bravur: folkbildning och vuxenutbildning, kurser och program inom allt från språk och konst till yrkeshögskolan, gymnasieutbildning, Södra Folkhögskolan, studiecirklar och en massa andra aktiviteter som möjliggör livslångt lärande för alla åldrar och behov. Vår stabilitet kombineras med en stark utvecklingsförmåga som gör att vi inte står stilla utan ständigt söker nya vägar för att uppfylla våra mål. Bortom samtidens pessimism står Folkuniversitetet väl rustat för en framtid där vår roll i samhället är om möjligt ännu viktigare än idag.

**JESPER FALKHEIMER,  
ORDFÖRANDE**

# Språket är nyckeln

**ANNIKA DOLK,  
STIFTELSESEKRETOR**



När Folkuniversitetet i region syd bildades 1942, mitt under andra världskriget, rådde stor oro. 2025 har också varit ett år då oron vuxit kring geopolitik och demokratins tillbakagång.

Oroligheterna under 1940-talet gjorde att studenter vid Lunds universitet startade studiecirklar i språk, med en tilltro till att om människor kan kommunicera med varandra kan en fredlig värld byggas. Idag arbetar vi som studieförbund utifrån samma övertygelse om att kunskap förändrar. Vi har samma syn på betydelsen av att lära sig kommunicera på ett annat språk än ens modersmål och samma vilja att bidra till att stärka demokratin genom att sprida vetenskapligt förankrad kunskap och möjliggöra ett livslångt lärande. Och vi ser fram emot att den avsiktsförklaring om samverkan som tecknats med Lunds universitet ska skapa ytterligare möjligheter att göra så.

Samtidigt har 2025 varit ett år med försämrade villkor för oss att verka i, med sjunkande statsbidrag, ökade kostnader och konkurrens från olika nätbaserade utbildningsföretag och gratis AI-verktyg. Det har medfört att vi tvingats göra viss neddragning av personal och säga upp lokaler, men också att vi effektiviserat administrativa processer och hittat nya möjligheter att bedriva folkbildning och vuxenutbildning genom samarbeten med andra aktörer.

## **Främjande av stiftelsens ändamål**

Folkuniversitetet Stiftelsen Kursverksamheten vid Lunds universitet har till ändamål att bedriva folkbildning och vuxenutbildning. Att vi verkar inom tre områden: skolor, folkbildning och arbetsliv skapar bredd och gör organisationen

unik. De omfattas alla av Folkuniversitetets verksamhetsidé: att genom kunskap och skapande ge människor förutsättningar för ett rikare liv, och de kännetecknas av den kunskaps- och människosyn som är sprungen ur folkbildningen.

Inom arbetsliv kommer detta till uttryck i att människor ges möjlighet att utvecklas och ta ansvar i samhällslivet, etableras på arbetsmarknaden, samt skapa förutsättningar för vidare studier.

Inom skolor kommer detta till uttryck i att utbildningens upplägg och genomförande ger människor goda förutsättningar att studera vidare.

Inom folkbildning kommer detta till uttryck i att människor ges möjlighet att utifrån ett eget fritt och frivilligt val och ett personligt syfte tillgodogöra sig och förädla kunskaper och färdigheter.

Det som särskiljer våra verksamhetsområden är vem som finansierar verksamheten och vem som definierar innehållet.

Genom att vara verksam inom dessa områden kan stiftelsen förverkliga den målbild som Folkuniversitetets förbundsstyrelse antagit till 2035:

- Har Folkuniversitetet en ledande roll i att genomföra, utveckla och förnya folkbildning och vuxenutbildning i hela Sverige.
- Är Folkuniversitetet känt för sitt arbete för demokrati, mångfald och hållbarhet.
- Gör kvalitet och relevans Folkuniversitetet attraktivt.

### **Folkbildning**

Folkbildningsverksamheten har under 2025 arbetat konsekvent och målmedvetet för att nå de kvantitativa mål som angivits i verksamhetsramen gällande: antal studiecirkel och studiecirkel i kursform (SIK), kulturprogram annan

folkbildningsverksamhet, unika deltagare och antal kommuner. Och i princip alla de mål som satts upp nås, samtidigt som några överträffas, trots att statsbidraget för folkbildning fortsatt minskar.

Kursverksamheten har vuxit, mestadels till följd av ett växande intresse för "distans live" kurser som innebär att läraren är på plats och deltagaren följer en kurs på fasta tider, i samma grupp, men via en digital plattform. Likaså har antalet studiecirkel i kursform ökat. Dessa erbjuds kostnadsfritt till människor med kort utbildningsbakgrund, som står långt från arbetsmarknaden och syftar till att öka deltagarnas kunskaper och stärka möjligheter till arbete. Vi har också nått ut till ett större antal kommuner med forskningsföreläsningar som görs med stöd av Folkuniversitetets förening.

Den totala omsättningen i verksamhetsområdet ökade med knappt 3 % trots det minskade statsbidraget. Det är den ökade efterfrågan i kursverksamheten som står för ökningen, och då främst de kurser som innebär att läraren och deltagarna samlas vid samma tillfälle men finns på olika ställen (distans-live) samt kurser i keramik.

### **Arbetsliv**

Verksamhetsområde Arbetsliv innefattar kommunal vuxenutbildning, svenska för invandrare, arbetsmarknads-, yrkeshögskole-, företags- samt nationella yrkesutbildningar. Det här området har minskat med 15 % jämfört med föregående år, trots att området utökats med försäljning av utbildningsinsatser till företag. Det är det fortsatt minskade antalet nya deltagare till arbetsmarknadsuppdragen Korta vägen och Rusta och matcha som förklarar detta. Dessa uppdrag har halverat sin omsättning.

Yrkeshögskolan fortsätter däremot att öka i omfattning och har i princip dubblat omsättningen. Flera nya godkända YH-utbildningar och fortsatt god tillströmning av deltagare till den nationella yrkesutbildningen (NY) Laboratorietekniker har gjort att omsättningen inom området yrkeshögskola i princip har dubblats.

Kommunal vuxenutbildning inom sfi har lyckats bibehålla volymen deltagare trots en minskad invandring och att verksamheten lagts ner på två orter.

### **Skolor**

Verksamhetsområde skolor innefattar gymnasieskolor, förberedande konst- och kulturutbildning samt folkhögskola. Den 1 juli lades verksamheten vid de två förskolor Folkuniversitetet drivit i Halmstad ner, som en följd av den förändrade demografin med färre antal födda barn.

Gymnasieskolorna har i princip fulla klasser men de ökade kostnaderna täcks inte upp av kommunbidragen så klasstorlekarna har behövt justeras. De ligger dock fortfarande under de allra flesta gymnasieskolor i Malmö och Helsingborg.

Södra Folkhögskolan, som är belägen i Helsingborg, fortsätter växa såväl i antal deltagare som med nya utbildningar. Under året startades en ny särskild kurs och diskussioner inleddes med Kriminalvården om att starta en förberedande kurs för dem som vill arbeta inom den myndigheten. Antalet deltagare i Studiemotiverande folkhögskolekurs har ökat och en inriktning för arabisktalande deltagare startades.

Lunds konst- och designskola är stiftelsens hittills enda förberedande konst- och kulturutbildning men under året lämnades en ansökan till YH-myndigheten in om att få starta en statsbidrags- och studiemedelsberättigad Balettakademi i Malmö, med inriktning modern dans.

### **Ekonomi**

Folkuniversitetet Stiftelsen Kursverksamheten vid Lunds universitet omsatte under 2025 drygt 255 miljoner kronor – en marginell minskning jämfört med föregående år. Resultatet blev positivt och uppgick till 3 % av omsättningen.

### **Personal**

Antal årsarbetare har varit 267, vilket är en minskning med 10 % i förhållande till föregående år. Fördelningen mellan män och kvinnor var i princip densamma: 28 % män och 72 % kvinnor. Den årliga kartläggning som görs i samråd med fackliga organisationer uppvisar inga oskäliga skillnader mellan könen vad gäller lönesättning.

### **Framtiden**

Det finns inget som tyder på att världsläget kommer att stabiliseras, snarare att konflikter och antidemokratiska rörelser växer sig starkare. Det gör att det demokratiuppdrag vi har som studieförbund kommer att behöva prioriteras.

Och vi fortsätter anpassa folkbildningsverksamheten utifrån de kvalitetsindikatorer som gäller för att uppbära statsbidrag, samtidigt som vi strävar efter att växa genom att nå nya målgrupper på nya platser med ny verksamhet – och aktivt söka samverkan med grupper och organisationer som delar vår värdegrund.

Arbetsmarknadsuppdragen inom Arbetsliv står inför stora utmaningar. Arbetsförmedlingens strävan efter att reducera antalet aktörer inom Rusta och matcha påverkar Folkuniversitetets möjlighet att utveckla verksamhet på nya orter. Det finns dock möjligheter för oss att använda den samlade kompetensen inom arbetsliv och folkbildning genom

att få kommuner och regioner att direktupphandla insatser av oss som tillhör idéburen sektor, alternativt sluta så kallade överenskommelser, vilket redan finns idag i form av Konkensus i Kristianstad och Ateljén i Växjö. Det sysselsättningskrav som finns i den nya socialtjänstlagen skulle kunna vara en annan utgångspunkt för samverkan i syfte att skapa förutsättningar för människor att växa och få ett arbete.

Behovet av omställning och möjlighet att lära genom hela livet ökar och inom ramen för yrkeshögskolan räknar vi med att utöka antal program och kurser samt att satsningen på Nationell yrkesutbildning permanentas.

Svensk skola har under det senaste året varit föremål för över 20 förslag och betänkanden. Denna ryckighet, parad med den ständigt pågående diskussionen om sänkning av elevpengen för friskolor gör att detta är ett område som vi behöver lägga stor vikt vid att bevaka, samtidigt som vi intensifierar kommunikationsarbetet kring att framhålla att skolorna drivs av Folkuniversitetet som är en idéburen organisation utan vinstintresse.

Den utveckling vi sett under 2025 med ökade kostnader som inte kompenseras av ökade bidrag utan delvis sänkta, kommer fortsätta och därmed också arbetet med ständig anpassning av verksamheten såväl vad gäller innehåll som omfattning och användning av AI.

### **Tack**

Tack alla som under det gångna året bidragit till att Folkuniversitetet Kursverksamheten vid Lunds universitet kunnat fortsätta utveckla såväl befintlig som ny verksamhet, och bevara tilltron till att språket är nyckeln och att kunskap förändrar.

Annika Dolk  
Stiftelsesektor

# Året i siffror

VI BEDRIVER  
FOLKBILDNINGSS-  
VERKSAMHET I

44

KOMMUNER I  
VÅR REGION

FORSKNINGS-  
FÖRELÄSNINGAR



167  
FÖRELÄSNINGAR



21 168  
DELTA GARE

14 442

DELTA GARE  
I STUDIECIRKLAR

695

ELEVER  
GYMNASIESKOLOR

798

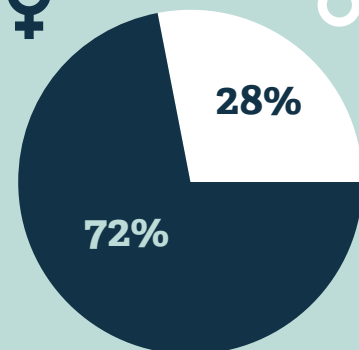
DELTA GARE I  
ARBETSMARKNADSINSATSER

4 144

DELTA GARE SFI

267

ÅRSARBETARE  
VARAV



70 904

DELTA GARE I  
KULTURARRANGEMANG

408

DELTA GARE I  
YH-UTBILDNINGAR

5 387

DELTA GARE I ANNAN  
FOLKBILDNINGSSVERKSAMHET

251

DELTA GARE I STUDIECIRKEL  
I KURSFORM

# Ateljén i Växjö – en plats att få börja på nytt



Agneta Råhlin är grundaren av ateljén.  
Under 13 år har hon utvecklat verksamheten.

Sedan 2013 har Ateljén varit en del av Folkuniversitetet i Växjö. Den startades på initiativ av Agneta Råhlin, som återvände till Folkuniversitetet med en idé hon själv fått testa i tidigare rehabiliteringsarbete.

Text: Gunnar Forsman

– Ateljén var mitt initiativ. Jag hade jobbat i en liknande verksamhet och såg hur konst och rehabilitering kunde fungera tillsammans. När den ateljén lades ner gick jag till Folkuniversitetet och frågade om de ville ta in verksamheten, berättar Agneta.

Agneta är utbildad bildlärare, har läst konstpedagogik, konsthistoria, gått coachutbildning, gjort sin D-uppsats om konstentreprenörskap på Konstfack och arbetat som konstnär

parallellt med läraryrket. Intresset för rehabilitering har funnits där länge.

– Handen och hjärnan behöver samverka. När man arbetar med händerna går man också in i sig själv. Det är något helande i den processen.

I ateljén kan deltagarna välja mellan olika inriktningar ofta kopplade till återbruk: keramik, måleri, textil, trädgårdsarbete under vår och sommarhalvåret. Valfriheten är viktig.

– Vi låter varje individ välja vilken aktivitet de vill delta i. Det vi gör är att utgå från var personen står idag och vart den vill komma imorgon, berättar Agneta.

Verksamheten är öppen måndag till torsdag mellan klockan åtta och sexton. Deltagarna kommer olika tider och dagar, beroende på beslut och ork. För många är steget att överhuvudtaget komma ut i ett socialt sammanhang en viktig del av processen.

– Målet kan vara att bryta isoleringen, att få ett sammanhang. Att lära sig något nytt stärker självbilden.

Gemenskap utan press. Det är en återkommande och viktig aspekt Agneta förmedlar under samtalet.



Återbruk är viktigt och ett verktyg som får människor att hitta tillbaka till sin egen kraft.

När deltagarna sitter och jobbar tillsammans blir det ofta personliga samtal. Det är ingen pressad situation. De sitter och virkar eller målar och så plötsligt samtalar det lite. Gemenskapen är en del av rehabiliteringen. Agneta beskriver värdegrunden i några punkter:

- Att se hela människan.
- Att varje deltagare ska känna sig sedd och välkommen.
- Att skapa trygghet genom tydliga ramar.
- Att skapa en harmonisk atmosfär som bäddar för öppenhet.

### En deltagare formulerar det så här:

”För mig är ateljén en plats där man får vara sig själv. I den tillåtande gemenskapen lär man sig att känna sig trygg igen.”

Utbrändhet. I tidigare samarbeten med Arbetsförmedlingen bar nästan alla deltagare på den erfarenheten.

– För flera har ateljén varit en plats att ladda batteriet. En del har kunnat gå tillbaka till sitt gamla arbete, andra har börjat arbetsträna eller studera.

Agneta berättar om en ung kvinna som först kom via aktivitetsersättning och började måla.



Agneta Råhlin i ateljén tillsammans med deltagaren Annika Paulsen.



Bildlärare  
Hampus Fors.

– Studier fanns inte på kartan från början. Men med tiden växte ett intresse fram. Hon sökte kulturledarutbildningen och har gått ut den nu.

Andra har gått vidare till högskolestudier, kortare YH-utbildningar, eller studier som bygger på tidigare yrkeserfarenheter.

– Det handlar inte alltid om att komma tillbaka till samma jobb. Men ibland är det möjligt att gå tillbaka till samma arbetsplats. I rehabiliteringen är tillbaka egentligen framåt mot något annat.

Agneta beskriver ateljén lite som ett växande drivhus. Saker sker och växer organiskt där innehållet formas av deltagarnas intressen och kompetenser.

Hampus Fors är konstnär och föräldraledig bildlärare, han arbetar främst med måleri men är också involverad i keramiken.

– Många börjar med akryl. Det går snabbt och ger resultat direkt. Men jag försöker också uppmuntra till att släppa kraven. Måla efter en känsla för det är okej att måla abstrakt.

Hampus beskriver hur prestationskraven ofta är en del av problembilden.

– En del av orsaken till att många blivit slutkörde är perfektionismen. Då kan det vara befriande att få släppa det.

Agneta har rollen som coach och handledare och fungerar som länk mellan deltagare och myndigheter. Agneta har också regelbunden kontakt med deltagarna via samtal och sms.

– Jag är ingen psykolog. Mina personliga erfarenheter av kriser har ökat min förståelse av vad det kan innebära att

vara i olika faser av livet, och att vi ibland inte kan förändra de omständigheter som påverkar oss privat. Det är en utmaning, att acceptera att vi kan påverka oss själva och hur vi ser på hur vi har det, men inte allt som pågår runt omkring oss.

Ibland räcker det för deltagarna att få prata, att få ringa in vad som pågår i livet. Andra gånger lotsar Agneta deltagare vidare till vården, eller andra instanser.

#### Vad driver henne?

– Jag har alltid velat jobba med människor. Det är min uppgift på något sätt. Handens arbete ger en möjlighet att möta sig själv och koppla bort våra tankar för att fokusera på det vi gör i vårt skapande. Jag är intresserad av människan och möten mellan människor. Man lär sig oerhört mycket om sig själv och andra. Min erfarenhet är att vi utvecklas genom våra kriser. Jag känner mig ödmjuk inför den kunskapen.

#### Efter tretton år i verksamheten är grunden tydlig:

– Vi lär oss tillsammans och vi lär av varandra. Att få en tillhörighet i ateljéns arbetsgemenskap är en viktig del i rehabiliteringen. Det ger mod att växa som människa.



Omkring 40 personer är inskrivna på ateljén i Växjö. Deltagare kommer via socialpsykiatrin, Försäkringskassan eller Arbetsförmedlingen. Många är eller har varit sjukskrivna under lång tid. Behovet är stort.

#### Personalen i ateljén:

Agneta Råhlin, verksamhetsansvarig.  
Hampus Fors, bildlärare.  
Lotta Svensson, textillärare.  
Louise Olsson, kulturledare.

# Koncensus i Kristianstad

Koncensus är en träffpunkt i Kristianstad som riktar sig till alla i arbetsför ålder som har fysisk funktionsvariation eller en medicinsk utmaning som innebär svårigheter att arbeta. I verksamheten erbjuds deltagarna en aktiv och lärande vardag, där social gemenskap och vänskap står i fokus.



Se film om  
Koncensus verksamhet

Koncensus drivs av Folkuniversitetet på uppdrag av Kristianstads kommun och Region Skåne. Vi samarbetar också med Handikapporganisationerna, Riksgymnasiet Syd och Vuxenhabiliteringen.



## Bildning på bibblan – en samtalsserie om demokrati och mångfald

För att främja en djupare förståelse av vår samtid och stödja demokratins fundament bjuder Folkuniversitetet tillsammans med Biblioteken i Malmö in till en samtalsserie med fokus på demokrati och mångfald.

Text: Kajsa-Stina Leander

Under hösten 2025 gavs åtta föreläsningar på olika bibliotek i Malmö. I samtalen bjöds aktuella forskare och ledande experter in för att dela med sig av sina kunskaper. Föreläsningarna är kostnadsfria och öppna för alla.

”Vi tror på att medborgares tillgång till kunskap är en viktig del av demokratiska processer – därför är det perfekt för oss

att samarbeta med Malmö bibliotek som delar samma vision,” säger Mie Holm Christensen, koordinatör på Folkuniversitetet.

Samtalsserien tar upp aktuella och brännande frågor såsom rasism, mänskliga rättigheter, minskningen av demokratier globalt, och antisemitismens påverkan i vår tid.

”Alla föreläsarna är särskilt utvalda för sina kompetenser inom de ämnen de talar om. Vi hoppas att dessa samtal ska väcka intressanta diskussioner om allas rätt att vara den man är,” säger Rebecka Eriksson, arrangemangskoordinator på Biblioteken i Malmö.

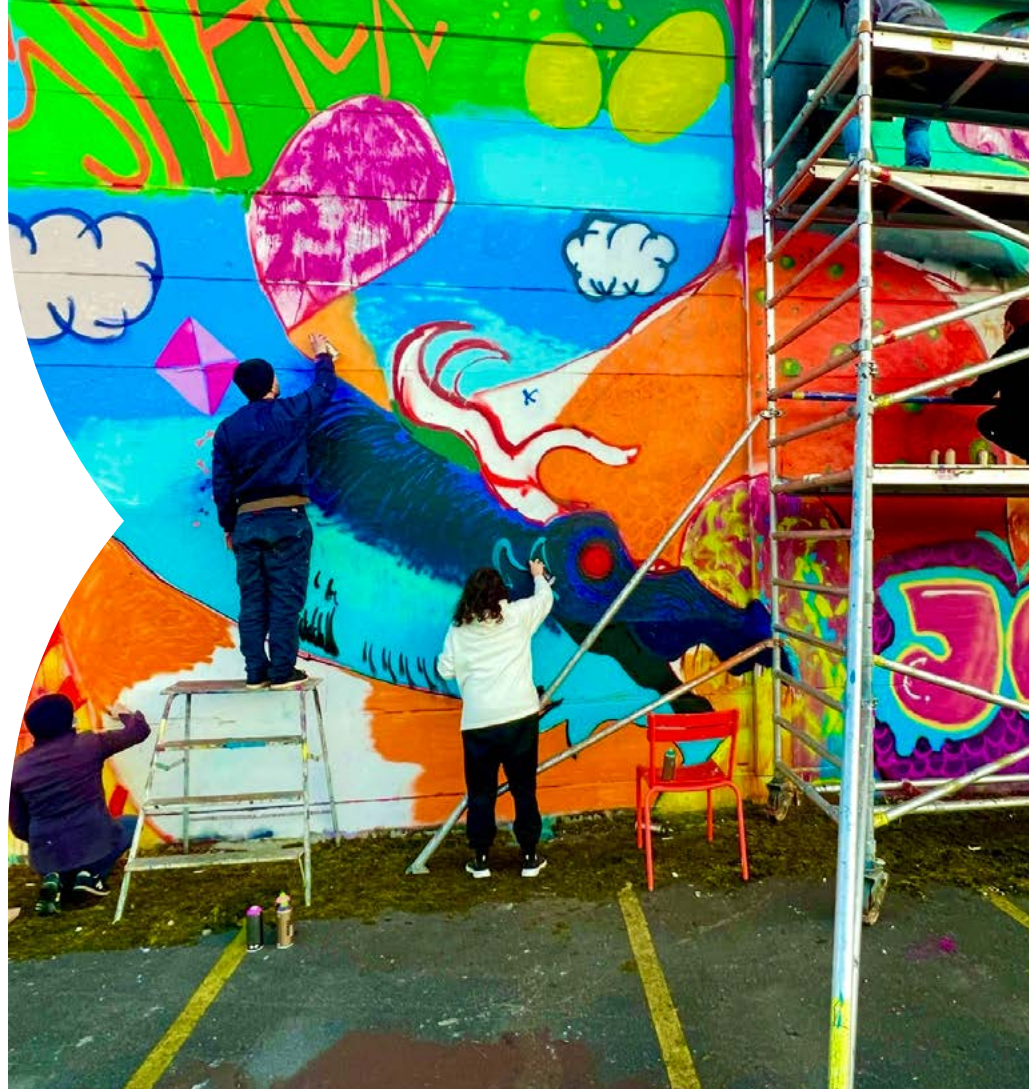
En av föreläsarna är Marina Nord, postdoctoral research fellow vid V-Dem institutet vid Göteborgs universitet, som pratar om den aktuella och pågående minskning av demokratier runt om i världen. Vad forskningen säger om sådana trender – och om vikten att vända trenden.

”Detta tema tycker jag är särskilt intressant just i denna tid när världen ser ut att förändras vad gäller demokratiprocesser, och där vi i Sverige samtidigt blickar mot val nästa år”, säger Mie Holm Christensen.

Alla föreläsningarna genomförs med stöd från Folkuniversitetets föreningen och ViMåstePrata.

**”Graffiti är en konstform som är folklig, tillåtande och fylld av lekfullhet.”**

– kursledare Pärre



## Konst på burk

I urbankonsthallen Graffiti Hangaren i Malmö förenas människor genom sprayburkarnas färgspråkande värld. Här får både nyfikenhet och nybörjarmisstag ta plats.

Text: Kajsa-Stina Leander

Kursledare Pärre von Andreasson är en pionjär inom graffiti-scenen. Med Graffitiakademien vill han ge fler en inblick i graffitiens folkliga konstform. Hans egen konstnärliga resa började 1984 när hiphopen kom till Sverige.

– Då tänkte vi inte på graffiti som konst, det handlade om grupptillhörighet och att skapa något tillsammans, berättar han.

Idag är Pärre en etablerad graffitikonstnär och pedagog. Hans erfarenheter sträcker sig från gatukonst till offentliga uppdrag och konstutbildningar på hög nivå. En av deltagarna på hans kurs är konstintresserade Tommy Juth, 75 år, som nyligen upptäckt graffiti.

– Att få vistas i den här häftiga industrilokalen är en upplevelse i sig. Här är alla väggar både invändigt och utvändigt fullklottrade av proffsiga och internationella graffiti målningar. Att kursen dessutom leds av ”Mr Graffiti” är lyx i sig. Pärre kan sin historia och är väldigt inspirerande, berättar han entusiastiskt.



**”Konst handlar om att utforska och testa och framförallt att överraska sig själv.”**

### **Lekfullhet framför prestation**

Tommy beskriver sig själv som nyfiken på livet och ständigt öppen för nya upplevelser. Han ser kursen i graffiti som en chans att utmana sig själv.

– Jag har alltid varit fascinerad av modern konst, men graffiti var en okänd värld för mig. Jag tänkte att det är skamligt att jag inte vet något mer om en företeelse som är framför ögonen på en varje dag. Det hör till allmänbildningen att ha insikt om detta.

Tommy uppskattar särskilt kursens fria form och Pärrens pedagogiska tillvägagångssätt, som har mer fokus på praktik än teori.

– Redan vid första kurstillfället togs burkarna fram och vi fick sätta igång. I min yrkesbakgrund som sångare, artist och skådespelare ska det alltid presteras något. Men

i det här sammanhanget märkte jag snabbt att det var otvunget, kul och nyfiket, förklarar Tommy.

Pärre håller med:

– Graffiti är en konstform som är folklig, tillåtande och fylld av lekfullhet.

### **Att överraska sig själv**

Pärre berättar vidare att det roligaste med att undervisa i graffiti är att nybörjare är obegränsade av konventioner och bara kör på.

– Emellanåt gör deltagare nåt som jag själv inte tänkt på, vilket är uppfriskande och kul.

Tommy tycker att det är befriande med graffiti jämfört med andra konstformer som är mer styrda.

– Det bästa med graffiti är friheten. När man är okunnig har man inget att förhålla sig till, då får det bli som det blir och misstagen blir spännande i sig. Det är just så jag ser på konsten. Det handlar om att utforska och testa och framförallt att överraska sig själv, berättar Tommy.

### **Social konstform**

Graffiti har länge varit missförstått och till och med förbjudet i många år. I kursen ingår det att göra ett samarbetsmåleri där alla ansvarar för sina individuella bitar.

– Att dela på en yta är något som är unikt för graffiti. Det är en konstform som alltid hittar sina egna platser, där människor kan mötas och skapa tillsammans. Här ser vi hur det kan förena människor, oavsett om de är 20 eller 75 år, säger Pärre.

– Jag har fått en helt ny respekt för graffiti och är imponerad över vilken fantastisk skicklighet graffitimålarna har. Det är inte bara en ungdomskultur – det är en konstform med oändliga möjligheter och det känns fantastiskt kul att vårt verk kommer finnas med bland alla proffsiga målningar i hangaren, avslutar Tommy.



Kursdeltagare Tommy Juth.

## Folkuniversitetet i Malmö öppnar ny konstateljé

Nu samlas Folkuniversitetets konstkurser i Malmö under samma tak. Från den 10 april 2025 börjar konstkurserna ges i Malmös växande kulturområde på Kopparbergsgatan 4.

Text: Kajsa-Stina Leander

”Abstrakt måleri, kroki och akvarell är exempel på kurser som kommer ges i vår nya konstateljé. Tidigare har vi haft våra kurser utspridda i olika lokaler i stan och det känns nu jättebra att samla all verksamhet”, säger Rasmus Johansson, koordinator på Folkuniversitetet.

Framöver kan det även bli aktuellt att sömnadskurserna och några av floristkurserna flyttar in i lokalerna.

”Vi kommer rulla igång kurser fr.o.m. 10 april och utvärderar därefter om det finns utrymme för annan kursverksamhet i lokalerna”, berättar Rasmus.



“Jag brinner för folk-  
bildning, eftersom den  
utgår från individen.”

## Språket som nyckel till självförtroende – och till samhället

När Folkuniversitetet i september 2025 startade kursen Vardagssvenska i Markaryd, var det början på ett nära samarbete med kommunen och ett nytt sätt att stärka nyanlända i deras språkutveckling.

Text: Kajsa-Stina Leander

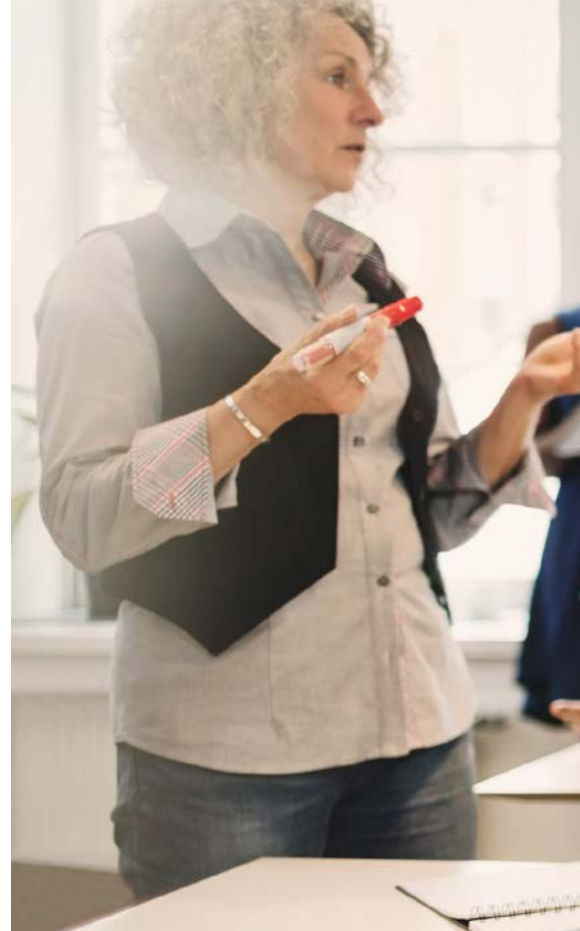
Kursen, som hålls i Lärcentrums lokaler sida vid sida med sfi, har snabbt vuxit till två grupper där deltagarna får träna på vardagssvenska och diskutera allt från matlagning till arbetsliv.

Kursledaren Trine har lång erfarenhet av att undervisa i svenska som andraspråk och vet vad det betyder att vara ny i ett samhälle. Själv kommer hon

från Danmark och har bott i Sverige i många år. “Jag har en förståelse för hur svårt det är att komma in i ett nytt språk och samhälle. Allt handlar om att bygga upp självförtroendet så att man vågar använda språket och ta plats,” berättar Trine.

### Praktiskt fokus och individanpassat upplägg

Till skillnad från sfi-undervisningen, där grammatiken ofta står i centrum, fokuserar den här kursen på att prata, lyssna och använda språket i vardagen. Kursen bedrivs som en studiecirkel i kursformat (SIK). “Jag brinner för folkbildning, eftersom den utgår från individen. Här koncentrerar vi oss på det muntliga och praktiska, på att använda språket i situationer som känns igen från vardagslivet,” förklarar Trine. Det innebär



att deltagarna exempelvis får öva på att beskriva sin favoriträtt, diskutera nyheter på lätt svenska eller prata om vad som hänt under helgen.

Grupperna är blandade – här möts deltagare från bland annat Nederländerna, Tyskland, Rwanda och Syrien. Behov och nivåer varierar stort, från deltagare som knappt kan skriva på sitt eget språk till de som snabbt vill bli säkrare på att använda svenska i vardagen och i arbetslivet. Övningar med bilder, samtal om familj och kultur, och diskussioner om arbetsmarknad och rättigheter gör att alla hittar något som känns relevant.

### Tydliga framsteg – och ökat självförtroende

Resultaten har inte låtit vänta på sig. “För några av de äldre deltagarna, som hade



svårt att skriva på sitt eget språk, var det en utmaning att delta i början. Men nu kommer de regelbundet till kursen, vågar prata och är mer öppna”, säger Trine. Hon får även positiv återkoppling från sfi-lärare, som ser tydliga framsteg hos deltagare som gått SIK-kursen. “Vi har till exempel ett tyskt äldre par där mannen knappt kunde någon svenska i början – nu går det inte att få stopp på honom,” berättar hon och ler.

Paret som Trine nämner är Karin Klut och hennes man som 2018 flyttade från Tyskland till Sverige. De är båda pensionärer och tycker att kursen är ett jättebra komplement till sfi-undervisningen.

“Vi tycker om kursen eftersom vi får prata mycket, repetera, diskutera aktuella ämnen och lära oss om Sverige. Jag känner att jag nu kan prata och förstå svenska bättre. Jag rekommenderar

andra att kombinera sfi med den här typen av samtalskurs, för det ger bäst resultat när man är ny i Sverige”, förklarar Karin.

Den viktigaste effekten, enligt Trine, är dock den som inte alltid syns. “Språket stärker självförtroendet något enormt. Deltagarna är gladare och vågar bjuda på sig själva. Att ha självförtroende är väldigt viktigt när det är dags att gå ut i samhället och söka jobb,” menar hon.

#### **Ett långsiktigt samarbete för framtiden**

Samarbetet med Markaryds kommun har varit avgörande för verksamhetens framgång. Kommunen bidrar både med lokaler och med att sprida information om kursen till sfi-deltagare. Tillsammans ser Folkuniversitetet och kommunen till att lokalerna fylls med meningsfulla aktiviteter som underlättar vägen till arbete

och delaktighet. Kurserna är inte bara öppna för deltagarna hos kommunens sfi. Alla som önskar lära sig vardagssvenska är välkomna.

Framåt ser Trine ett behov av att kunna fördjupa kursen ytterligare, till exempel genom att ge mer kunskap om svensk historia och samhälle. Men det viktigaste, menar hon, är att deltagarna fortsätter att våga använda det svenska språket och stärker sitt självförtroende – för det är där nyckeln till integration finns.



# Från kultur till konversation

När Yuko Motegi undervisar i japanska på Folkuniversitetet handlar det inte bara om att lära sig ett nytt språk. Hon betonar vikten av att förstå kulturen, människorna och traditionerna bakom språket, och inte minst att ha kul på vägen.

Text: Kajsa-Stina Leander

## Lustfyllt lärande utan press

"Det bästa med att undervisa här är att deltagarna har en genuin lust att lära. Det finns ingen press på bedömning, vilket gör att undervisningen både är rolig och fri," säger Yuko.

Mathilda Waller Jernkrook, som studerat japanska i 1,5 år, uppskattar detta synsätt.

"På universitetet handlar det mycket om prestation, men här är fokus på själva inläringen, vilket gör det roligare. Jag gör det här bara för min egen skull," förklarar Mathilda.

Intresset för japanska har ökat, inte minst tack vare anime och manga. Många söker sig till Yukos kurser för att förbereda sig inför en resa till Japan. Mathilda har sedan tonåren konsumerat japansk kultur. Hon drömmer om en långresa till Japan där hon kan ta sig fram i landet med hjälp av sina kunskaper i japanska. Hon utövar även aikido och karate. Tack vare kursen har hon lärt sig förstå de japanska uttrycken som används inom kampsporterna.

"Jag är intresserad av japansk inredning och har startat ett Instagram-konto med många japanska följare. Kontot gör att jag får möjlighet att träna det japanska skrivandet mellan kurstillfällena," berättar Mathilda.

## Skräddarsydd undervisning

Yuko har under sina tre år som lärare på Folkuniversitetet träffat många kursdeltagare med olika bakgrunder och mål.

För att möta allas behov undersöker hon varje deltagares mål i början av kursen.

"De små grupperna på max åtta deltagare gör att jag kan anpassa undervisningen efter varje deltagares behov," förklarar Yuko.

Kurserna ges både på plats och digitalt.

"Jag föredrar undervisning på plats eftersom det är enklare att lära sig av varandra, men distansformatet fungerar också bra," säger Yuko.

För Mathilda, som är småbarnsförälder med heltidsjobb, är den digitala lösningen perfekt.

"Utan det digitala formatet hade jag inte kunnat gå kursen. Trots att det är online, finns en social stämning och det är kul att träffa andra med samma intresse."

### **Kultur och språk går hand i hand**

Yuko är född och uppvuxen i Tokyo och flyttade till Sverige för 14 år sedan. Hon tar ofta med kulturella aspekter i sin undervisning.

"Det räcker inte att bara kunna säga hälsningsfrasen 'konichiwa', det är lika viktigt att lära sig rätt kroppsspråk, som att buga på rätt sätt," påpekar hon.

Hon ger också praktiska tips inför resor till Japan, som att inte prata i mobil i kollektivtrafiken, att alltid ta av sig skorna när man går in i ett hus och att inte ställa matpinnarna i riset.

Att göra fel är inget att oroa sig för, avslutar Yuko med ett leende.

"Japaner är väldigt vänliga och förlåtande, så du behöver inte vara rädd för att bli tillsagd om du gör något fel."

### **Kursledare Yuko Motegi**

Yuko är utbildad gymnasie- och högstadielärare från Lunds universitet i ämnena japanska och engelska och har jobbat några år inom skolvärlden. Nu satsar hon helhjärtat på att lära ut och använda sin kunskap i japanska. Utöver kursledarrollen på Folkuniversitetet är hon även tolk, modersmåls lärare och ger kurser i japanska till medarbetare på större internationella företag.

## **Yukos och Mathildas bästa tips för att lära sig ett nytt språk:**

1. Duscha eller bada i språket. Tvinga dig till att använda språket i vardagen. Byt exempelvis telefoninställning till språket du ska lära sig.
2. Lyssna! På allt du kan; poddar, radio, filmer.
3. Härma! Inte bara det talade språket, utan även kroppsspråket.
4. Använd appen Duolingo, men tänk på att appen inte lär ut helt korrekt japanska.
5. Gå en kurs! Det ger så mycket mer att ha en riktig lärare som kan språket.





# Bokcirkel på lätt svenska – ett framgångsrikt koncept för språkutveckling

Text: Kajsa-Stina Leander

Vill du förbättra din svenska och samtidigt njuta av litteratur? Bokcirklar i lätt svenska, som ges hos Folkuniversitetet i Lund, kombinerar språkinlärning med läsning och diskussion av lättlästa versioner av svenska romaner. Kursen vänder sig till utlandsfödda vuxna som vill utveckla sin svenska genom ett engagerande och kreativt upplägg.

Kursledaren Samira Izzat, en erfaren lärare i svenska och svenska som andraspråk, beskriver sin passion för att arbeta med text och dialog: "Det är fantastiskt att se hur deltagarna växer under kursens gång. De får bättre flyt i både tal och läsning och lär sig nyanser i språket. Vi lyssnar på ljudböcker, läser högt och diskuterar mycket – ett framgångsrikt koncept för språkutveckling."

Böcker som har lästs är exempelvis "Innan molnen kommer" av Mari Ljungstedt, "Straff" av Ann-Helén Laestadius och "Kejsarn av Portugallien" av Selma Lagerlöf. Kursen ger också en inblick i svensk kultur genom kompletterande material som författarintervjuer och filmklipp.

## Stärkt självförtroende

Caroline Ford, en australiensisk medicinsk forskare som har bott i Sverige i flera år, är en av kursens deltagare. I jobbet pratar hon bara engelska och hon vill därför förbättra sin svenska och samtidigt utforska litteratur.

"Jag är jätteintresserad av litteratur, så när jag såg att kursen kombinerar språkinlärning med läsning anmälde jag mig direkt," berättar Caroline.

Hon uppskattar särskilt diskussionerna i gruppen: "Det är roligt eftersom deltagarna kommer från olika länder och har skilda perspektiv på böckerna vi läser. Alla får möjlighet att uttrycka sig och lyssna."

Caroline lyfter också fram hur kursen har förbättrat hennes självförtroende: "Jag har lärt mig många nya ord och uttryck och känner mig nu mycket säkrare när jag pratar svenska."

Hon deltar främst på plats men tycker det är praktiskt att kunna ansluta online när hon reser i jobbet. Caroline har uppskattat kursen så mycket att hon nu är inne på sin fjärde bokcirkel.

Kursen ges på tre nivåer (A2, B1 och C1) och hålls i små grupper för att säkerställa att alla kan delta aktivt. För den som inte kan delta på plats finns möjlighet att vara med online.



# Ny guide- utbildning öppnar dörrar till Skånes rika kulturarv

Att guida är mer än att bara berätta om en plats – det handlar om att skapa en upplevelse, att berätta historier som fångslar och skapar minnen. Just detta står i centrum för Folkuniversitetets nya utbildning Auktoriserad guide Skåne. Efter mer än ett decennium utan lokal guideutbildning i Skåne fyller kursen ett efterlängtat tomrum i regionen.

Text: Kajsa-Stina Leander

– Det finns ett stort behov av auktoriserade guider i Skåne, inte minst med tanke på den ökade turismen och det generationsskifte som sker inom guideyrket, säger kursledare Anette Hansson, som själv har över 20 års erfarenhet i branschen och är ordförande för föreningen Skåneguide.

## **Guidning är ett hantverk**

– Många tror att guidning bara handlar om att förmedla historiska händelser, men kunskap om samtida händelser och det nutida samhället är minst lika viktigt. Som guide ska du kunna lite om mycket och vara allmänbildad.

Utbildningens upplägg är noga utformat för att ge deltagarna de verktyg som behövs för att lyckas i guideyrket. Fokus ligger på att få en helhetsbild av Skåne och Öresundsregionen. Deltagarna får kunskap om allt från regionens historia och natur, till kultur och samtid, samtidigt som guideteknik, retorik och praktiska övningar även ingår.

– Guidning är ett hantverk, där rösten, närvaron och känslan för sammanhang är avgörande, förklarar Anette. Det handlar om att kunna anpassa sig efter sin målgrupp – oavsett om det är en stor konferensgrupp, en mindre pensionärsförening eller internationella turister.

I utbildningen ingår också workshops med gästföreläsare, exempelvis en sångpedagog som lär ut kropp, röst och andning, samt olika studiebesök. Deltagarna får dessutom insikter i entreprenörskap och marknadsföring, avgörande kunskaper för att lyckas etablera sig som guide.

**”Guidning är ett hantverk, där rösten, närvaron och känslan för sammanhang är avgörande. Det handlar om att kunna anpassa sig efter sin målgrupp – oavsett om det är en stor konferensgrupp, en mindre pensionärsförening eller internationella turister.”**

#### **Auktorisering – en kvalitetsstämpel**

En av årets kursdeltagare är Monica Åberg från Malmö. Hon beskriver utbildningen som klippt och skuren för henne.

– Jag har alltid älskat att jobba med människor och att förmedla kunskap, berättar Monica, som idag jobbar som lärare inom Kriminalvården och sedan tidigare har mångårig erfarenhet av att arbeta som guide och researrangör utomlands.

– Jag vet hur guidebranschen fungerar utomlands, men inte i Sverige. Det är svårt att veta hur jag ska avgränsa kunskapen inom de olika områdena, men det kommer jag få hjälp med här. Auktoriseringen blir dessutom en kvalitetsstämpel som är bra att ha i konkurrensen om uppdragen.

#### **Ett ovärderligt nätverk**

Utbildningen öppnar dörren till ett stort och generöst nätverk som gärna tipsar varandra om uppdrag. Genom föreningen Skåneguide får deltagarna möjlighet att knyta kontakter, delta i fortbildningar och hitta samarbetspartners.

– Det är en färskvara att vara guide, säger Anette Hansson. Att hålla igång sin kunskap, gå på föreläsningar, göra studiebesök och lära av andra guider är viktigt för att utvecklas i yrket.

För Monica har nätverkandet redan gett resultat.

– Jag har hittat flera personer i gruppen som jag ser samarbetsmöjligheter med framöver, säger hon.

– Jag brinner för att visa upp allt det fantastiska Skåne har att erbjuda. Området kring Bjärehalvön och Kullabygden är särskilt intressant för mig, med sin kombination av natur, historia och aktiviteter.

Monica ser fram emot en framtida blomstrande karriär som guide.

– Planen är börjar guida i liten skala som en sidoverksamhet till lärarjobbet och sen får jag se hur det utvecklas.



Kursdeltagare  
Monica Åberg.



Anette Hansson, kursledare.

Guideutbildningen består av 14 fysiska träffar och 7 online-föreläsningar där undervisning varvas med workshops, gästföreläsare och studieresor. När utbildningen är avslutad finns det möjlighet att bli yrkesbedömd och auktoriserad genom SveGuide och SkåneGuide – en kvalitetsstämpel som öppnar dörrar till uppdrag inom besöksnäringen, både lokalt och internationellt.



## Första klassen i NY-utbildningen Laborarietekniker har tagit examen

De första studerande från Folkuniversitetets nya nationella yrkesutbildning (NY) i laborarieteknik i Karlskrona tog examen i december 2025. Utbildningen, som kombinerar teoretiska kunskaper med 18 veckors praktik, är en viktig satsning för att möta det stora behovet av laborarietekniker i regionen.

Text: Kajsa-Stina Leander

Vid första antagningen inkom 27 ansökningar, tolv deltagare slutförde utbildningen och redan nu har 50 % (sex deltagare) fått arbete direkt efter examen.

24-åriga Christel Kuisma är en av dem som direkt lyckats få arbete inom branschen. Hon arbetade tidigare i Karlskrona kommun, men kände att hon ville utvecklas och sökte sig därför till utbildningen i laborarieteknik.

– Jag hade inte så stora kunskaper i kemi och matte, men har alltid varit intresserad av hur saker och ting fungerar på djupet, berättar Christel.

### Praktik gav en fot in i arbetslivet

Utbildningen har en nära koppling till industrin, något som varit avgörande för Christel:

– LIA-perioderna (praktik) var väldigt bra. Jag är mer praktiskt lagd än teoretisk och älskar att få komma ut och testa att arbeta. Totalt hade vi 18 veckors praktik, och jag var på Tarkett båda omgångarna.

Efter avslutad utbildning fick Christel anställning på Tarkett i Ronneby, ett företag där behovet av ny kompetens är stort.

– Under LIA-perioderna gick jag all-in, ville lära mig allt och det verkar ha uppskattats. Jag drev på själv, visade framfötterna och tog ansvar. Det var väl sammantaget detta som gjorde att jag fick jobbet, säger Christel.

Idag arbetar hon i flera olika delar av verksamheten, bland annat med testning av nya pigment, UV-tester och kvalitets-säkring – viktiga uppgifter för att säkerställa att produktionen håller hög kvalitet.

– Utbildningen har gett mig en bra grund i kunskaper som jag kan applicera direkt på min nya arbetsplats. Det känns roligt att kunna bidra med ny input.

### **En bra grund för många olika jobb**

– Behovet av laboratorietekniker är stort, inte minst inom industrin i Blekinge. De andra studerande som har fått jobb direkt efter examen har hamnat inom olika branscher. Några exempel på företag som anställt de nyutexaminerade laboratorieteknikerna är kabeltillverkaren NKT i Karlskrona, Södra i Mönsterås, Tree To Textile i Nymölla och Blekinge Tekniska Högskola, berättar Ingela Kindblad, utbildningsledare på Folkuniversitetets Laboratorieteknikerutbildningar i Karlskrona och Malmö.

### **Till den som funderar på att söka har Christel ett råd:**

– Improvisera inte, försök hitta ett bra studieschema. Det krävs att man är studiemotiverad för att ta sig igenom utbildningen. Jag kan verkligen rekommendera utbildningen till andra som är intresserade av kemi och vill testa något nytt. Utbildningen är bara tre terminer och ger en bra grund för många olika jobb.

Intresset för utbildningen är fortsatt stort. Den andra pilotomgången är redan igång med fulla klasser i både Karlskrona och Malmö.

– Vi är stolta över att vår utbildning bidrar till att möta industrins behov och att vi fått förtroendet av Myndigheten för yrkeshögskolan att fortsätta med ytterligare en omgång, säger Ingela Kindblad.



Läs mer om våra  
NY-utbildningar.

### **Nationella yrkesutbildningar**

För att möta företagets kompetensbehov tog regeringen 2024 initiativ till en pilotverksamhet med nationell yrkesutbildning (NY) – en ny form av yrkesutbildning för vuxna som kompletterar den kommunala yrkesutbildningen på gymnasial nivå. Satsningen bygger på modellen som tillämpas för yrkeshögskolan, med målet att skapa nya utbildningsvägar till yrkesroller som det råder stor brist på i arbetslivet. Myndigheten för yrkeshögskolan (MYH), som ansvarar för genomförandet av satsningen, mottog ett stort antal ansökningar i den andra ansökningsomgången och beviljade totalt 72 utbildningar, varav fyra på Folkuniversitetet.



Nyutexaminerade Christel Kuisma.

”Det fina med skrivandet är att man alltid har det med sig. Det är ett sätt att bygga en relation till sig själv och ha ett rum att gå in.”

**KARIN MELLBOURN**  
**KURSLEDARE**



## Hitta ditt eget rum genom skrivandet

På Karin Mellbourns skrivarkurser vid Folkuniversitetet i Malmö står skrivlusten i centrum. Här utvecklas deltagarna genom respons istället för bedömning – och finner modet att våga använda sin egen röst.

Text: Kajsa-Stina Leander

– Det fina med skrivandet är att man alltid har det med sig. Det är ett sätt att bygga en relation till sig själv och ha ett rum att gå in, förklarar Karin Mellbourn, kursledare i skrivande.

Karin är utbildad skrivpedagog vid Skurups folkhögskola och har en magisterexamen i litterär gestaltning från Författarskolan vid Lunds universitet. Hon har under sju års tid undervisat och utvecklat nya kurser inom skrivande på Folkuniversitetet.

### **Skrivlusten i fokus**

I kursen ”Skriva roman och novell” deltar sex kursdeltagare, med olika bakgrund och skriverfarenheter.

– Kursdeltagarna får ett grundläggande skrivhantverk med en verktygslåda som är fylld med exempelvis karaktärsbygge, dramaturgi, dialog och gestaltningsmedel. Det viktigaste är nog ändå att deltagarna lär sig att förstå sin egen skrivprocess och om sig själva som skrivande person, säger Karin.



En av kursdeltagarna är 32-åriga Love Löfvin Rosén, som till vardags jobbar som managementkonsult.

– Jag skriver dagbok och har halvfärdiga skrivprojekt hemma i byrålådan. Jag anmälde mig till kursen för att få en katalysator att kicka igång skrivlusten och komma lite närmre drömmen om att bli författare.

Love har gått halva kursen och den har redan gett honom precis vad han hoppades på.

– Jag har fått olika verktyg i mitt skrivande. Skrivövningar delas och diskuteras med de andra kursdeltagarna, vilket har vidgat mitt perspektiv i skrivandet. Jag har verkligen fått inspiration, motivation och lust att skriva, berättar Love.

### **Lär känna varandra genom texterna**

Enligt Karin fungerar deltagarnas ingångar och skrivstilar som ett bra läromedel.

– Tryggheten och tilliten i gruppen är jätteviktig. Här lär vi känna varandra genom skrivandet. Vi jobbar mycket med samtal om texterna och deltagarna får läsa sina texter högt för varandra, förklarar Karin.

Hon är noga med att poängtera att texterna är under arbete och att det är viktigt att själva skrivandet får ta plats. Därför jobbas det inte med bedömning eller värdering av texterna. Verktyg som används är respons och frågor som skapar dialog.

– Det är lätt att bli självkritisk i sitt skrivande och det är intimt att läsa upp sin text, det är ju en del av ens egen röst, säger Love och fortsätter, men den prestigelösa stämningen i gruppen gör det befriande att dela med mig av mina personliga texter.

Under kursens gång har det gått upp för Love att han tidigare sett sitt skrivande som en syssla och att han varit fast i att skriva på ett visst dramaturgiskt

sätt. Nu har han utmanats att våga skriva på nya sätt och att uttrycka sin röst och sina tankar, utan självzensur.

– Känslan av att skrivandet är en syssla har börjat försvinna. I samband med kurstillfällena kan jag verkligen känna att jag försvinner iväg i texten och då blir det tydligt att jag gör det här för mig själv.

Många av Karins kursdeltagare har fortsatt sitt skrivande på olika sätt. En del har gett ut böcker och andra har valt att söka in till längre skrivutbildningar.

– Det är roligt att få mejl från deltagare som ska publicera en bok. Men egentligen berörs jag mest av att se glädjen och lusten hos kursdeltagarna, när de lyser upp och berättar att de hittat något i sig själv genom skrivandet, avslutar Karin.

# Folkuniversitetet i din kommun

## **BORGHOLM**

### **Folkbildning**

Studiecirkel i hantverk i samverkan.

## **BROMÖLLA**

### **Folkbildning**

Kulturprogram, forskningsföreläsning i samverkan med Bromölla kommun.

## **BURLÖV**

### **Folkbildning**

Studiecirkel i körsång i samverkan.

## **EMMABODA**

### **Folkbildning**

Studiecirkel i musik i samverkan.

Kulturprogram, forskningsföreläsning i samverkan med Emmaboda bibliotek.

## **ESLÖV**

### **Folkbildning**

Studiecirkel och annan folkbildningsverksamhet i samverkan.

## **FALKENBERG**

### **Folkbildning**

Studiecirkel, kulturprogram och annan folkbildningsverksamhet inom dans i egen regi.

Studiecirkel i samverkan.

## **HALMSTAD**

### **Folkbildning**

Studiecirkel och annan folkbildningsverksamhet i egen regi inom språk, dans och musik.

Studiecirkel, annan folkbildningsverksamhet och kulturprogram i egen regi och i samverkan med bland andra Senioruniversitetet i Halmstad.

## **Skolverksamhet**

Montessoriförskolorna Äpplet och Fridhem.

## **Arbetsliv**

Rusta och matcha, Resurspoolen, arbetsutbildning och förstärkt arbetsutbildning.

## **HELSINGBORG**

### **Folkbildning**

Studiecirkel, annan folkbildningsverksamhet och kulturprogram i egen regi inom språk, estetiska ämnen och sjöliv.

Studiecirkel, annan folkbildningsverksamhet och kulturprogram i samverkan med bland andra Nordvästra Skånes senioruniversitet.

Forskningsföreläsningar i samverkan med Helsingborgs museum.

## **Skolverksamhet**

Johannes Hedbergsgymnasiet, samhällsvetenskapsprogrammet och naturvetenskapsprogrammet.

Södra Folkhögskolan i Helsingborg, allmän kurs, särskild kurs och studieförberedande folkhögskolekurs (SMF).

## **Arbetsliv**

Sfi i samarbete med Södra folkhögskolan Helsingborg.

Rusta och matcha, arbetsmarknadsuppdrag "Arbete och studier" samt "Arbetsutbildning" (Helsingborgs stad - försörjningsstödstagare).

## **HULTSFRED**

### **Folkbildning**

Kulturprogram, forskningsföreläsning i samverkan med Hultsfreds bibliotek.

## **Arbetsliv**

Rusta och matcha.

## **HÄSSLEHOLM**

### **Folkbildning**

Studiecirkel i kursform.

## **Arbetsliv**

Sfi i samarbete med Jämshögs folkhögskola.

Rusta och matcha.

## **HÖGANÄS**

### **Folkbildning**

Studiecirkel och kulturprogram i måleri i egen regi.

## **HÖGSBY**

### **Folkbildning**

Studiecirkel i musik i samverkan.

## **HÖRBY**

### **Folkbildning**

Kulturprogram, forskningsföreläsning i samverkan med Hörby bibliotek.

## **HÖÖR**

### **Folkbildning**

Kulturprogram, forskningsföreläsningar i samverkan med Höör bibliotek.

## **KALMAR**

### **Folkbildning**

Studiecirkel, annan folkbildningsverksamhet och kulturprogram i egen regi inom språk, estetiska ämnen och ekonomi.

Studiecirkel, annan folkbildningsverksamhet och kulturprogram i samverkan med bland andra Kalmar Senioruniversitet.

Forskningsföreläsningar och replokaler för musikverksamhet.

### **Skolverksamhet**

Montessoriförskolan och montessoriskolan Regnbågen, förskola, förskoleklass, grundskola åk 1-6 och fritidsverksamhet.

### **Arbetsliv**

Sfi i samarbete med Jämshögs folkhögskola.

Rusta och matcha.

Korta vägen.

## **KARLSHAMN**

### **Folkbildning**

Kulturprogram, forskningsföreläsning i samverkan med Karlshamns bibliotek.

### **Arbetsliv**

Rusta och matcha.

## **KARLSKRONA**

### **Folkbildning**

Studiecirklar, annan folkbildningsverksamhet och kulturprogram i egen regi inom språk och estetiska ämnen.

Studiecirklar, annan folkbildningsverksamhet och kulturprogram i samverkan med bland andra Bibliotekets vänner.

Forskningsföreläsningar.

### **Arbetsliv**

Sfi på distans i samarbete med Södra Folkhögskolan Helsingborg.

Rusta och matcha.

Laboratorietekniker, Nationell yrkesutbildning (NY).

## **KLIPPAN**

### **Arbetsliv**

Rusta och matcha.

## **KNISLINGE**

### **Arbetsliv**

Sfi i samarbete med Jämshögs folkhögskola.

## **KRISTIANSTAD**

### **Folkbildning**

Studiecirklar, annan folkbildningsverksamhet och kulturprogram i egen regi inom bland annat språk och estetiska ämnen.

Studiecirklar, annan folkbildningsverksamhet och kulturprogram i samverkan med bland andra Nordöstra Skånes Senioruniversitet ChriPu, biblioteken i Kristianstad och Aoseums vänner.

Forskningsföreläsningar.

### **Arbetsliv**

Sfi i samarbete med Jämshögs folkhögskola.

Rusta och matcha, Projektet "Validering med bildningsresa" (i samarbete med Arbetsförmedlingen och Kristianstads kommun).

Nätverkstekniker, Nationell yrkesutbildning (NY).

## **KÄVLINGE**

### **Folkbildning**

Studiecirklar i samverkan.

## **LANDSKRONA**

### **Folkbildning**

Studiecirklar i egen regi inom språk och estetiska ämnen.

Studiecirkel, annan folkbildningsverksamhet och kulturprogram i samverkan.

### **Arbetsliv**

Rusta och matcha.

Sfi på distans i samarbete med Södra folkhögskolan Helsingborg.

## **LESSEBO**

### **Folkbildning**

Kulturprogram, forskningsföreläsning i samverkan med Lessebo bibliotek.

## **LJUNGBYHED**

### **Arbetsliv**

UAS-pilot inom kategorin SPECIFIK, Yrkehögskoleutbildning (YH).

## **LOMMA**

### **Folkbildning**

Studiecirklar i samverkan.

## **LUND**

### **Folkbildning**

Studiecirklar, annan folkbildningsverksamhet och kulturprogram i egen regi inom bland annat språk och estetiska ämnen.

Studiecirklar, annan folkbildningsverksamhet och kulturprogram i samverkan med bland andra Lunds Senioruniversitet och Akademiska Föreningen.

Forskningsföreläsningar.

### **Skolverksamhet**

Lunds konst- och designskola (LKD).

### **Arbetsliv**

Sfi i samarbete med Eslövs folkhögskola.

Sfi i samarbete med Södra folkhögskolan.

Rusta och matcha.

Läke- och Livsmedelstekniker, Yrkehögskoleutbildning (YH).

## **MALMÖ**

### **Folkbildning**

Studiecirklar, annan folkbildningsverksamhet och kulturprogram i egen regi inom bland annat språk, ekonomi och estetiska ämnen.

Studiecirklar, annan folkbildningsverksamhet och kulturprogram i samverkan.

Forskningsföreläsningar i egen regi och i samverkan med bland andra Malmö stadsbibliotek.

Studiecirklar i kursform.

### **Skolverksamhet**

Einarhansengymnasiet, samhällsvetenskapsprogrammet och naturvetenskapsprogrammet.

Balettakademien, ettårig utbildning.

### **Arbetsliv**

Sfi i samarbete med Eslövs folkhögskola.

Sfi i samarbete med Södra folkhögskolan

Rusta och matcha.

Moln- och virtualiseringstekniker, Yrkehögskoleutbildning (YH).

Laboratorietekniker, Nationell Yrkesutbildning (NY).

## **MARKARYD**

### **Folkbildning**

Studiecirklar i kursform.

## MÖNSTERÅS

### Folkbildning

Kulturprogram, forskningsföreläsningar i samverkan med Mönsterås bibliotek.

### Arbetsliv

Rusta och matcha.

## MÖRBYLÅNGA

### Folkbildning

Studiecirklar, annan folkbildningsverksamhet och kulturprogram i samverkan med bland andra Kalmar Senioruniversitet.

Forskningsföreläsningar.

## NYBRO

### Folkbildning

Studiecirklar i samverkan.

### Arbetsliv

Sfi i samarbete med Jämshögs folkhögskola.

Rusta och matcha.

## OLOFSTRÖM

### Folkbildning

Kulturprogram i samverkan, bland annat forskningsföreläsningar i samverkan med Region Blekinge.

### Arbetsliv

Rusta och matcha.

## OSKARSHAMN

### Folkbildning

Kulturprogram i samverkan, bland annat forskningsföreläsning i samverkan med Oskarshamns historiska förening.

### Arbetsliv

Rusta och matcha.

## RONNEBY

### Folkbildning

Studiecirklar, annan folkbildningsverksamhet och kulturprogram i samverkan med bland andra Grupp 39.

### Arbetsliv

Rusta och matcha.

## SIMRISHAMN

### Folkbildning

Studiecirkel i samverkan.

## Arbetsliv

Stödpedagog inom funktionshinderområdet, Yrkehögskoleutbildning (YH).

## SJÖBO

### Folkbildning

Kulturprogram, forskningsföreläsning i samverkan med Sjöbo bibliotek.

## STAFFANSTORP

### Folkbildning

Studiecirklar, annan folkbildningsverksamhet och kulturprogram i samverkan.

Musiklokaler.

## SVEDALA

### Folkbildning

Kulturprogram, forskningsföreläsning i samverkan med Svedala bibliotek.

## SÖLVESBORG

### Arbetsliv

Rusta och matcha.

## TOMELILLA

### Folkbildning

Studiecirkel och kulturprogram i samverkan med Kulturföreningen Christinas Wänner.

Forskningsföreläsning i samverkan med Tomelilla bibliotek.

## TORSÅS

### Folkbildning

Studiecirklar och kulturprogram i samverkan.

## TRELLEBORG

### Folkbildning

Studiecirklar, annan folkbildningsverksamhet i samverkan.

Kulturprogram, forskningsföreläsningar i samverkan med Trelleborgs bibliotek.

## VÄXJÖ

### Folkbildning

Studiecirklar, annan folkbildning och kulturprogram i egen regi inom bland annat språk och estetiska ämnen.

Studiecirklar, annan folkbildning och kulturprogram och i samverkan med bland andra Senioruniversitetet Växjö.

Forskningsföreläsningar.

Studiecirklar i kursform.

### Arbetsliv

Sfi, SVA-grund.

Rusta och matcha.

Korta vägen.

Ateljén sysselsättningsplatser.

## YSTAD

### Folkbildning

Kulturprogram, forskningsföreläsningar i samverkan med Seniorernas hus.

### Arbetsliv

Sfi på distans i samarbete med Södra folkhögskolan Helsingborg.

## ÅSTORP

### Folkbildning

Studiecirklar och kulturprogram i samverkan.

### Arbetsliv

Processoperatör inom livsmedelsproduktion, vuxenutbildning i samverkan med Åstorps kommun.

## ÄLMHULT

### Folkbildning

Studiecirkel i samverkan.

## ÄNGELHOLM

### Folkbildning

Studiecirklar och annan folkbildningsverksamhet i samverkan med Nordvästra Skånes Senioruniversitet.

## ÖRKELLJUNGA

### Folkbildning

Kulturprogram, forskningsföreläsning i samverkan med Örkelljunga bibliotek.

### Arbetsliv

Sfi på distans i samarbete med Södra folkhögskolan Helsingborg.



# Vår organisation

## Styrelsen



**Jesper Falkheimer**  
Professor i strategisk kommunikation vid institutionen för kommunikation, Lunds universitet. Utsedd av Lunds universitetet. Ordförande.



**Lynn Åkesson**  
Professor emerita i etnologi, verksamhetsledare för LU Futura, utsedd av Folkuniversitetsföreningen. Vice ordförande.



**Mia Rönmar**  
Rektor vid Malmö universitet och professor i civilrätt. Utsedd av Lunds universitet. Ordförande i styrelsen 2023-2024. Nuvarande roll: Adjungerad.



**Annika Dolk**  
Rektor Folkuniversitetet  
Stiftelsen Kursverksamheten vid Lunds universitet.



**Lottie Costéus**  
Rektorsassistent Folkuniversitetet  
Stiftelsen Kursverksamheten vid Lunds universitet. Sekreterare.



**Janos Skeppner**  
Ekonomichef Folkuniversitetet  
Stiftelsen Kursverksamheten vid Lunds universitet. Kassör.



**Annika Olsson**  
Professor och rektor vid Lunds Tekniska högskola. Utsedd av Lunds universitet.



**Kristian Pietras**  
Professor i molekylär medicin vid Institutionen för Laboratoriemedicin, Lunds universitet. Utsedd av Lunds universitet.



**Oskar Hansson**  
Fd ordförande HTS. Utsedd av Lunds universitets studentkårer.



**Marcus Bäcklund**  
Fd huvudansvarig för utbildningsfrågor TLTH. Utsedd av Lunds universitets studentkårer.

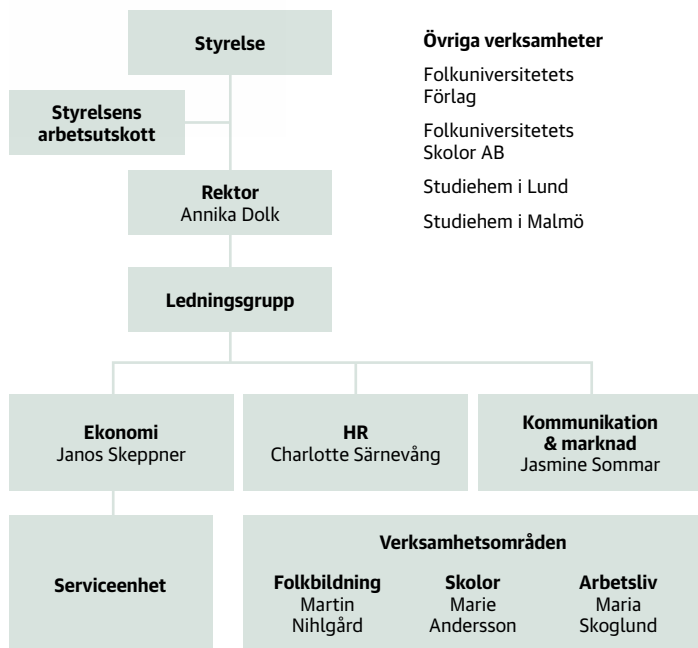


**Linn Svärd**  
Fd vice ordf TLTH. Utsedd av Lunds universitets studentkårer.



**Fabian Solberg**  
Fd verksamhetschef på AF. Utsedd av Lunds universitets studentkår.

# Verksamheten

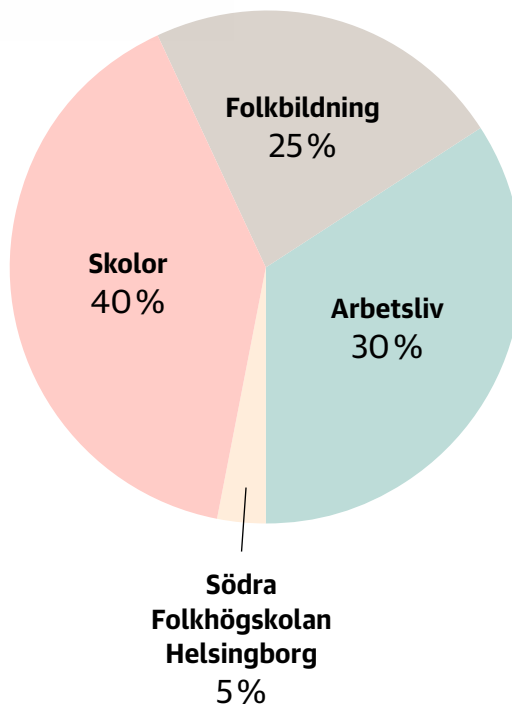


## Övriga verksamheter

Folkuniversitetets  
Förlag  
Folkuniversitetets  
Skolor AB  
Studiehem i Lund  
Studiehem i Malmö

# Omsättning, verksamhetsområden

## Procentuell fördelning



# Våra kontor

## Falkenberg

Kvarngatan 2, 311 32 Falkenberg  
046-19 77 00  
kundservice.syd@folkuniversitetet.se

## Halmstad

Åkersgränd 1, 302 36 Halmstad  
046-19 77 00  
kundservice.syd@folkuniversitetet.se

## Helsingborg

Trädgårdsgatan 25, 252 25 Helsingborg  
046-19 77 00  
kundservice.syd@folkuniversitetet.se

## Kalmar

Kaggensgatan 42, 392 32 Kalmar  
046-19 77 00  
kundservice.syd@folkuniversitetet.se

## Karlskrona

Ronnebygatan 42, 371 33 Karlskrona  
046-19 77 00  
kundservice.syd@folkuniversitetet.se

## Kristianstad

Föreningsgatan 1, 291 33 Kristianstad  
046-19 77 00  
kundservice.syd@folkuniversitetet.se

## Lund

Skomakaregatan 8, Box 2116,  
220 02 Lund  
046-19 77 00  
kundservice.syd@folkuniversitetet.se

## Malmö

Regementsgatan 4, 211 42 Malmö  
046-19 77 00  
kundservice.syd@folkuniversitetet.se

## Växjö

Lineborgsplan 11, 352 33 Växjö  
046-19 77 00  
kundservice.syd@folkuniversitetet.se

# Moderstiftelsens resultaträkning 2025 (tkr)

	2025-01-01 - 2025-12-31	2024-01-01 - 2024-12-31
Nettoomsättning	256 866	268 661
	<b>256 866</b>	<b>268 661</b>
<i>Rörelsens kostnader</i>		
Övriga externa kostnader	-94 127	-82 529
Personalkostnader	-153 894	-165 269
Avskrivningar av materiella och immateriella anläggningstillgångar	-2 463	-2 434
	<b>-250 484</b>	<b>-250 232</b>
<b>Rörelseresultat</b>	<b>6 382</b>	<b>18 429</b>
<i>Resultat från finansiella poster</i>		
Resultat från övriga värdepapper och fordringar som är anläggningstillgångar	3 071	0
Övriga ränteintäkter och liknande resultatposter	1 316	2 142
Räntekostnader och liknande resultatposter	-3	-3
	<b>4 384</b>	<b>2 139</b>
<b>Resultat efter finansiella poster</b>	<b>10 766</b>	<b>20 568</b>
Skatt på årets resultat	-2 186	-4 347
<b>Årets resultat</b>	<b>8 580</b>	<b>16 221</b>

# Moderstiftelsens balansräkning 2025 (tkr)

	2025-12-31	2024-12-31
<b>TILLGÅNGAR</b>		
<b>Anläggningstillgångar</b>		
<i>Materiella anläggningstillgångar</i>		
Byggnader och mark	27 668	29 809
Förbättringsutgifter i annans fastighet	40 275	41 401
Inventarier, verktyg och installationer	240	189
	<b>68 183</b>	<b>71 399</b>
<i>Finansiella anläggningstillgångar</i>		
Andelar i koncernföretag	220	220
	<b>220</b>	<b>220</b>
<b>Summa anläggningstillgångar</b>	<b>68 403</b>	<b>71 619</b>
<b>Omsättningstillgångar</b>		
<i>Kortfristiga fordringar</i>		
Kundfordringar	2 933	6 037
Fordringar hos koncernföretag	3 487	2 652
Skattefordringar	3 813	1 652
Övriga fordringar	127 063	112 408
Upparbetad men ej fakturerad intäkt	264	287
Förutbetalda kostnader och upplupna intäkter	8 892	10 291
	<b>146 452</b>	<b>133 327</b>
<i>Kassa och bank</i>	21 279	29 219
<b>Summa omsättningstillgångar</b>	<b>167 731</b>	<b>162 546</b>
<b>SUMMA TILLGÅNGAR</b>	<b>236 134</b>	<b>234 165</b>

	2025-12-31	2024-12-31
<b>EGET KAPITAL OCH SKULDER</b>		
<b>Eget kapital</b>		
<i>Bundet eget kapital</i>		
Uppskrivningsfond	4 930	5 775
	<b>4 930</b>	<b>5 775</b>
<i>Fritt eget kapital</i>		
Balanserat resultat	190 512	173 446
Årets resultat	8 580	16 220
	<b>199 092</b>	<b>189 666</b>
	<b>204 022</b>	<b>195 441</b>
<b>Avsättningar</b>		
Uppskjuten skatteskuld	1 065	969
Övriga avsättningar	2 337	2 337
	<b>3 402</b>	<b>3 306</b>
<b>Kortfristiga skulder</b>		
Leverantörsskulder	8 386	9 012
Skulder till koncernföretag	97	97
Övriga skulder	7 753	8 700
Fakturerad men ej upparbetad intäkt	5 367	6 072
Upplupna kostnader och förutbetalda intäkter	7 107	11 537
	<b>28 710</b>	<b>35 418</b>
<b>SUMMA EGET KAPITAL OCH SKULDER</b>	<b>236 134</b>	<b>234 165</b>

# Revisionsberättelse

Till styrelsen i Folkuniversitetet, Stiftelsen Kursverksamheten vid Lunds universitet, org.nr 845000-3481

## Rapport om årsredovisningen och koncernredovisningen

### Uttalanden

Vi har utfört en revision av årsredovisningen och koncernredovisningen för Folkuniversitetet, Stiftelsen Kursverksamheten vid Lunds universitet för år 2025 med undantag för hållbarhetsrapporten på sidorna 4-5.

Enligt vår uppfattning har årsredovisningen och koncernredovisningen upprättats i enlighet med årsredovisningslagen och ger en i alla väsentliga avseenden rättvisande bild av moderstiftelsens och koncernens finansiella ställning per den 31 december 2025 och av dess finansiella resultat och kassaflöde för året enligt årsredovisningslagen. Våra uttalanden omfattar inte hållbarhetsrapporten på sidorna 4-5.

Förvaltningsberättelsen är förenlig med årsredovisningens övriga delar.

### Grund för uttalanden

Vi har utfört revisionen enligt god revisionsssed i Sverige. Revisorernas ansvar enligt denna sed beskrivs närmare i avsnitten Den auktoriserade revisorns ansvar samt Den förtroendevalda revisorns ansvar.

Vi är oberoende i förhållande till moderstiftelsen och koncernen enligt god revisorssed i Sverige. Jag som auktoriserad revisor har fullgjort mitt yrkesetiska ansvar enligt dessa krav.

Vi anser att de revisionsbevis vi har inhämtat är tillräckliga och ändamålsenliga som grund för våra uttalanden.

### Annan information än årsredovisningen

Detta dokument innehåller även annan information än årsredovisningen och återfinns på sidorna 4-5. Det är styrelsen som har ansvaret för denna andra information.

Vårt uttalande avseende årsredovisningen omfattar inte denna information och vi gör inget uttalande med bestyrkande avseende denna andra information.

I samband med vår revision av årsredovisningen är det vårt ansvar att läsa den information som identifieras ovan och överväga om informationen i väsentlig utsträckning är oförenlig med årsredovisningen. Vid denna

genomgång beaktar vi även den kunskap vi i övrigt inhämtat under revisionen samt bedömer om informationen i övrigt verkar innehålla väsentliga felaktigheter.

Om vi, baserat på det arbete som har utförts avseende denna information, drar slutsatsen att den andra informationen innehåller en väsentlig felaktighet, är vi skyldiga att rapportera detta. Vi har inget att rapportera i det avseendet.

### Styrelsens ansvar

Det är styrelsen som har ansvaret för att årsredovisningen och koncernredovisningen upprättas och att de ger en rättvisande bild enligt årsredovisningslagen. Styrelsen ansvarar även för den interna kontroll som den bedömer är nödvändig för att upprätta en årsredovisning och koncernredovisning som inte innehåller några väsentliga felaktigheter, vare sig dessa beror på oegentligheter eller misstag.

Vid upprättandet av årsredovisningen och koncernredovisningen ansvarar styrelsen för bedömningen av stiftelsens förmåga att fortsätta verksamheten. Den upplyser, när så är tillämpligt, om förhållanden som kan påverka förmågan att fortsätta verksamheten och att använda antagandet om fortsatt drift. Antagandet om fortsatt drift tillämpas dock inte om styrelsen avser att likvidera bolaget, upphöra med verksamheten eller inte har något realistiskt alternativ till att göra något av detta.

### Den auktoriserade revisorns ansvar

Jag har utfört revisionen enligt International Standards on Auditing (ISA) och god revisionsssed i Sverige.

Mitt mål är att uppnå en rimlig grad av säkerhet om att årsredovisningen och koncernredovisningen som helhet inte innehåller några väsentliga felaktigheter, vare sig dessa beror på oegentligheter eller misstag. Rimlig säkerhet är en hög grad av säkerhet, men är ingen garanti för att en revision som utförs enligt ISA och god revisionsssed i Sverige alltid kommer att upptäcka en väsentlig felaktighet om en sådan finns. Felaktigheter kan uppstå på grund av oegentligheter eller misstag och anses vara väsentliga om de enskilt eller tillsammans rimligen kan förväntas påverka de ekonomiska beslut som användare fattar med grund i årsredovisningen och koncernredovisningen.

Som del av en revision enligt ISA använder jag professionellt omdöme och har en professionellt skeptisk inställning under hela revisionen.

Dessutom:

- identifierar och bedömer jag riskerna för väsentliga felaktigheter i årsredovisningen och koncernredovisningen, vare sig dessa beror på oegentlig-heter eller misstag, utformar och utför granskningsåtgärder bland annat utifrån dessa risker och inhämtar revisionsbevis som är tillräckliga och ändamålsenliga för att utgöra en grund för mina uttalanden. Risken för att inte upptäcka en väsentlig felaktighet till följd av oegentligheter är högre än för en väsentlig felaktighet som beror på misstag, eftersom oegentligheter kan innefatta agerande i maskopi, förfalskning, avsiktliga utelämnanden, felaktig information eller åsidosättande av intern kontroll.
- skaffar jag mig en förståelse av den del av stiftelsens interna kontroll som har betydelse för min revision för att utforma granskningsåtgärder som är lämpliga med hänsyn till omständigheterna, men inte för att uttala mig om effektiviteten i den interna kontrollen.
- utvärderar jag lämpligheten i de redovisningsprinciper som används och rimligheten i styrelsens uppskattningar i redovisningen och tillhörande upplysningar.
- drar jag en slutsats om lämpligheten i att styrelsen använder antagandet om fortsatt drift vid upprättandet av årsredovisningen och koncernredovisningen. Jag drar också en slutsats, med grund i de inhämtade revisionsbevisen, om det finns någon väsentlig osäkerhetsfaktor som avser sådana händelser eller förhållanden som kan leda till betydande tvivel om stiftelsens förmåga att fortsätta verksamheten. Om jag drar slutsatsen att det finns en väsentlig osäkerhetsfaktor, måste jag i revisionsberättelsen fästa uppmärksamheten på upplysningarna i årsredovisningen och koncernredovisningen om den väsentliga osäkerhetsfaktorn eller, om sådana upplysningar är otillräckliga, modifiera uttalandet om årsredovisningen och koncernredovisningen. Mina slutsatser baseras

på de revisionsbevis som inhämtas fram till datumet för revisionsberättelsen. Dock kan framtida händelser eller förhållanden göra att en stiftelse inte längre kan fortsätta verksamheten.

- utvärderar jag den övergripande presentationen, strukturen och innehållet i årsredovisningen och koncernredovisningen, däribland upplysningarna, och om årsredovisningen och koncernredovisningen återger de underliggande transaktionerna och händelserna på ett sätt som ger en rättvisande bild.
- Inhämtar jag tillräckliga och ändamålsenliga revisionsbevis avseende den finansiella informationen för enheterna eller affärsaktiviteterna inom koncernen för att göra ett uttalande avseende koncernredovisningen. Jag ansvarar för styrning, övervakning och utförande av koncernrevisionen. Jag är ansvarig för mitt uttalande.

Jag måste informera styrelsen om bland annat revisionens planerade omfattning och inriktning samt tidpunkten för den. Jag måste också informera om betydelsefulla iakttagelser under revisionen, däribland de betydande brister i den interna kontrollen som jag identifierat.

#### **De förtroendevalda revisorernas ansvar**

Vi har att utföra en revision enligt revisionslagen och därmed enligt god revisionsssed i Sverige. Vårt mål är att uppnå en rimlig grad av säkerhet om att årsredovisningen och koncernredovisningen har upprättats i enlighet med årsredovisningslagen och om årsredovisningen och koncernredovisningen ger en rättvisande bild av stiftelsens resultat och ställning.

## **Rapport om andra krav enligt lagar och andra författningar**

#### **Uttalande**

Utöver vår revision av årsredovisningen och koncernredovisningen har vi även utfört en revision av styrelsens förvaltning av Folkuniversitetet, Stiftelsen Kursverksamheten vid Lunds universitet för år 2025.

Enligt vår uppfattning har styrelseledamöterna inte handlat i strid med

stiftelselagen, stiftelseförordnandet eller årsredovisningslagen.

#### **Grund för uttalande**

Vi har utfört revisionen enligt god revisionsssed i Sverige.

Vårt ansvar enligt denna beskrivs närmare i avsnittet Revisorns ansvar. Vi är oberoende i förhållande till stiftelsen enligt god revisorssed i Sverige. Jag som auktoriserad revisor har i övrigt fullgjort mitt yrkesetiska ansvar enligt dessa krav.

Vi anser att de revisionsbevis vi har inhämtat är tillräckliga och ändamålsenliga som grund för vårt uttalande.

#### **Styrelsens ansvar**

Det är styrelsen som har ansvaret för förvaltningen enligt stiftelselagen och stiftelseförordnandet.

#### **Revisorns ansvar**

Vårt mål beträffande revisionen av förvaltningen, och därmed vårt uttalande, är att inhämta revisionsbevis för att med en rimlig grad av säkerhet kunna bedöma om någon styrelseledamot i något väsentligt avseende:

- företagit någon åtgärd eller gjort sig skyldig till någon försummelse som kan föranleda ersättningskyldighet mot stiftelsen eller om det finns skäl för entledigande.
- på något annat sätt handlat i strid med stiftelselagen, stiftelseförordnandet eller årsredovisningslagen. Rimlig säkerhet är en hög grad av säkerhet, men ingen garanti för att en revision som utförs enligt god revisionsssed i Sverige alltid kommer att upptäcka åtgärder eller försummelser som kan föranleda ersättningskyldighet mot stiftelsen.

Som en del av en revision enligt god revisionsssed i Sverige använder vi professionellt omdöme och har en professionellt skeptisk inställning under hela revisionen. Granskningen av förvaltningen grundar sig främst på revisionen av räkenskaperna. Vilka tillkommande granskningsåtgärder som utförs baseras på vår professionella bedömning med utgångspunkt i risk och väsentlighet. Det innebär att vi

fokuserar granskningen på sådana åtgärder, områden och förhållanden som är väsentliga för verksamheten och där avsteg och överträdelser skulle ha särskild betydelse för stiftelsens situation. Vi går igenom och prövar fattade beslut, beslutsunderlag, vidtagna åtgärder och andra förhållanden som är relevanta för vårt uttalande.

#### **Revisorns yttrande avseende den lagstadgade hållbarhetsrapporten**

Det är styrelsen som har ansvaret för hållbarhetsrapporten på sidorna 4–5 och för att den är upprättad i enlighet med årsredovisningslagen.

Vår granskning har skett enligt FARs rekommendation RevR 12 Revisorns yttrande om den lagstadgade hållbarhetsrapporten. Detta innebär att vår granskning av hållbarhetsrapporten har en annan inriktning och en väsentligt mindre omfattning jämfört med den inriktning och omfattning som en revision enligt International Standards on Auditing och god revisionsssed i Sverige har. Vi anser att denna granskning ger oss tillräcklig grund för vårt uttalande.

En hållbarhetsrapport har upprättats.

Lund den 29 april 2026

Daniel Lantz  
*Auktoriserad revisor*

Linn Svärd  
*Förtroendevald revisor*

Anders Axelsson  
*Förtroendevald revisor*

# Statistik folkbildning

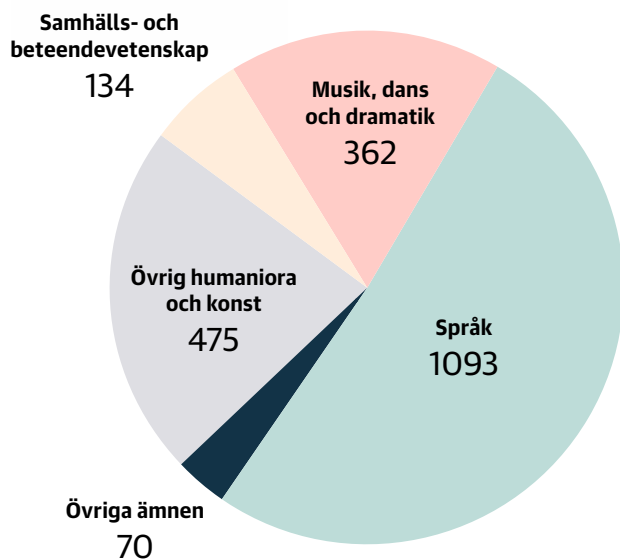
## Folkbildningsverksamhet Region syd kommunvis

Kommun	Studiecirklar/antal			Annan folkbildningsverksamhet/antal			Kulturarr/antal			Unika deltagare i gruppverksamhet		
	2025	2024	2023	2025	2024	2023	2025	2024	2023	2025	2024	2023
Malmö	925	901	896	159	129	109	40	16	58	3633	3234	3078
Bjuv	-	-	-	-	-	-	-	-	-	-	-	-
Bromölla	-	-	4	-	-	1	1	1	6	-	-	15
Burlöv	2	1	1	-	-	-	-	2	-	12	10	12
Båstad	-	-	-	-	-	-	-	-	-	-	-	-
Eslöv	1	-	1	1	-	1	-	-	-	10	-	6
Helsingborg	142	140	145	34	33	24	35	56	69	741	695	622
Hässelholm	5	-	2	-	-	-	-	-	-	17	-	2
Höganäs	-	-	-	1	-	-	2	-	-	4	-	-
Hörby	-	-	-	-	-	-	1	-	-	-	-	-
Höör	-	-	-	-	-	-	2	-	-	-	-	-
Klippan	-	-	-	-	-	-	-	-	-	-	-	-
Kristianstad	121	136	167	63	47	46	81	90	137	884	853	883
Kävlinge	2	2	4	-	-	-	-	1	1	4	4	4
Landskrona	4	4	3	1	-	-	1	-	1	25	23	19
Lomma	2	2	2	-	-	-	-	-	-	10	11	11
Lund	508	530	536	96	107	137	154	98	132	3069	2995	2880
Osby	-	-	1	-	-	-	-	12	13	-	-	4
Perstorp	-	-	-	-	-	-	-	-	-	-	-	-
Simrishamn	1	2	2	-	-	-	-	-	17	11	12	10
Sjöbo	-	-	-	-	-	-	1	-	-	-	-	-
Skurup	-	-	-	-	-	-	-	-	2	-	-	-
Staffanstorp	8	12	17	2	2	3	2	1	4	52	73	79
Svalöv	-	-	-	-	-	-	-	-	-	-	-	-
Svedala	-	-	-	-	-	-	1	-	-	-	-	-
Tomelilla	1	-	1	-	-	-	11	65	63	8	-	5
Trelleborg	2	2	2	2	2	2	10	5	3	36	40	37
Vellinge	-	-	-	-	-	-	-	2	-	-	-	-
Ystad	-	-	1	-	-	-	4	7	12	-	-	4
Åstorp	2	-	-	-	-	-	2	-	-	19	-	-
Ängelholm	2	-	3	2	-	-	-	1	6	15	-	6
Örkelljunga	-	-	2	-	-	-	1	-	-	-	-	9
Östra Göinge	-	-	-	-	-	-	-	-	-	-	-	-
<b>Skåne län</b>	<b>1728</b>	<b>1732</b>	<b>1790</b>	<b>361</b>	<b>320</b>	<b>323</b>	<b>349</b>	<b>357</b>	<b>524</b>	<b>8385</b>	<b>7811</b>	<b>7540</b>

Kommun	Studiecirklar/antal			Annan folkbildningsverksamhet/antal			Kulturarr/antal			Unika deltagare i gruppverksamhet		
	2025	2024	2023	2025	2024	2023	2025	2024	2023	2025	2024	2023
Växjö	144	126	133	38	26	20	82	65	118	931	844	897
Alvesta	-	-	-	-	-	-	-	1	1	-	-	-
Lessebo	-	-	-	-	-	-	1	-	-	-	-	-
Ljungby	-	-	-	-	-	-	-	-	-	-	-	-
Markaryd	5	-	-	-	-	-	-	-	1	19	-	-
Tingsryd	-	-	-	-	-	-	-	1	2	-	-	-
Uppvidinge	-	-	-	-	-	-	-	-	-	-	-	-
Älmhult	1	-	-	-	-	-	-	-	2	4	-	-
<b>Kronobergs län</b>	<b>150</b>	<b>126</b>	<b>133</b>	<b>38</b>	<b>26</b>	<b>20</b>	<b>83</b>	<b>67</b>	<b>124</b>	<b>954</b>	<b>844</b>	<b>897</b>
Kalmar	155	145	161	17	10	-	43	54	73	643	487	509
Borgholm	1	-	-	-	-	-	-	-	5	6	-	-
Emmaboda	5	-	-	-	-	-	1	-	1	8	-	-
Hultsfred	-	-	-	-	-	-	1	-	-	-	-	-
Högsby	1	-	-	-	-	-	-	-	-	5	-	-
Mönsterås	-	-	-	-	-	-	2	-	-	-	-	-
Mörbylånga	8	11	11	5	8	2	4	3	1	64	109	66
Nybro	2	7	3	-	-	-	-	2	7	4	8	8
Oskarshamn	-	-	-	-	-	-	8	1	2	-	-	-
Torsås	3	4	3	-	-	-	3	-	-	6	6	7
Vimmerby	-	-	-	-	-	-	-	-	-	-	-	-
Västervik	-	-	-	-	-	-	-	-	1	-	-	-
<b>Kalmar län</b>	<b>175</b>	<b>167</b>	<b>178</b>	<b>22</b>	<b>18</b>	<b>2</b>	<b>62</b>	<b>60</b>	<b>90</b>	<b>715</b>	<b>576</b>	<b>581</b>
Karlskrona	21	28	33	8	6	6	22	14	27	121	158	242
Karlshamn	-	-	-	-	-	-	1	-	-	-	-	-
Olofström	-	-	-	-	1	-	3	-	2	-	-	-
Ronneby	18	17	17	4	-	5	1	6	9	40	38	49
Sölvesborg	-	1	2	-	-	-	-	5	3	-	5	6
<b>Blekinge län</b>	<b>39</b>	<b>46</b>	<b>52</b>	<b>12</b>	<b>7</b>	<b>11</b>	<b>27</b>	<b>25</b>	<b>41</b>	<b>157</b>	<b>201</b>	<b>287</b>
Halmstad	21	18	23	6	9	1	36	22	14	113	118	92
Falkenberg	21	22	14	24	24	23	7	23	6	300	313	302
Hylte	-	-	-	-	-	-	-	-	2	-	-	-
Laholm	-	-	-	-	-	-	-	1	-	-	-	-
<b>Hallands län</b>	<b>42</b>	<b>40</b>	<b>37</b>	<b>30</b>	<b>33</b>	<b>24</b>	<b>43</b>	<b>46</b>	<b>22</b>	<b>411</b>	<b>426</b>	<b>391</b>
<b>Totalt:</b>	<b>2134</b>	<b>2111</b>	<b>2190</b>	<b>463</b>	<b>404</b>	<b>380</b>	<b>564</b>	<b>555</b>	<b>801</b>	<b>10622</b>	<b>9845</b>	<b>9670</b>



## Antal arrangemang per ämne region syd



## Samarbeten

Genom samarbeten kan vi göra mer.

Folkuniversitetet har samarbetsavtal med olika organisationer, både lokalt och nationellt. Här presenteras några som vi har riksavtal med.

### Pensionärs-/Senioruniversitetet

Pensionärs-/Senioruniversitetet, av pensionärer för pensionärer. Föreningar för "Tredje ålderns universitet" finns på universitets- och högskoleorter i Sverige och utomlands. De är politiskt, fackligt och religiöst obundna. Sammanlagt är det ett 30-tal föreningar med över 25 000 medlemmar över hela landet som bedriver verksamhet i samarbete med Folkuniversitetet. Till stor del består verksamheten av studiecirklar och föreläsningar.

### I region syd finns Pensionärs-/Senioruniversitetet på följande platser:

#### Halmstad

Pensionärsuniversitetet  
Halmstad bildades 1999.

#### Kalmar

Kalmar Senioruniversitet  
bildades 1999.

#### Kristianstad

Christianstads  
Pensionärsuniversitet  
(ChriPU) bildades 2000.

#### Lund

Lunds Senioruniversitet  
bildades 1990 som Lunds  
Pensionärsuniversitet och var  
då det första pensionärsuni-  
versitetet i Folkuniversitetet  
Region syd.

#### Nordvästskåne

Nordvästra Skånes  
Senioruniversitet  
bildades 2013.

#### Växjö

Senioruniversitetet Växjö  
bildades 1991.

### Sveriges förenade studentkårer

SFS, Sveriges förenade studentkårer, är en sammanslutning av studentkårer vid Sveriges universitet och högskolor. SFS har ett femtiotal medlemskårer, vilka tillsammans representerar ungefär 350 000 studenter och doktorander.

Samarbetet mellan SFS och Folkuniversitetet innebär ett nationellt stöd för SFS utveckling, samt ett lokalt stöd till medlemskåreerna. Folkuniversitetet erbjuder bland annat kompetensutveckling till SFS styrelse inom områden som rör deras uppdrag med syfte att utveckla organisationen i sin helhet.

